

PROJEKT OGRODZENIA I ZIELENI

PROJEKT OGRODZENIA I ZIELENI

1.0 OPIS ARCHITEKTONICZNY

1.1 Zagospodarowanie terenu obejmujące działkę będącą we władaniu Inwestora i przyporządkowane zostaje działalności związanej z funkcjonowaniem terenowej placówki KRUS: obsłudze technicznej budynku, obsłudze petentów oraz pracujących osób. Wielkość budynku ograniczona jest możliwościami terenowymi przedmiotowej działki. Usytuowanie budynku przy północnej i wschodniej granicy terenu inwestycji daje możliwie maksymalną rezerwę terenu pod plac parkingowy przed budynkiem od strony zachodniej oraz południowej. Ze względu na możliwość przebywania na posesji osób niepowołanych, projektuje się wyгородzenie terenu inwestycji. Nie projektuje się indywidualnych elementów małej architektury, wyjątek stanowi wiata na pojemniki z odpadami zlokalizowana w południowo wschodnim narożniku w głębi działki.

1.2 Wjazd i wejście na teren inwestycji

Dojazd i dojście na teren inwestycji zaprojektowano od ulicy Szarych Szeregów poprzez działkę o nr geod. 60/5. Rozwiązania szczegółowe przedstawiono w części drogowej niniejszego opracowania. Wjazd na teren projektowaną bramą, zamykanie/otwieranie bramy przewiduje się skrzydłem przesuwającym sterowanym elektrycznie – automatycznie – otwieranie po stronie posesji, brama wyposażona w siłowniki z tablicą sterującą. Wejście z dojścia pieszego furtką stalową jednoskrzydłową z wkładką umożliwiającą zamknięcie na klucz. Brama i furtka wykonane jako systemowe w technologii wybranego producenta ogrodzenia. Elementy stalowe wykonać jako ocynkowane i powlekane.

1.3 Ogrodzenie terenu inwestycji

Teren inwestycji ogrodzony, projektowane są dwa typy ogrodzenia: od strony wjazdu – zachodnia granica działki (na odcinku E-F wg załącznika graficznego) ogrodzona indywidualnym wyгородzeniem z bramą i furtką, murowane słupki 38x38 z cegły klinkierowej z rdzeniem żelbetowym 14x14cm z przęsłami stalowymi – wg. części graficznej opracowania; pozostałe granice działki (na odcinku F-A-B-C-D-E- wg załącznika graficznego) należy ogrodzić płotem w postaci przęseł stalowych konfekcjonowanych z siatki zgrzewanej typ D-1 wysokości 1,67m na słupkach stalowych systemowych. Elementy stalowe ogrodzenia ocynkowane i powlekane w kolorze ciemno zielonym. Panele ogrodzeniowe o wymiarach 250cm na ok. 167cm i oczkach 50x200mm. Słupki osadzone w gruncie na podmurówce betonowej za pomocą kołków rozporowych (słupki wyposażone w podstawę mocującą) lub w systemowych „gniazdach” betonowych wg technologii wybranego producenta ogrodzenia. Pomiedzy słupkami krawężniki betonowe lub systemowe tzw. deski betonowe. Wszystkie elementy stalowe ogrodzenia wykonać jako ocynkowane i powlekane w kolorze ciemnozielonym.

3.0. ELEMENTY WYPOSAŻENIA TERENOWEGO :

3.1 Teren wokół obiektu wyposaża się w urządzenia terenowe :

- Ławki przenośne typu parkowego dł. ~2,0 m – 2 szt. – w sąsiedztwie wejścia do budynku
- Kosze na śmieci – 3 szt. poj. 35 – 50 l – przy wejściu na posesję, przy wejściu do budynku i pomiędzy ławkami.

3.2. Miejsce gromadzenia odpadków stałych

Projektuje się miejsce na pojemniki służące do czasowego gromadzenia odpadków stałych, (z sukcesywnym wywozem do zakładu utylizacji) w postaci zadaszanej wiaty śmietnikowej zlokalizowanej w południowo wschodnim narożniku terenu inwestycji. Wiata wykonana jako obiekt murowany z zadaszaniem o konstrukcji drewnianej. Wykończenie ścian zewnętrznych (tynk) i pokrycie wiaty wykonać z materiałów takich jak użyte do wykonania budynku. Szczegółowe rozwiązania konstrukcyjne i materiałowe zawiera część graficzna opracowania – rys nr 20/A części architektoniczno budowlanej.

3.3. Oświetlenie terenu.

Oświetlenie zewnętrzne zaprojektowano w oparciu o latarnie zewnętrzne typu parkowego (lokalizacja wg części graficznej projektu zagospodarowania terenu) i źródła światła umieszczone nad wejściem do budynku.

4.0. ZIELEŃ :

Projekt zieleni zakłada nasadzenia drzew i krzewów iglastych oraz wykonanie trawników dywanowych. Projektowane nasadzenia drzew i krzewów zilustrowano na rysunku zagospodarowania terenu-Z/Z:

W północno – zachodnim narożniku działki oraz wzdłuż granicy wschodniej, projektowane są nasadzenia świerka kłującego - *Picea pungens* „Koster” i „Maigold”, charakteryzującego się regularnym stożkowym pokrojem i srebrzystoniebieskim oraz ciemnozielonym zabarwieniem igieł, mają one bardzo małe wymagania uprawne i świetnie rosną w środowisku miejskim, osiągają do 10 m wysokości.

Przy zachodniej granicy działki pomiędzy ogrodzeniem a parkingami, oraz pomiędzy parkingami a budynkiem od strony południowej, projektowane są nasadzenia krzewów iglastych tworzące skupiny o różnorodnej formie i kolorystyce. Proponowane są nasadzenia składające się z jałowca Pfitzera (*Juniperus x pfitzeriana* „Blu and Gold”), żywotnika zachodniego (*Thuja occidentalis* „Columna”) oraz z świerka pospolitego (*Picea bes* „Nidiformis”). Rośliny te o zróżnicowanych formach: kolumnowe, płorzące oraz stożkowate, będą tworzyły interesujące zestawienia dodając działce walorów estetycznych.

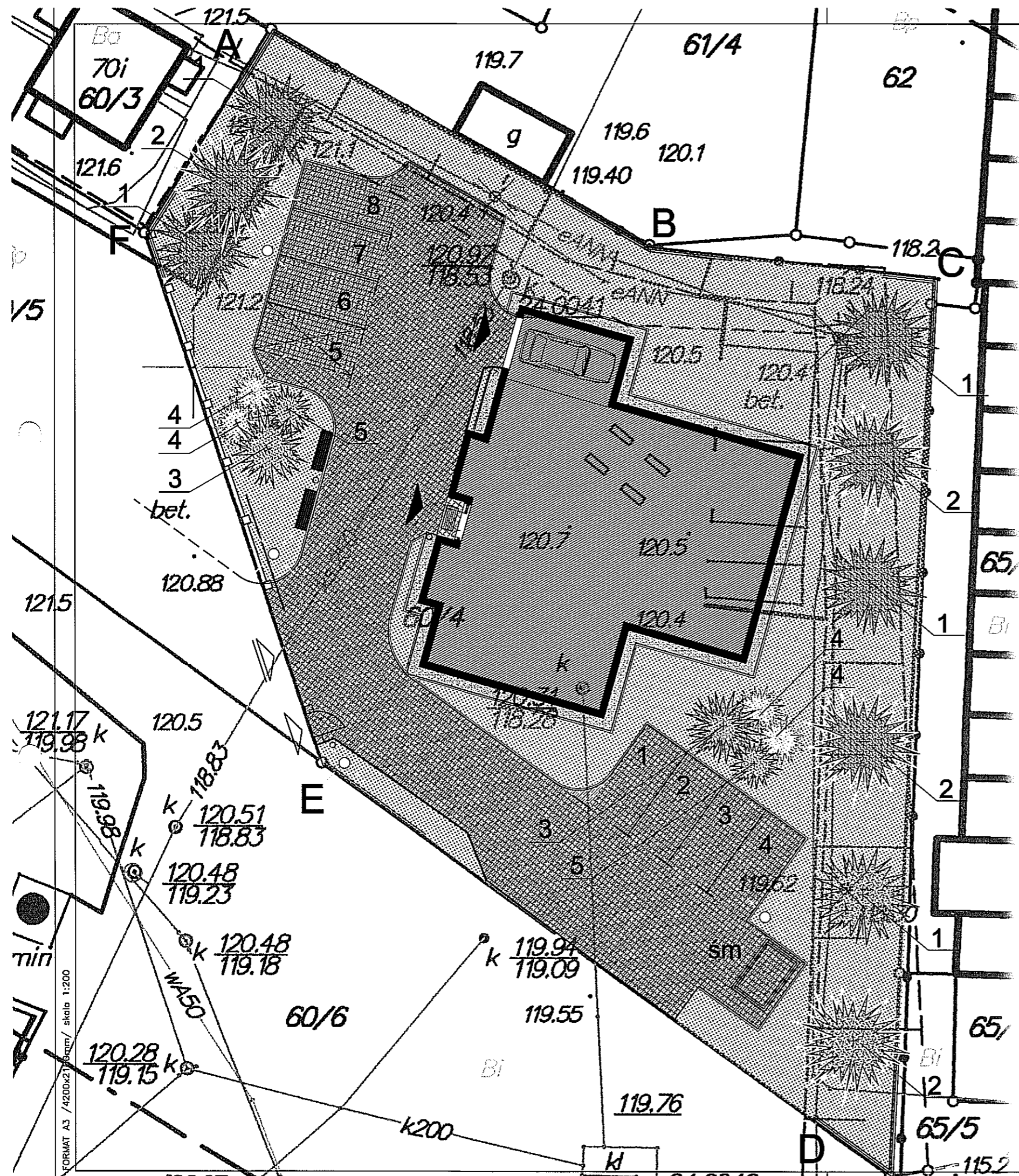
Istotnym czynnikiem jest zakup materiału roślinnego dobrego pod względem jakościowym oraz jego właściwa pielęgnacja po nasadzeniu: nawożenie, podlewanie, odpowiednie zabezpieczenie na okres zimowy, ponieważ tylko wtedy można oczekiwać odpowiedniego wzrostu roślin, co skutkuje pożądanymi efektami dekoracyjnymi. Przygotowanie gleby pod sadzone krzewy i drzewa winno być bardzo dokładne: usunąć wszelkie typowo budowlane zanieczyszczenia: gruz, doły po wapnie, niepotrzebne fragmenty elementów budowlanych i inne ślady i pozostałości będące produktami ubocznymi procesu budowania. Dokładnego usunięcia wymagają chwasty wieloletnie takie jak perz, powój, oset, mniszek itp.

WYKAZ MATERIAŁU ROŚLINNEGO

Ozn. Gat.	Nazwa gatunkowa łacińska	Nazwa gatunkowa polska	Ilość szt.
DRZEWA IGLASTE			
1	<i>Picea pungens</i> „Koster”	Świerk kłujący	5
1	<i>Picea pungens</i> „Maigold”	Świerk kłujący	4
KRZEWY IGLASTE			
3	<i>Juniperus x pfitzeriana</i> „Blu and Gold”	Jałowiec Pfitzera	2
4	<i>Thuja occidentalis</i> „Columna”	Żywotnik zachodni	4
5	<i>Picea abies</i> „Nidiformis”	Świerk kłujący	2

Opracował:
architektura - mgr inż. Dariusz Śmiarowski
nr ewid. upr. proj. b.o. w spec. arch. B/3/02
nr ewid. Podlaskiej OIA : PD-0194





LEGENDA :

- A F** GRANICE TERENU INWESTYCJI
- PROJEKTOWANY WJAZD / WYJAZD NA TEREN INWESTYCJI
- PROJEKTOWANE WEJŚCIE NA TEREN INWESTYCJI
- WEJŚCIE DO BUDYNKU
- WJAZD DO GARAŻU
- 1-8** PROJEKTOWANE MIEJSCA POSTOJOWE: 8 MIEJSC 2,4x5m
- PROJEKTOWANY BUDYNEK PT KRUS
- NAWIERZCHNIE UTWARDZ. KOSTKA BETONOWA
- NAWIERZCHNIE NIUTWARDZONE – TRAWNIKI
- OPASKA ŻWIROWA WOKÓŁ BUDYNKU, szer. min. 50cm
- LATARNIE ISTNIEJĄCE – DO LIKWIDACJI – 3szt.
- LATARNIE PROJEKTOWANE – 4 szt.
- LAWKA Z OPARCIEM TYPU PARKOWEGO – 2 szt.
- KOSZ NA ŚMIECI – 3 szt.

PROJEKTOWANE NASADZENIA DRZEW I KRZEWÓW:

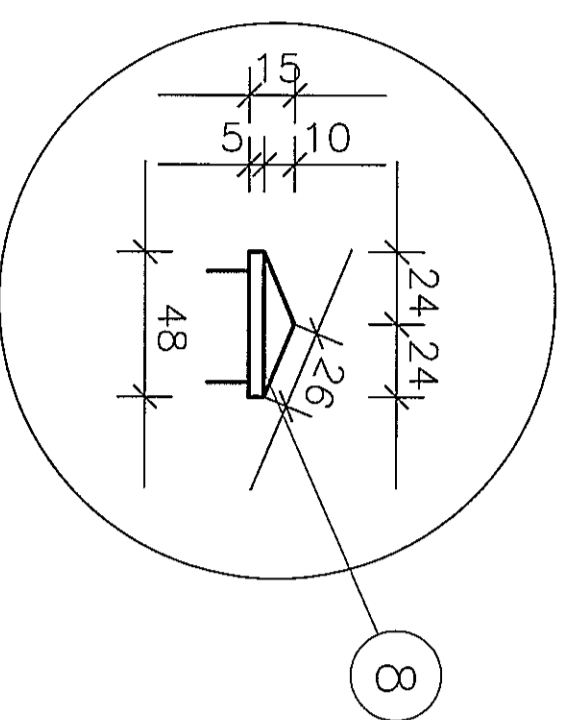
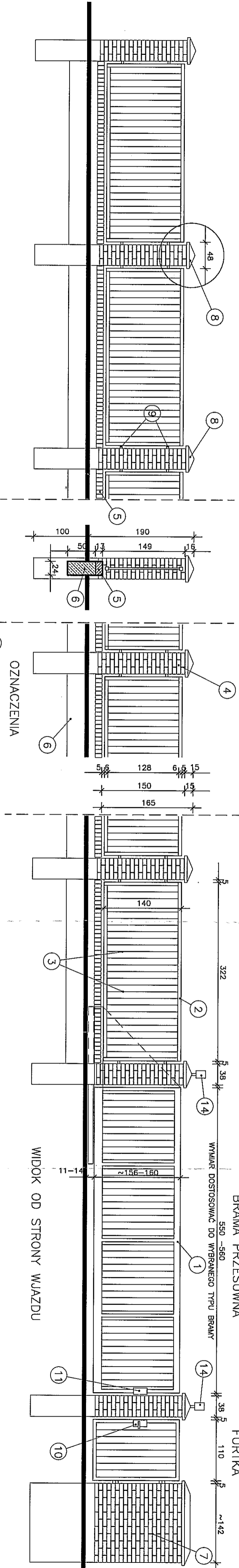
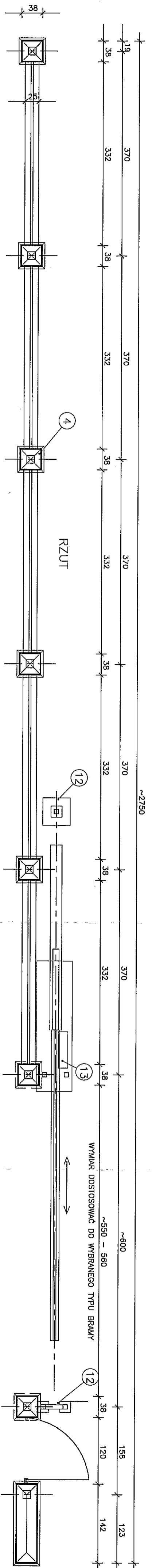
- 1 Picea pungens "Koster" (Świerk kłujący) – 5 szt.
- 2 Picea pungens "Maigold" (Świerk kłujący) – 4 szt.
- 3 Juniperus x pfitzeriana "Blu and Gold" (Jałowiec Pfitzera) – 2 szt.
- 4 Thuja occidentalis "Columna" (Żywotnik zachodni) – 4 szt.
- 5 Picea abies "Nidiformis" (Świerk pospolity) – 2 szt.

BILANS POWIERZCHNI DZIAŁKI NR 60/4 :

POWIERZCHNIA DZIAŁKI – ~1294,0m²
 POWIERZCHNIA ZBUDOWY – 232,5m²
 POWIERZCHNIA UTWARDZONA – PARKINGI, DOJŚCIA, DOJAZDY – ~454,5m²
 POWIERZCHNIA BIOLOGICZNIE CZYNNA – ~607,0m²

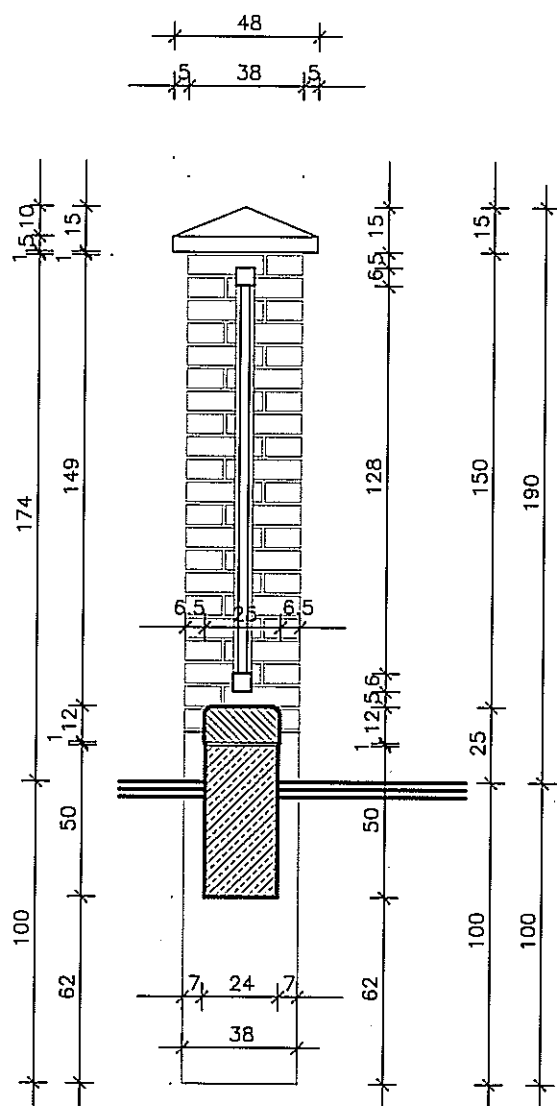
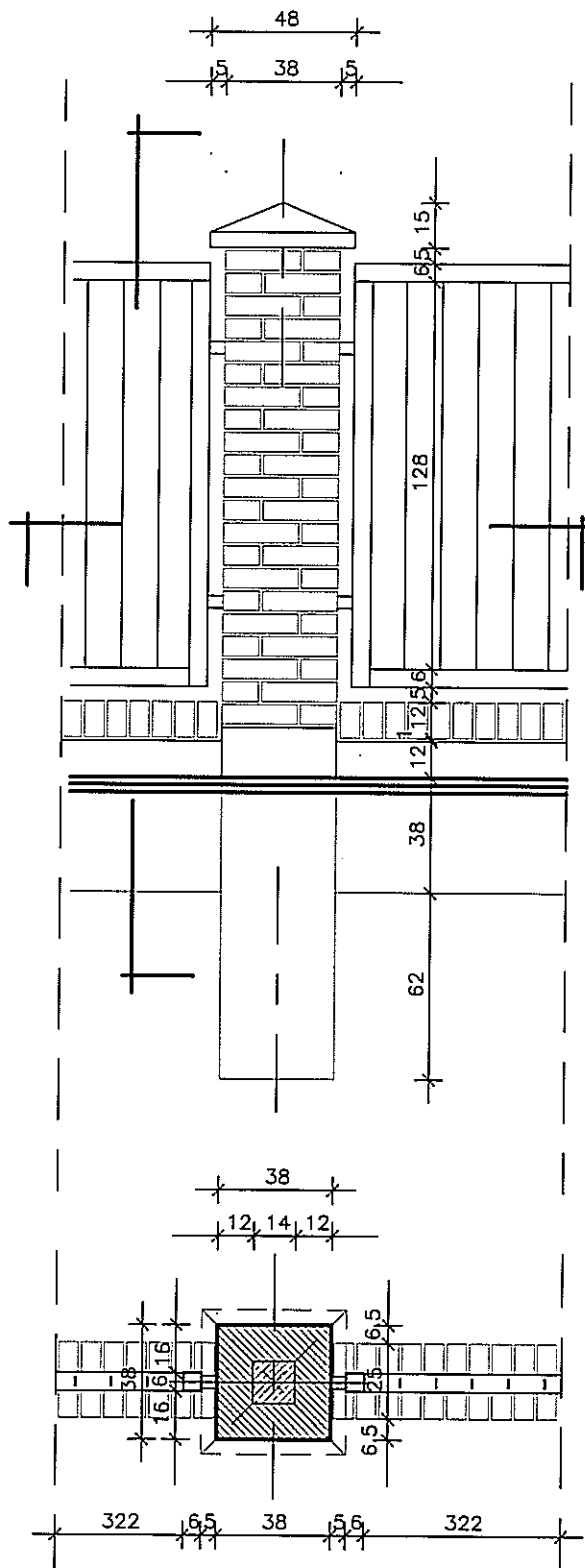
 ul./rac/087/5631614 P.O. Box 6, 01-117 Warszawa	TYTUŁ RYSUNKU	PROJEKT ZAGOSPODAROWANIA TERENU – ZIELEŃ		SKALA	1:200
	NAZWA PRZEDSIĘWZIĘCIA	BUDYNEK PLACÓWKI TERENOWEJ KRUS		NR RYSUNKU	Z/Z
ADRES INWESTYCJI NR GEDEZYJNY	BYTÓW UL. SZARYCH SZEREGÓW DZ. NR 60/4		DATA		
PROJEKT	ARCHITEKTURA	ZIELEŃ			
PROJEKTANT nr uprawnień	mgr inż. arch. D. Śmiarowski nr upr. proj. b.o. BŁ/3/02	mgr inż. arch. A. Fojta – Alboszta			
podpis	POIA nr PD- 0194				

PROJEKT CHRONIONY USTAWĄ O PRAWIE AUTORSKIM



- OZNACZENIA**
- 1 BRAMA INDYWIDUALNA PRZESUWNA STALOWA STEROWANA AUTOMATYCZNIE
ROZWIĄZANIA TECHNICZNE: FUNDAMENTOWANIE, KONSTRUKCJA NOŚNA I OSPRZET BRAMY
WG TECHNOLOGII WYBRANEGO PRODUCENTA NP. „ HORMAN, WISNIEWSKI ...”
 - 2 RAMA – RURA STALOWA KWADRATOWA 60x60x4mm
 - 3 WYPEŁNIENIE – PŁASKOWNIK 30x4mm CO 120mm
 - 4 SŁUPY MUROWANE 38x38cm Z RZDZENIEM ŻELBETOWYM 14x14cm ZBRÓJENIE 4x ϕ 12mm
 - 5 CEGŁA Kształtowa 12cm – GŁÓWKOWO
 - 6 PODKALINA ŻELBETOWA 50x24cm ZBRÓJENIE 4 ϕ 12, STRZEMIONA ϕ 6 CO 30cm
 - 7 MUREK 38 X 142 cm – DŁUGOŚĆ OSTATYCZNA, DOSTOSOWAĆ DO WYMIARU DZIAŁKI I BRAMY WIAZDOWEJ
 - 8 CZAPA BETONOWA Z DODATKIEM „HYDROSTOP”
 - 9 KĄTOWNIKI STALOWE 4x4x5mm – KOTWIONE W RZDZENIU ŻELBETOWYM SŁUPKÓW
 - 10 ZAMEK KONFEKCYJONOWANY
 - 11 ZAMEK KONFEKCYJONOWANY AUTOMATYCZNY WG TECHNOLOGII PRODUCENTA BRAMY
 - 12 OGRANICZNIKI MOCOWANE W PODŁOŻU WG TECHNOLOGII PRODUCENTA
 - 13 AUTOMATYKA OTWIERANIA ZE ZDALNYM STEROWANIEM WYPOSAŻONA WE WYŁĄCZNIK PRZECIĄŻENIOWY BEZPIECZEŃSTWA
 - 14 LAMPY OSTRZEGAWCZE SYGNALIZUJĄCE RUCH BRAMY

SUWAŁKI KONIEWICZA 850 tel./fax (087) 5631614	
PROJEKT	
TITŁ RYSUNKU	OGRODZENIE OD STRONY ULICY
NAZWA PRZEDSIĘWZIĘCIA	BUDYNEK PŁACÓWKI TERENOWEJ KRUS
ADRES INWESTYCJI NR DZIAŁKI	BYTÓW UL. SZARYCH SZEREGÓW DZ. NR 60/4
PROJEKTANT nr uprawnień	ARCHITEKTONICZNO BUDOWLANY
PROJEKT podpisz	mgr inż. arch. D. Siniawski nr uprawnień, B.1/5/02 PDA nr PD-0194
SPRAWDZ nr uprawnień	mgr inż. arch. P. Kuczyński nr uprawnień, B.1/5/02 PDA nr PD-0127
DATA	NR RYSUNKU
5 GRUDZIEŃ 2009 r.	A
SKALA	1:50



SUWALKI, NADNIERZA 85C tel./fax (087) 5631614
PRACOWNIA
PROJEKTOWA



TYTUŁ RYSUNKU	OGRODZENIE OD STRONY ULICY – DETAL	
NAZWA PRZEDSIĘWZIĘCIA	BUDYNEK PLACÓWKI TERENOWEJ KRUS	
ADRES INWESTYCJI NR GEDEZYJNY	BYTÓW UL. SZARYCH SZEREGÓW DZ. NR 60/4	
PROJEKT	ARCHITEKTONICZNO BUDOWLANY	
PROJEKTANT nr uprawnień podpis	PROJEKT mgr inż.arch. D.Śmiarowski nr upr.proj.b.o. BŁ/3/02 POIA nr PD- 0194	SPRAWDZ mgr inż.arch. P.P.Kuczyński nr upr.proj.b.o. BŁ/5/02 POIA nr PD- 0127

SKALA	1:25
NR RYSUNKU	26
	A
DATA	GRUDZIEŃ 2009 r.