



KASA ROLNICZEGO UBEZPIECZENIA SPOŁECZNEGO

KWARTALNA INFORMACJA STATYSTYCZNA

III KWARTAŁ 2006 R.

WARSZAWA 2006 R.

SPIS TREŚCI

UWAGI METODYCZNE	3
UWAGI ANALITYCZNE	5
TABLICE STATYSTYCZNE	7
1. Liczba emerytur i rent według rodzajów świadczeń	7
2. Liczba emerytur i rent według oddziałów regionalnych KRUS w okresie trzech kwartałów 2006 r.	8
3. Liczba emerytur i rent według województw w okresie trzech kwartałów 2006 r.	9
4. Wydatki na świadczenia emerytalno-rentowe według rodzajów świadczeń	10
5. Wydatki na świadczenia emerytalno-rentowe według oddziałów regionalnych KRUS w okresie trzech kwartałów 2006 r.	11
6. Wydatki na świadczenia emerytalno-rentowe według województw w okresie trzech kwartałów 2006 r.	12
7. Przeciętne miesięczne świadczenie emerytalno-rentowe ogółem według rodzajów świadczeń ...	13
8. Przeciętne miesięczne świadczenie emerytalno-rentowe ogółem według oddziałów regionalnych KRUS w okresie trzech kwartałów 2006 r.	14
9. Przeciętne miesięczne świadczenie emerytalno-rentowe według województw w okresie trzech kwartałów 2006 r.	15
10. Wnioski o przyznanie emerytur i rent według rodzajów świadczeń w okresie trzech kwartałów 2006 r.	16
11. Decyzje i umorzenia w sprawach o emerytury i renty według rodzajów świadczeń w okresie trzech kwartałów 2006 r.	16
12. Wnioski o przyznanie emerytur i rent według oddziałów regionalnych KRUS w okresie trzech kwartałów 2006 r.	17
13. Decyzje i umorzenia w sprawach wniosków o emerytury i renty według oddziałów regionalnych KRUS w okresie trzech kwartałów 2006 r.	18
14. Decyzje zamienne dotyczące świadczeń emerytalno-rentowych według oddziałów regionalnych KRUS w okresie trzech kwartałów 2006 r.	19
15. Zasiłki i odszkodowania powypadkowe finansowane z funduszu składkowego	20
16. Zasiłki pogrzebowe finansowane z funduszu emerytalno-rentowego	20
17. Zasiłki chorobowe, macierzyńskie oraz odszkodowania powypadkowe według oddziałów regionalnych KRUS w okresie trzech kwartałów 2006 r.	21
18. Zasiłki pogrzebowe według oddziałów regionalnych KRUS w okresie trzech kwartałów 2006 r. ...	22
19. Odsetki za zwłokę w załatwianiu świadczeń rolnych według oddziałów regionalnych KRUS w okresie trzech kwartałów 2006 r.	23
20. Ryczałty energetyczne i dodatki kombatanckie według oddziałów regionalnych KRUS w okresie trzech kwartałów 2006 r.	24
21. Liczba przekazanych gospodarstw rolnych według oddziałów regionalnych KRUS w okresie trzech kwartałów 2006 r.	25
22. Liczba płatników składek według oddziałów regionalnych KRUS w dniu 30 września 2006 r. .	26
23. Liczba płatników składek według województw w dniu 30 września 2006 r.	27
24. Liczba ubezpieczonych według oddziałów regionalnych KRUS w dniu 30 września 2006 r. ...	28
25. Liczba ubezpieczonych według województw w dniu 30 września 2006 r.	29
26. Liczba ubezpieczonych według województw w okresie trzech kwartałów 2006 r.	29
27. Przypis i wpływy z tytułu składek na ubezpieczenie społeczne rolników według oddziałów regionalnych KRUS w III kwartale 2006 r.	30
28. Wypadki przy pracy rolniczej według oddziałów regionalnych KRUS w okresie trzech kwartałów 2006 r.	31

29. Wypadki przy pracy rolniczej według województw w okresie trzech kwartałów 2006 r.	32
30. Wypadki związane z przyznaniem jednorazowego odszkodowania według województw w okresie trzech kwartałów 2006 r.	32
31. Wypadki związane z przyznaniem jednorazowego odszkodowania według oddziałów regionalnych KRUS w okresie trzech kwartałów 2006 r..	33
32. Składki na ubezpieczenie zdrowotne przekazane do Narodowego Funduszu Zdrowia w okresie trzech kwartałów 2006 r.	34
33. Rolnicy i domownicy oraz członkowie rodzin podlegający ubezpieczeniu zdrowotnemu według województw w dniu 30 września 2006 r.	34
WYKRESY	35
1. Emerytury i renty rolne w okresie trzech kwartałów 2006 r.	37
2. Zasiłki pogrzebowe finansowane z Funduszu Emerytalno-Rentowego w okresie trzech kwartałów 2006 r.	39
3. Wydatki z Funduszu Składkowego w okresie trzech kwartałów 2006 r.	41
4. Odszkodowania powypadkowe w okresie trzech kwartałów 2006 r.	43
5. Zasiłki chorobowe w okresie trzech kwartałów 2006 r.	45
6. Zasiłki macierzyńskie w okresie trzech kwartałów 2006 r.	47

UWAGI METODYCZNE

1. Źródło i zakres danych.

Publikacja zawiera informacje statystyczne o realizacji ustawy z dnia 20 grudnia 1990 r. o ubezpieczeniu społecznym rolników. Opracowanie przedstawia dane za III kwartał 2006 r. z zakresu świadczeń z ubezpieczenia emerytalno-rentowego, ubezpieczenia wypadkowego, chorobowego i macierzyńskiego oraz świadczeń pozaubezpieczeniowych. Prezentowane dane uzyskiwane są z systemu sprawozdawczości statystycznej obowiązującego w Kasi Rolniczego Ubezpieczenia Społecznego w 2006 r. Zakres prezentowanych informacji będzie zmienny w zależności od okresu jakiego dotyczyć będzie publikacja z uwagi na różną częstotliwość zbierania niektórych danych.

W ubezpieczeniu społecznym rolników występują dwa rodzaje ubezpieczeń:

- ubezpieczenie wypadkowe, chorobowe i macierzyńskie; świadczenia z tego ubezpieczenia finansowane są z funduszu składkowego;
- ubezpieczenie emerytalno-rentowe; świadczenia z tego ubezpieczenia finansowane są z funduszu emerytalno-rentowego.

W ramach każdego z tych rodzajów ubezpieczeń występuje ubezpieczenie obowiązkowe i ubezpieczenie dobrowolne. Ubezpieczeniu obowiązkowemu podlega z mocy ustawy:

- rolnik, którego gospodarstwo obejmuje obszar użytków rolnych powyżej 1 ha przeliczeniowego lub dział specjalny,
- domownik rolnika, o którym mowa wyżej, jeżeli ten rolnik lub domownik nie podlega innemu ubezpieczeniu społecznemu i nie ma ustalonego prawa do emerytury lub renty.

Rolnicy i domownicy, którzy nie podlegają obowiązkowemu ubezpieczeniu z mocy ustawy (np. pracują w gospodarstwach o obszarze użytków rolnych do 1 ha przeliczeniowego), jak również nie podlegają innemu ubezpieczeniu społecznemu mogą ubezpieczyć się na wniosek, jeżeli działalność rolnicza stanowi stałe źródło ich utrzymania.

W publikacji uwzględniono także informacje statystyczne o ubezpieczeniach i opłaconych składkach na ubezpieczenie zdrowotne zgodnie z postanowieniami ustawy z dnia 6 lutego 1977 r. o powszechnym ubezpieczeniu zdrowotnym. Płatnikiem za rolników i ich domowników oraz rencistów jest KRUS. Składki za te grupy są finansowane z dotacji budżetowej (ubezpieczeni), z podatku dochodowego od osób fizycznych (emeryci i renciści) oraz z wpłat rolników z tzw. działów specjalnych.

Kwartalna Informacja Statystyczna zawiera tablice statystyczne obejmujące:

- świadczenia pieniężne z ubezpieczenia emerytalno-rentowego
- świadczenia pieniężne z ubezpieczenia wypadkowego, chorobowego i macierzyńskiego
- świadczenia pozaubezpieczeniowe oraz odsetki
- wnioski emerytalno-rentowe rolników indywidualnych
- informacje o przekazanych gospodarstwach rolnych
- informacje o liczbie płatników składek i liczbie ubezpieczonych oraz o wpływach z tytułu składek
- informacje o wypadkach przy pracy rolniczej
- informacje o wysokości składek i liczbie osób objętych ubezpieczeniem zdrowotnym.

Informacje są prezentowane w przekroju ogólnokrajowym i w przekroju organizacyjnym KRUS.

Od 1 stycznia 2002 r. weszła w życie ustawa z dnia 26.04.2001 r. o rentach strukturalnych w rolnictwie finansowanych z budżetu państwa. Są to miesięczne świadczenia pieniężne przysługujące rolnikom, którzy łącznie spełniają następujące warunki:

- w przypadku kobiet – mają ukończone 55 lat, lecz nie osiągnęły 60 lat, w przypadku mężczyzn – odpowiednio 60 i 65 lat
- podlegali ubezpieczeniu emerytalno-rentowemu co najmniej przez 120 kwartałów
- prowadzili nieprzerwanie działalność rolniczą w okresie 10 lat bezpośrednio poprzedzających zgłoszenie wniosku o rentę i działalność ta była jedynym lub głównym źródłem ich utrzymania
- zaprzestali działalności rolniczej
- przekazali gospodarstwo rolne o łącznej powierzchni wynoszącej co najmniej 3 ha, przy czym powierzchnia powiększonego gospodarstwa lub każdego z powiększonych gospodarstw nie może być mniejsza niż 15 ha.

Świadczeniami pieniężnymi z ubezpieczenia emerytalno-rentowego są:

- emerytura rolnicza, renta rolnicza z tytułu niezdolności do pracy, renta rodzinna rolnicza
- emerytura i renta przyznana na podstawie przepisów obowiązujących przed dniem 1 stycznia 1991 r., tj. przed dniem wejścia w życie ustawy

- dodatki przysługujące do emerytur i rent: pielęgnacyjny dla świadczeniobiorcy, dla sierot zupełnych z tytułu tajnego nauczania, z tytułu pracy przymusowej po 1 września 1939 r.
- zasiłek pogrzebowy.

Dane kwotowe dotyczące emerytur i rent podane są w ujęciu „brutto” (łącznie z podatkiem dochodowym od osób fizycznych). Wielkości dotyczące emerytur i rent uwzględniają poza należnymi bieżącymi świadczeniami wypłaty wyrównawcze za okresy wsteczne. Obejmują one również kwoty należnych świadczeń z innych systemów ubezpieczeniowych wypłacanych obok emerytury i renty rolnej tzw. świadczenia zbiegowe.

Świadczenia, o których wyżej mowa są finansowane w części rolnej z funduszu emerytalno-rentowego, a świadczenia zbiegowe z Funduszu Ubezpieczeń Społecznych, którym dysponuje Zakład Ubezpieczeń Społecznych.

Świadczeniami pieniężnymi z ubezpieczenia wypadkowego, chorobowego i macierzyńskiego są:

- jednorazowe odszkodowania z tytułu stałego lub długotrwałego uszczerbku na zdrowiu albo śmierci wskutek wypadku przy pracy rolniczej lub rolniczej choroby zawodowej
- zasiłek chorobowy
- zasiłek macierzyński.

Świadczeniami pozaubezpieczeniowymi są:

- ryczałt energetyczny (ustalany w wysokości 50% taryfowych opłat za korzystanie z energii elektrycznej, gazowej i ciepłej na cele domowe, obliczony na podstawie norm ilościowych ustalonych przez Kierownika Urzędu do Spraw Kombatantów i Osób Represjonowanych i przysługuje kombatantom i innym osobom uprawnionym – wg ustawy z dnia 24 stycznia 1991 r. o kombatantach oraz niektórych osobach będących ofiarami represji wojennych i okresu powojennego, art. 2 i art. 4)
- dodatek kombatancki.

Wnioski emerytalno-rentowe prezentowane są w podziale na:

- wnioski pierwszorazowe
- decyzje zamienne.

Przez decyzję zamienną należy rozumieć każdorazową, indywidualną zmianę aktualnie pobieranego świadczenia emerytalno-rentowego.

Podział prezentowanej liczby płatników składek i ubezpieczonych według funduszy wynika z istnienia dwóch rodzajów ubezpieczenia i możliwości objęcia:

- wyłącznie ubezpieczeniem wypadkowym, chorobowym i macierzyńskim
- wyłącznie ubezpieczeniem emerytalno-rentowym
- obydwoma rodzajami ubezpieczeń łącznie.

Pod pojęciem płatnika składek należy rozumieć osobę opłacającą składki na ubezpieczenie społeczne co najmniej za jednego ubezpieczonego (czynny płatnik) oraz osobę nie będącą aktualnie czynnym płatnikiem ale posiadającą zadłużenie z tytułu nie opłaconych składek na ubezpieczenie.

Liczba płatników i ubezpieczonych ogółem jest odpowiednio sumą liczby płatników składek i ubezpieczonych wynikającą z opisanych wyżej możliwości objęcia ubezpieczeniem. Przypis należności z tytułu składek na ubezpieczenie jest to obciążenie kont płatników składek kwotami kwartalnymi składek oraz odsetek za zwłokę od nie opłaconych w terminie składek na ubezpieczenie:

- wypadkowe, chorobowe i macierzyńskie (fundusz składkowy)
- emerytalno-rentowe (fundusz emerytalno-rentowy).

Wpływy należności z tytułu składek na ubezpieczenie są to kwoty opłaconych przypisanych składek i odsetek za zwłokę. Przypis i wpływy należności z tytułu składek na ubezpieczenie ogółem jest to odpowiednio suma przypisanych i opłaconych należności składkowych na:

- fundusz składkowy
- fundusz emerytalno-rentowy.

Wskaźnik ściągłości jest to stosunek procentowy wpływów należności ogółem do przypisu należności ogółem.

Ze względu na elektroniczną technikę przetwarzania danych w niektórych pozycjach sumy składników mogą różnić się od podanych wielkości „ogółem”.

OBJAŚNIENIA ZNAKÓW UMOWNYCH

- Kreska (—) – zjawisko nie wystąpiło,
 Zero (0) – zjawisko istniało, jednakże w ilościach mniejszych od liczb, które mogły być wyrażone uwidocznionymi w tablicy znakami cyfrowymi,
 Kropka (.) – zupełny brak informacji albo brak informacji wiarygodnych,
 Znak (x) – wypełnienie pozycji, ze względu na układ tablic, jest niemożliwe i niecelowe,
 „W tym” – oznacza, że nie podaje się wszystkich składników sumy.

UWAGI ANALITYCZNE

Strukturę przeciętnej liczby emerytur i rent w ogólnej liczbie świadczeniobiorców przedstawiają dane poniżej:

	VII-IX 05 r.	IV-VI 06 r.	VII-IX 06 r.
Emerytury	78,33%	78,50%	78,50%
Renty inwalidzkie	19,05%	18,66%	18,70%
Renty rodzinne	2,62%	2,84%	2,80%

Udział liczby emerytur i rent z nowej ustawy w poszczególnych rodzajach świadczeń kształtował się następująco:

	VII-IX 05 r.	IV-VI 06 r.	VII-IX 06 r.
Emerytury	49,38%	51,04%	51,63%
Renty z tyt. niezdolności do pracy	95,21%	95,51%	95,58%
Renty rodzinne	87,41%	88,39%	88,79%
Ogółem z nowej ustawy	59,07%	60,41%	60,75%

Emerytura podstawowa na koniec III kwartału 2006 r. wynosiła 597,46 zł.

Przeciętne świadczenie emerytalno-rentowe (bez „zbiegów”) wyniosło w III kwartale 2006 r. 703,17 zł i było wyższe o 0,3% w porównaniu z II kwartałem 2006 r.

W III kwartale 2006 r. obowiązywały następujące wysokości zasiłków:

– pogrzebowy	5 060,36 zł,	
od 1 września	4 854,54 zł	
– chorobowy	7,00 zł	(za 1 dzień)
– macierzyński	2 091,11 zł	
– jednorazowe odszkodowania	470,00 zł	(za 1% uszczerbku zdrowia)
– dodatek kombatancki	153,19 zł	
– ryczałt energetyczny	104,77 zł.	

W III kwartale 2006 r. zarejestrowano wniosków emerytalno-rentowych:

- pierwszorazowych – 15 833, tj. o 0,40% mniej niż w II kwartale 2006 r.
- zamiennych – 100 664, tj. o 9,78% więcej w porównaniu z II kwartałem 2006 r.

Spośród wniosków do załatwienia zrealizowano w III kwartale 2006 r.:

- 15 870 wniosków pierwszorazowych, tj. o 2,33% mniej w stosunku do II kwartału 2006 r., w tym decyzji przyznających emeryturę i rentę wydano 12 426, tj. o 4,02% mniej niż w II kwartale 2006 r.,
- 97 630 decyzji zamiennych, tj. o 4,27% więcej niż w II kwartale 2006 r.

W III kwartale 2006 r. liczba osób podlegających ubezpieczeniu społecznemu rolników wynosiła 1 609 406 i w porównaniu do II kw. 2006 r. wzrosła o 0,8%. Natomiast liczba osób zobowiązanych do opłacania składek na ubezpieczenie społeczne rolników wyniosła 1 163 400 i w odniesieniu do II kwartału 2006 r. wzrosła o 0,7% (konta czynne).

Wzrost liczby ubezpieczonych spowodowany był m.in. obejmowaniem ubezpieczeniem społecznym rolników osób:

- przywróconych do przedmiotowego ubezpieczenia w wyniku realizacji wyroków Trybunału Konstytucyjnego z dnia 13 marca 2006 r. i 18 lipca 2006 r. Osoby te były wyłączone z ubezpieczenia społecznego rolników z dniem 1.10.2004 r. z uwagi na:
 - ogólną formę opodatkowania prowadzonej pozarolniczej działalności gospodarczej,
 - nie złożenie z tego powodu w terminie do 30 września 2004 r. lub w ogóle wymaganych zaświadczeń,
 - przekroczenie „rocznej kwoty granicznej” należnego podatku za 2003 r.,

- pobierających renty strukturalne współfinansowane ze środków Sekcji Gwarancji Europejskiego Funduszu Orientacji i Gwarancji Rolnej, które podlegają wyłącznie ubezpieczeniu emerytalno-rentowemu;
- nabywających, wydierżawiających bądź otrzymujących w drodze spadku gospodarstwa, w szczególności od osób ubiegających się o przyznanie renty strukturalnej lub świadczenia emerytalno-rentowego w KRUS;
- prowadzących działalność rolniczą, które nie mają innego tytułu do ubezpieczenia społecznego.

W omawianym okresie wzrost liczby ubezpieczonych w III kw. 2006 r. przyczynił się do wzrostu przypisu o 6,7% w porównaniu do II kw. 2006 r. i kształtował się na poziomie 478 415 tys. zł.

Ponadto wzrost przypisu spowodowany był również przypisem składki w podwójnej wysokości za osoby przywrócone do ubezpieczenia społecznego rolników od 1.10.2004 r. w wyniku realizacji ww. wyroków Trybunału Konstytucyjnego oraz przypisem należności za osoby obejmowane ubezpieczeniem społecznym rolników z okresem wstecznym.

W III kw. 2006 r. odnotowano także wzrost wpływów o 2% w porównaniu do II kw. 2006 r. Wzrost wpływów związany był m.in. z realizacją bieżących należności, częściowym uregulowaniem składek przez osoby przywrócone do ubezpieczenia społecznego rolników w wyniku wyroków Trybunału Konstytucyjnego oraz realizacją udzielonych ulg w formie układów ratalnych lub odroczeń terminu płatności.

Natomiast ogólny wskaźnik ściągłości należności wyrażony stosunkiem procentowym wpływów należności ogółem do przypisu należności wyniósł 93,08% i w porównaniu do II kw. 2006 r. zmniejszył się o 4,3 punktu procentowego. Powyższe zjawisko spowodowane zostało znacznie mniejszym poziomem wpływów należności z tytułu składek w porównaniu do wielkości przypisów tych należności. Dodatkowo do tego zjawiska przyczyniły się skutki zaistniałej w lipcu suszy i zastosowanie wobec poszkodowanych rolników ulg w postaci odroczeń bądź układów ratalnych m.in. składki za III kw. 2006 r.

W ciągu trzech kwartałów 2006 roku rolnicy zgłosili do KRUS 25 134 zdarzeń wypadkowych, o 601 (2,3 %) mniej niż w analogicznym okresie 2005 r., kiedy to wystąpiło 25 735 zdarzeń.

W okresie trzech kwartałów 2006 roku wypłacono 15 716 odszkodowań z tytułu uszczerbku na zdrowiu, bądź śmierci wskutek wypadku przy pracy rolniczej, tj. o 377 (2,3%) mniej niż w tym samym okresie 2005 roku (16 093 odszkodowań).

Liczba wypadków śmiertelnych przy pracy rolniczej, z tytułu których wypłacono jednorazowe odszkodowania zmniejszyła się o 5 (5,4%) – z 93 w 2005 r. do 88 w 2006 roku.

Liczba wypłaconych odszkodowań w ciągu trzech kwartałów 2006 roku z tytułu uszczerbku na zdrowiu wskutek choroby zawodowej wynosiła 91 i była o 7 (7,1%) mniejsza niż w analogicznym okresie ubiegłego roku.

TABLICA 1 Liczba^{a)} emerytur i rent według rodzajów świadczeń

Wyszczególnienie	2005	2006	2006	2006	2006	
	VII-IX	I-IX	IV-VI	VII-IX	VII-IX	
	w liczbach bezwzględnych				VII-IX	IV-VI
1	2	3	4	5	6	7
OGÓŁEM	EMERYTURY I RENTY OGÓŁEM					
w tym świadczenia zbiegowe ^{b)}	1 635 386	1 593 447	1 593 810	1 576 702	96.4	98.9
	241 769	232 599	232 626	229 600	95.0	98.7
EMERYTURY RAZEM	EMERYTURY					
w tym emerytury wcześniejsze	1 279 801	1 250 111	1 249 934	1 240 308	96.9	99.2
Emerytury rolnicze	55 671	53 595	53 483	52 890	95.0	98.9
Emerytury za przekazane gospodarstwo rolne Państwu	631 936	637 990	638 005	640 357	101.3	100.4
Emerytury za przekazane gospodarstwo rolne następcy	117 698	110 452	110 384	108 010	91.8	97.8
Emerytury nie związane z przekazaniem gospodarstwa rolnego	521 391	493 379	493 251	483 822	92.8	98.1
	8 776	8 288	8 292	8 118	92.5	97.9
RENTY INWALIDZKIE RAZEM	RENTY INWALIDZKIE					
w tym renty inwalidzkie wypadkowe	311 520	297 592	297 428	291 795	93.7	98.1
Renty rolnicze z tytułu niezdolności do pracy	13 140	12 998	13 002	12 939	98.5	99.5
Renty inwalidzkie za przekazane gospodarstwo rolne Państwu	296 610	284 192	284 057	278 895	94.0	98.2
Renty inwalidzkie za przekazane gospodarstwo rolne następcy	2 555	2 305	2 304	2 218	86.8	96.3
Renty inwalidzkie nie związane z przekazaniem gospodarstwa rolnego	6 479	5 425	5 404	5 085	78.5	94.1
	5 875	5 668	5 662	5 596	95.3	98.8
RENTY RODZINNE RAZEM	RENTY RODZINNE					
w tym renty rodzinne wypadkowe	42 875	44 623	45 333	43 502	101.5	96.0
Renty rodzinne rolnicze	1 515	1 561	1 590	1 514	99.9	95.2
Renty rodzinne za przekazane gospodarstwo rolne Państwu	37 480	39 453	40 070	38 627	103.1	96.4
Renty rodzinne za przekazane gospodarstwo rolne następcy	881	854	853	844	95.8	98.9
Renty rodzinne nie związane z przekazaniem gospodarstwa rolnego	2 512	2 414	2 451	2 295	91.3	93.6
	2 001	1 900	1 957	1 735	86.7	88.6
Renty strukturalne	POZOSTAŁE ŚWIADCZENIA					
GBRZ ^{c)}	721	681	680	663	91.9	97.4
	467	440	435	434	93.1	100.0

a) Przeciętna miesięczna.

b) W przypadku zbiegu uprawnień do świadczeń z funduszu emerytalno-rentowego z uprawnieniami do świadczeń z innych systemów ubezpieczeniowych.

c) Świadczenia rolne w wysokości 50% ze względu na uprawnienia do świadczeń pracowniczych zbiegających się ze świadczeniami zagranicznymi.

TABLICA 2 Liczba^{a)} emerytur i rent według oddziałów regionalnych KRUS w okresie trzech kwartałów 2006 r.

Wyszczególnienie	Ogółem	w tym otrzymujący:				
		emerytury	renty			
			inwalidzkie		rodzinne	
			ogółem	w tym: wypadkowe	ogółem	w tym: wypadkowe
1	2	3	4	5	6	7
Ogółem	1 593 447	1 250 792	297 592	12 998	44 623	1 561
Min. Obrony Narodowej	322	322	–	–	–	–
Min. Spraw Wewn. i Admin.	1 925	1 925	–	–	–	–
Min. Sprawiedliwości	177	177	–	–	–	–
Razem Oddziały Regionalne	1 591 023 ^{b)}	1 248 368 ^{c)}	297 592	12 998	44 623	1 561
Augustów	30 392	24 140	5 080	281	1 171	62
Białystok	55 135	47 037	6 645	325	1 453	63
Bielsko-Biała	19 301	16 505	2 350	127	335	9
Biłgoraj	59 143	45 652	12 078	370	1 414	49
Bydgoszcz	35 769	26 028	8 819	339	919	44
Chełm	22 829	16 964	5 290	173	575	13
Ciechanów	43 857	33 416	9 002	350	1 437	69
Częstochowa	32 700	28 347	3 684	189	661	20
Gdańsk	26 548	18 298	7 331	316	917	28
Grudziądz	30 858	23 196	6 449	393	1 211	70
Jasło	21 863	18 320	3 111	122	426	5
Jelenia Góra	11 010	8 757	1 952	90	291	11
Katowice	30 467	26 537	3 289	178	498	22
Kielce	66 873	55 372	9 847	483	1 652	72
Konin	39 834	29 061	9 595	434	1 176	49
Koszalin	12 463	10 014	2 045	106	402	9
Kraków	33 086	22 393	9 962	282	729	22
Legnica	15 195	11 925	2 883	81	384	9
Lublin	75 764	57 675	16 110	633	1 976	49
Łódź	11 557	9 151	1 974	128	430	11
Nowy Sącz	35 131	26 683	7 353	358	1 082	42
Olsztyn	28 680	21 283	6 332	302	1 065	43
Opatów	46 168	36 313	8 786	284	1 066	41
Opole	31 570	27 952	2 858	199	755	14
Ostrołęka	35 664	29 767	4 648	234	1 249	27
Ostrów Wlkp.	38 239	29 644	7 350	273	1 236	44
Piła	18 665	13 041	4 940	233	683	24
Płock	42 681	34 551	6 530	348	1 599	48
Poznań	27 916	19 968	6 957	233	989	36
Przeworsk	30 206	22 352	7 240	252	611	21
Radom	46 843	40 300	5 217	257	1 327	41
Radzyń Podlaski	37 000	27 307	8 713	405	980	47
Rawicz	21 935	14 738	6 613	253	582	24
Rzeszów	39 250	30 780	7 595	294	873	20
Siedlce	62 919	50 976	10 120	532	1 822	69
Słupsk	11 506	8 814	2 229	130	459	9
Sulęcín	16 605	12 614	3 545	168	444	11
Szczecin	18 364	14 097	3 819	144	446	12
Sztum	16 863	12 092	4 177	123	592	13
Tarnów	39 955	31 555	7 397	301	1 003	35
Tomaszów Maz.	38 391	32 667	4 701	319	1 021	28
Wałbrzych	13 606	10 568	2 651	137	370	10
Warszawa	21 433	17 362	3 279	197	739	28
Włocławek	36 635	26 071	9 356	462	1 207	50
Wrocław	24 807	20 436	3 723	187	647	14
Zambrów	42 299	33 813	7 135	284	1 351	41
Zduńska Wola	42 735	33 887	7 606	256	1 233	40
Zielona Góra	19 242	15 008	3 814	134	416	9
Żyrardów	31 073	24 941	5 412	299	719	34

a) Przeciętna miesięczna.

b) Łącznie z 440 GBRZ-tami.

c) Łącznie z 681 rentami strukturalnymi.

TABLICA 3 Liczba^{a)} emerytur i rent według województw w okresie trzech kwartałów 2006 r.

Wyszczególnienie	Ogółem ^{b)}	w tym otrzymujący:				
		emerytury ^{c)}	renty			
			inwalidzkie		rodzinne	
			ogółem	w tym: wypadkowe	ogółem	w tym: wypadkowe
1	2	3	4	5	6	7
Ogółem	1 593 447	1 250 792 ^{d)}	297 592	12 998	44 623	1 561
dolnośląskie	68 472	54 630	12 016	527	1 796	46
kujawsko-pomorskie	95 792	69 803	22 906	1 121	3 079	154
lubelskie	213 077	161 945	45 795	1 741	5 334	172
lubuskie	28 442	22 437	5 384	217	616	11
łódzkie	135 868	110 299	21 584	1 122	3 969	124
małopolskie	120 987	91 972	26 048	1 009	2 946	112
mazowieckie	239 804	195 342	36 890	1 781	7 516	257
opolskie	36 180	32 006	3 316	227	852	16
podkarpackie	108 772	85 872	20 557	760	2 330	58
podlaskie	111 596	91 909	16 333	750	3 354	142
pomorskie	48 566	34 437	12 391	538	1 731	45
śląskie	58 144	50 427	6 428	337	1 036	37
świętokrzyskie	88 093	71 726	14 103	622	2 261	95
warmińsko-mazurskie	57 823	43 767	11 839	552	2 213	90
wielkopolskie	140 849	101 828	34 514	1 364	4 493	177
zachodniopomorskie	38 559	29 968	7 486	332	1 100	26

a) Przeciętna miesięczna.

b) Łącznie z 440 GBRZ-ami.

c) Łącznie z 681 rentami strukturalnymi.

d) Łącznie z:

- Ministerstwem Obrony Narodowej
- Ministerstwem Spraw Wewnętrznych i Administracji
- Ministerstwem Sprawiedliwości

TABLICA 4 Wydatki na świadczenia emerytalno-rentowe według rodzajów świadczeń^{a)}

Wyszczególnienie	2005	2006	2006	2006	2006	
	VII-IX	I-IX	IV-VI	VII-IX	VII-IX	
	w liczbach bezwzględnych				VII-IX 2005=100	IV-VI 2006=100
1	2	3	4	5	6	7
OGÓŁEM	EMERYTURY I RENTY OGÓŁEM					
	3 853 308.4	11 860 304.5	4 007 656.0	3 973 040.7	103.1	99.1
w tym:						
finansowane z FE-R ^{b)}	3 361 813.4	10 329 921.8	3 487 492.6	3 459 239.3	102.9	99.2
finansowane z FUS	489 667.5	1 524 952.2	518 335.6	512 020.1	104.6	98.8
finansowane z budżetu państwa (renty strukturalne)	1 827.5	5 430.5	1 827.8	1 781.2	97.5	97.4
EMERYTURY RAZEM	EMERYTURY					
	3 052 924.9	9 427 845.4	3 186 365.9	3 164 542.7	103.7	99.3
w tym emerytury wcześniejsze	103 231.7	315 101.2	106 274.4	105 131.1	101.8	98.9
Emerytury rolnicze	1 293 159.5	4 134 523.6	1 396 363.0	1 404 706.5	108.6	100.6
Emerytury za przekazane gospodarstwo rolne Państwu	339 635.6	1 015 232.9	343 276.2	336 885.6	99.2	98.1
Emerytury za przekazane gospodarstwo rolne następcy	1 402 293.0	4 225 038.4	1 428 796.9	1 405 363.5	100.2	98.4
Emerytury nie związane z przekazaniem gospodarstwa rolnego	17 836.8	53 080.1	17 929.8	17 587.1	98.6	98.1
RENTY INWALIDZKIE RAZEM	RENTY INWALIDZKIE^{b)}					
	567 148.0	1 705 046.1	575 737.2	565 111.8	99.6	98.2
w tym renty inwalidzkie wypadkowe	24 397.9	75 998.7	25 652.7	25 574.4	104.8	99.7
Renty rolnicze z tytułu niezdolności do pracy	537 139.6	1 620 987.9	547 368.5	537 850.1	100.1	98.3
Renty inwalidzkie za przekazane gospodarstwo rolne Państwu	5 686.5	16 061.5	5 445.3	5 218.9	91.8	95.8
Renty inwalidzkie za przekazane gospodarstwo rolne następcy	13 624.3	35 546.2	11 984.9	11 217.7	82.3	93.6
Renty inwalidzkie nie związane z przekazaniem gospodarstwa rolnego	10 697.0	32 446.6	10 936.7	10 823.1	101.2	99.0
RENTY RODZINNE RAZEM	RENTY RODZINNE^{b,c)}					
	99 011.1	320 965.1	109 038.4	107 958.0	109.0	99.0
w tym renty rodzinne wypadkowe	3 352.1	10 888.1	3 708.8	3 660.8	109.2	98.7
Renty rodzinne rolnicze	85 443.9	280 027.8	95 123.1	94 540.2	110.6	99.4
Renty rodzinne za przekazane gospodarstwo rolne Państwu	2 606.7	8 024.1	2 710.4	2 698.2	103.5	99.6
Renty rodzinne za przekazane gospodarstwo rolne następcy	6 571.1	19 886.6	6 752.0	6 520.3	99.2	96.6
Renty rodzinne nie związane z przekazaniem gospodarstwa rolnego	4 389.4	13 026.6	4 452.9	4 199.3	95.7	94.3
GBRZ^{d)}	POZOSTAŁE ŚWIADCZENIA					
	473.2	1 437.8	476.9	469.1	99.1	98.4
Świadczenia wypłacone przez C/ZUS ^{e)}	131 923.7	399 579.6	134 209.8	133 177.9	101.0	99.2

a) Łącznie z wypłatami z Funduszu Ubezpieczeń Społecznych w przypadku zbiegu uprawnień do świadczeń z tego funduszu z uprawnieniami do świadczeń z funduszu emerytalno-rentowego.

b) Łącznie z rentami kombatanckimi podlegającymi refundacji na rzecz FER z budżetu państwa.

c) Łącznie z rentami socjalnymi.

d) Świadczenia rolne w wysokości 50% ze względu na uprawnienia do świadczeń pracowniczych zbiegających się ze świadczeniami zagranicznymi.

e) Wydatki obejmują emerytury i renty wypłacane na podstawie art. 10 i 56 oraz ustaleń art. 63, 73 ust. 5 pkt 1 art. 180 ust. 5 ustawy z dnia 17 grudnia 1998 r. o emeryturach i rentach z Funduszu Ubezpieczeń Społecznych (Dz. U. Nr 162 poz. 1118 z dnia 30.12.1998 r.).

TABLICA 5 Wydatki na świadczenia emerytalno-rentowe (w tysiącach złotych) według oddziałów regionalnych KRUS w okresie trzech kwartałów 2006 r. ^{a)}

Wyszczególnienie	Ogółem ^{c)}	w tym otrzymujący:				
		emerytury ^{d)}	renty ^{b)}			
			inwalidzkie		rodzinne ^{e)}	
			ogółem	w tym: wypadkowe	ogółem	w tym: wypadkowe
1	2	3	4	5	6	7
POLSKA	11 860 304.5	9 433 275.9	1 705 046.1	75 998.7	320 965.1	10 888.1
Min. Obrony Narodowej	6 783.4	6 783.4	–	–	–	–
Min. Spraw Wewn. i Admin.	35 687.0	35 687.0	–	–	–	–
Min. Sprawiedliwości	463.0	463.0	–	–	–	–
Centrala ZUS ^{h)}	399 579.6	–	–	–	–	–
Razem Oddziały Regionalne	11 417 791.5	9 390 342.5	1 705 046.1	75 998.7	320 965.1	10 888.1
Augustów	210 053.5	171 811.8	29 828.3	1 703.1	8 407.8	431.3
Białystok	385 370.3	335 245.3	39 147.4	2 000.9	10 977.6	445.4
Bielsko-Biała	162 181.8	145 990.8	13 456.6	728.8	2 442.6	61.6
Biłgoraj	426 802.8	345 477.6	70 427.5	2 132.4	10 897.7	375.2
Bydgoszcz	264 363.5	204 531.0	50 626.2	1 989.7	9 198.4	361.8
Chełm	166 148.7	130 616.3	31 469.8	1 084.2	4 062.5	99.7
Ciechanów	303 592.4	241 858.0	51 391.9	2 027.4	10 337.3	463.8
Częstochowa	264 503.2	238 346.1	21 603.8	1 175.3	4 528.6	135.6
Gdańsk	187 752.5	140 041.6	41 111.6	1 851.7	6 593.9	198.2
Grudziądz	221 444.9	175 247.5	37 671.7	2 270.5	8 523.0	447.8
Jasło	153 164.2	133 017.0	16 984.6	699.6	3 149.4	31.6
Jelenia Góra	93 712.6	80 141.3	11 589.2	578.6	1 954.3	65.1
Katowice	301 820.7	279 418.5	18 626.8	1 027.2	3 387.3	140.1
Kielce	472 112.9	403 739.0	56 535.7	2 788.9	11 832.8	514.6
Konin	279 762.6	216 615.8	54 468.7	2 527.1	8 670.1	340.5
Koszalin	93 166.2	77 918.3	12 185.6	678.0	3 056.9	67.3
Kraków	232 192.6	171 632.5	55 675.6	1 613.3	4 879.1	135.2
Legnica	120 654.0	100 695.4	17 042.1	490.3	2 908.0	67.0
Lublin	540 638.2	432 973.7	93 809.6	3 781.8	13 847.0	365.6
Łódź	84 490.1	70 657.7	10 978.0	726.9	2 851.7	65.4
Nowy Sącz	225 870.5	178 215.9	40 200.0	2 023.0	7 421.6	289.2
Olsztyn	206 127.7	161 048.7	37 208.8	1 788.4	7 870.3	303.1
Opatów	312 484.5	255 515.0	49 530.8	1 636.8	7 430.7	281.5
Opole	240 943.0	218 402.3	17 008.2	1 261.2	5 521.0	98.4
Ostrołęka	242 833.5	207 965.3	26 409.4	1 389.1	8 458.8	204.1
Ostrów Wlkp.	274 597.4	223 928.4	42 198.5	1 541.2	8 455.6	299.6
Piła	138 852.1	104 950.2	28 563.3	1 372.2	5 333.2	167.9
Płock	289 256.4	242 279.7	36 408.4	1 988.2	10 562.7	327.8
Poznań	204 852.3	157 647.8	40 239.8	1 309.5	6 954.1	224.9
Przeworsk	208 017.3	162 558.0	41 228.7	1 464.1	4 225.3	143.4
Radom	317 683.2	279 081.2	28 306.3	1 484.7	10 295.7	389.4
Radzyń Podlaski	258 163.2	200 471.9	50 862.5	2 346.6	6 828.9	317.4
Rawicz	157 390.5	115 335.5	37 953.0	1 486.4	4 099.3	160.8
Rzeszów	268 766.6	218 669.1	44 014.3	1 712.4	6 075.2	121.8
Siedlce	421 095.1	355 145.6	54 710.9	3 012.9	11 238.6	390.1
Słupsk	84 199.7	68 193.0	12 558.1	766.1	3 437.6	60.2
Sulęcín	131 470.2	107 049.1	21 000.8	1 013.3	3 415.1	72.0
Szczecin	145 014.5	118 647.5	22 316.5	891.1	4 045.3	137.2
Sztum	122 205.0	92 826.0	24 905.0	724.4	4 471.2	86.6
Tarnów	268 646.5	218 878.8	42 264.1	1 775.7	7 501.0	242.4
Tomaszów Maz.	270 677.6	236 597.1	26 133.9	1 771.8	7 941.2	230.8
Wałbrzych	110 845.4	92 303.7	15 830.0	827.6	2 668.3	69.2
Warszawa	151 109.7	128 497.8	17 302.7	1 111.4	4 916.0	158.6
Włocławek	249 776.4	187 320.2	54 021.0	2 754.0	8 432.5	349.9
Wrocław	192 351.4	165 574.0	21 997.3	1 130.7	4 777.4	100.3
Zambrów	282 082.7	233 860.2	39 522.3	1 566.6	8 697.6	288.0
Zduńska Wola	300 911.4	248 270.2	44 266.4	1 492.4	8 348.3	241.2
Zielona Góra	155 970.8	129 858.7	22 900.2	799.0	3 201.0	63.4
Żyrardów	221 669.2	185 276.6	30 554.2	1 682.6	5 835.8	256.0

^{a)} Łącznie z wypłatami z Funduszu Ubezpieczeń Społecznych w przypadku zbiegu uprawnień do świadczeń z tego funduszu z uprawnieniami do świadczeń z funduszu emerytalno-rentowego.

^{b)} Łącznie z rentami kombatanckimi podlegającymi refundacji na rzecz FER z budżetu państwa.

^{c)} Łącznie z GBRZ-tami w kwocie 1 437,8 tys. zł.

^{d)} Łącznie z rentami strukturalnymi w kwocie 5 430,5 tys. zł.

^{e)} Łącznie z rentami socjalnymi w kwocie 38 721,0 tys. zł.

^{f)} Wydatki obejmują emerytury i renty wypłacane na podstawie art. 10 i 56 oraz ustaleń art. 63, 73 ust. 5 pkt 1 art. 180 ust. 5 ustawy z dnia 17 grudnia 1998 r. o emeryturach i rentach z Funduszu Ubezpieczeń Społecznych (Dz. U. Nr 162 poz. 1118 z dnia 30.12.1998 r.).

**TABLICA 6 Wydatki na świadczenia emerytalno-rentowe (w tysiącach złotych)
według województw w okresie trzech kwartałów 2006 r.^{a)}**

Wyszczególnienie	Ogółem ^{c)}	w tym otrzymujący:				
		emerytury ^{d)}	renty ^{b)}			
			inwalidzkie		rodzinne	
			ogółem	w tym wypadkowe	ogółem ^{e)}	w tym wypadkowe
1	2	3	4	5	6	7
POLSKA	11 860 304.5 ^{d)}	9 433 275.9 ^{g)}	1 705 046.1	75 998.7	320 965.1	10 888.1
dołnośląskie	546 544.6	462 146.1	71 281.2	3 210.5	13 035.1	309.7
kujawsko-pomorskie	680 626.6	524 159.5	132 356.9	6 587.3	24 099.7	1 085.0
lubelskie	1 513 218.0	1 208 028.2	266 927.2	10 282.3	38 254.1	1 253.8
lubuskie	231 000.4	193 952.2	32 261.0	1 286.2	4 773.5	78.5
łódzkie	956 547.3	805 298.4	122 677.3	6 401.6	28 531.7	857.8
małopolskie	842 619.5	676 124.4	145 975.2	5 800.4	20 462.0	773.4
mazowieckie	1 638 323.6	1 382 192.9	204 108.8	10 203.9	51 620.4	1 778.1
opolskie	275 983.1	250 172.9	19 671.9	1 429.7	6 119.3	111.4
podkarpackie	747 327.7	613 967.1	116 667.4	4 401.7	16 658.6	368.0
podlaskie	764 967.7	647 409.9	93 862.4	4 432.9	23 692.7	980.4
pomorskie	348 936.6	265 471.0	70 533.3	3 166.0	12 915.9	319.6
śląskie	529 692.6	484 829.8	37 057.1	2 005.5	7 128.3	250.3
świętokrzyskie	615 468.5	519 074.4	80 231.7	3 574.1	16 157.5	660.6
warmińsko-mazurskie	414 599.5	328 772.7	69 590.3	3 270.5	16 225.5	625.4
wielkopolskie	1 013 635.6	783 608.1	197 643.6	7 865.3	32 342.3	1 197.7
zachodniopomorskie	298 300.5	245 135.1	44 200.7	2 080.7	8 948.6	238.4

a) Łącznie z wypłatami z Funduszu Ubezpieczeń Społecznych w przypadku zbiegu uprawnień do świadczeń z tego funduszu z uprawnieniami do świadczeń z funduszu emerytalno-rentowego.

b) Łącznie z rentami kombatanckimi podlegającymi refundacji na rzecz FER z budżetu państwa.

c) Łącznie z GBRZ-tami w kwocie 1 437.8 tys. zł.

d) Łącznie z rentami strukturalnymi w kwocie 5 430.5 tys. zł.

e) Łącznie z rentami socjalnymi w kwocie 38 721.0 tys. zł.

f) Łącznie z wypłatami Centrali ZUS w kwocie 399 579.6 tys. zł.

g) Łącznie z wypłatami:

- Ministerstwa Obrony Narodowej – 6 783.4 tys. zł
- Ministerstwa Spraw Wewn. i Administracji – 35 687.0 tys. zł
- Ministerstwa Sprawiedliwości – 463.0 tys. zł.

TABLICA 7 **Przeciętne miesięczne świadczenie emerytalno-rentowe (w złotych i groszach) według rodzajów świadczeń** ^{a)}

Wyszczególnienie	2005	2006	2006	2006	2006	
	VII-IX	I-IX	IV-VI	VII-IX	VII-IX	IV-VI
	w liczbach bezwzględnych				VII-IX	IV-VI
1	2	3	4	5	2005=100	2006=100
OGÓŁEM	EMERYTURY I RENTY OGÓŁEM					
OGÓŁEM	758.51	799.16	810.10	811.79	107.0	100.2
w tym:						
finansowane z FER ^{b)}	658.33	692.44	701.31	703.17	106.5	100.3
finansowane z FUS	675.12	728.46	742.73	743.35	110.0	100.1
finansowane z budżetu państwa (renty strukturalne)	844.89	886.03	896.42	895.53	106.1	99.9
EMERYTURY RAZEM	EMERYTURY					
EMERYTURY RAZEM	795.16	837.96	849.74	850.47	107.0	100.1
w tym emerytury wcześniejsze	618.10	653.25	662.35	662.57	107.2	100.0
Emerytury rolnicze	682.12	720.06	729.55	731.21	107.2	100.2
Emerytury za przekazane gospodarstwo rolne Państwu	961.88	1 021.29	1 036.61	1 039.67	108.1	100.3
Emerytury za przekazane gospodarstwo rolne następcy	896.51	951.50	965.56	968.24	108.0	100.3
Emerytury nie związane z przekazaniem gospodarstwa rolnego	677.46	711.56	720.71	722.12	106.6	100.2
RENTY INWALIDZKIE RAZEM	RENTY INWALIDZKIE^{b)}					
RENTY INWALIDZKIE RAZEM	606.86	636.61	645.24	645.56	106.4	100.0
w tym renty inwalidzkie wypadkowe	618.92	649.66	657.66	658.84	106.5	100.2
Renty rolnicze z tytułu niezdolności do pracy	603.64	633.76	642.32	642.83	106.5	100.1
Renty inwalidzkie za przekazane gospodarstwo rolne Państwu	741.88	774.20	787.81	784.32	105.7	99.6
Renty inwalidzkie za przekazane gospodarstwo rolne następcy	700.87	727.99	739.26	735.30	104.9	99.5
Renty inwalidzkie nie związane z przekazaniem gospodarstwa rolnego	606.92	635.96	643.86	644.65	106.2	100.1
RENTY RODZINNE RAZEM	RENTY RODZINNE^{b)c)}					
RENTY RODZINNE RAZEM	769.75	799.20	801.76	827.23	107.5	103.2
w tym renty rodzinne wypadkowe	737.38	774.79	777.20	805.81	109.3	103.7
Renty rodzinne rolnicze	759.90	788.63	791.30	815.82	107.4	103.1
Renty rodzinne za przekazane gospodarstwo rolne Państwu	985.50	1 043.58	1 058.75	1 065.22	108.1	100.6
Renty rodzinne za przekazane gospodarstwo rolne następcy	871.84	915.13	918.02	947.03	108.6	103.2
Renty rodzinne nie związane z przekazaniem gospodarstwa rolnego	731.08	761.48	758.19	806.78	110.4	106.4

a) Łącznie z wypłatami z Funduszu Ubezpieczeń Społecznych w przypadku zbiegu uprawnień do świadczeń z tego funduszu z uprawnieniami do świadczeń z funduszu emerytalno-rentowego.

b) Łącznie z rentami kombatanckimi podlegającymi refundacji na rzecz FER z budżetu państwa.

c) Łącznie z rentami socjalnymi.

TABLICA 8 Przeciętne miesięczne świadczenie emerytalno-rentowe (w złotych i groszach) według oddziałów regionalnych KRUS w okresie trzech kwartałów 2006 r.^{a)}

Wyszczególnienie	Ogółem	Emerytury ^{c)}	Renty ^{b)}			
			inwalidzkie		rodzinne	
			ogółem	w tym: wypadkowe	ogółem ^{d)}	w tym: wypadkowe
1	2	3	4	5	6	7
Ogółem	799.16	837.98	636.61	649.66	799.20	774.79
Min. Obrony Narodowej	2 343.14	2 343.14	–	–	–	–
Min. Spraw Wewn. i Admin.	2 059.98	2 059.98	–	–	–	–
Min. Sprawiedliwości	290.07	290.07	–	–	–	–
Razem Oddziały Regionalne	797.38	835.79	636.61	649.66	799.18	774.79
Augustów	767.93	790.83	652.41	673.42	797.93	770.22
Białystok	776.62	791.92	654.60	684.53	839.39	789.71
Bielsko-Biała	933.65	982.83	636.19	638.17	809.35	780.33
Biłgoraj	801.82	840.85	647.91	639.77	856.61	854.75
Bydgoszcz	821.20	873.11	637.86	651.28	1 111.85	904.45
Chełm	808.67	855.50	661.03	695.47	785.33	830.49
Ciechanów	769.16	804.20	634.33	644.43	799.36	735.03
Częstochowa	898.74	934.25	651.60	689.72	761.23	762.00
Gdańsk	785.81	850.39	623.08	651.08	799.17	789.52
Grudziądz	797.37	839.45	649.12	641.75	781.21	705.14
Jasło	778.42	806.74	606.55	635.43	820.60	702.61
Jelenia Góra	945.72	1 016.84	659.64	714.35	746.47	678.25
Katowice	1 100.72	1 169.94	629.24	641.61	756.43	718.38
Kielce	784.43	810.16	637.97	641.28	795.54	788.06
Konin	780.36	828.19	630.77	647.49	819.17	775.60
Koszalin	830.62	864.51	662.19	708.45	845.85	820.91
Kraków	779.76	851.62	620.97	635.91	743.77	686.39
Legnica	882.29	938.25	656.78	668.93	841.92	797.26
Lublin	792.87	834.13	646.99	663.59	778.80	825.17
Łódź	812.32	857.88	617.85	631.51	736.68	673.96
Nowy Sącz	714.38	742.10	607.48	628.45	761.97	769.04
Olsztyn	798.57	840.78	652.95	658.45	820.84	785.24
Opatów	752.05	781.82	626.40	640.37	774.76	758.71
Opole	848.01	868.16	661.23	702.60	812.27	806.75
Ostrołęka	756.54	776.27	631.29	659.92	752.50	846.96
Ostrów Wlkp.	797.91	839.31	637.88	627.26	759.84	758.43
Piła	826.56	894.17	642.41	654.67	868.18	770.13
Płock	753.01	779.15	619.54	635.60	733.93	764.17
Poznań	815.35	877.24	642.71	625.66	781.53	700.53
Przeworsk	765.18	808.06	632.70	646.70	767.95	743.05
Radom	753.53	769.46	602.86	641.89	862.21	1 063.84
Radzyń Podlaski	775.26	815.71	648.59	643.42	774.34	752.22
Rawicz	797.27	869.54	637.64	651.92	782.16	747.73
Rzeszów	760.84	789.37	643.94	646.93	773.62	665.55
Siedlce	743.63	774.10	600.68	629.53	685.20	630.25
Słupsk	813.08	859.66	626.03	655.88	831.54	752.98
Sulęcín	879.73	942.94	658.21	669.71	855.48	727.13
Szczecin	877.40	935.16	649.23	688.61	1 008.54	1 282.49
Sztum	805.24	852.94	662.47	652.05	839.03	740.00
Tarnów	747.07	770.72	634.87	655.71	831.04	764.79
Tomaszów Maz.	783.39	804.75	617.73	616.26	864.12	915.81
Wałbrzych	905.22	970.43	663.37	672.32	801.77	744.53
Warszawa	783.37	822.33	586.27	627.90	738.92	637.05
Włocławek	757.55	798.34	641.52	661.87	776.41	775.83
Wrocław	861.55	900.24	656.50	672.66	820.29	796.16
Zambrów	740.97	768.48	615.51	612.91	715.26	774.24
Zduńska Wola	782.36	814.06	646.65	648.29	752.44	671.88
Zielona Góra	900.63	961.42	667.12	661.95	854.51	783.32
Żyrardów	792.66	825.40	627.34	625.72	901.98	839.30

a) Łącznie z wypłatami z Funduszu Ubezpieczeń Społecznych w przypadku zbiegu uprawnień do świadczeń z tego funduszu z uprawnieniami do świadczeń z funduszu emerytalno-rentowego.

b) Łącznie z rentami kombatanckimi podlegającymi refundacji na rzecz FER z budżetu państwa.

c) Łącznie z rentami strukturalnymi.

d) Łącznie z rentami socjalnymi.

TABLICA 9 Przeciętne miesięczne świadczenie emerytalno-rentowe (w złotych i groszach) według województw w okresie trzech kwartałów 2006 r. ^{a)}

Wyszczególnienie	Ogółem	Emerytury ^{c)}	Renty ^{b)}			
			inwalidzkie		rodzinne	
			ogółem	w tym: wypadkowe	ogółem ^{d)}	w tym: wypadkowe
1	2	3	4	5	6	7
Ogółem	799.16	837.98 ^{e)}	636.61	649.66	799.20	774.79
dolnośląskie	886.89	939.95	659.16	676.46	806.28	755.33
kujawsko-pomorskie	789.47	834.34	642.03	652.92	869.71	783.96
lubelskie	789.08	828.83	647.63	656.30	796.93	807.84
lubuskie	902.43	960.49	665.74	658.25	861.48	762.24
łódzkie	782.25	811.23	631.51	633.95	798.78	769.32
małopolskie	773.84	816.83	622.68	638.89	771.86	764.96
mazowieckie	759.10	786.20	614.76	636.67	763.13	770.08
opolskie	847.57	868.50	659.22	701.18	798.44	790.13
podkarpackie	763.40	794.42	630.58	643.43	794.33	702.22
podlaskie	761.64	782.67	638.54	656.63	784.97	768.92
pomorskie	798.31	856.53	632.46	654.26	829.06	791.17
śląskie	1 012.23	1 068.27	640.57	661.67	764.75	745.08
świętokrzyskie	776.29	804.10	632.09	638.91	793.98	774.43
warmińsko-mazurskie	796.68	834.65	653.11	658.45	814.74	774.06
wielkopolskie	799.62	855.04	636.27	640.91	799.88	752.31
zachodniopomorskie	859.57	908.88	656.08	696.37	903.99	1 010.10

^{a)} Łącznie z wypłatami z Funduszu Ubezpieczeń Społecznych w przypadku zbiegu uprawnień do świadczeń z tego funduszu z uprawnieniami do świadczeń z funduszu emerytalno-rentowego.

^{b)} Łącznie z rentami kombatanckimi podlegającymi refundacji na rzecz FER z budżetu państwa.

^{c)} Łącznie z rentami strukturalnymi.

^{d)} Łącznie z rentami socjalnymi.

^{e)} Łącznie z:

- Ministerstwem Obrony Narodowej
- Ministerstwem Spraw Wewnętrznych i Administracji
- Ministerstwem Sprawiedliwości.

TABLICA 10 Wnioski o przyznanie emerytur i rent według rodzajów świadczeń w okresie trzech kwartałów 2006 r.

Wyszczególnienie	Pozostałe z poprzedniego okresu	Zarejestrowane	Załatwione		Pozostałe do załatwienia
			Razem	w tym po terminie ustawowym	
1	2	3	4	5	6
OGÓŁEM	4 078	49 607	49 577	4	4 108
Emerytury	655	27 351	27 252	2	754
w tym wcześniejsze	483	9 025	8 921	2	587
Renty inwalidzkie	2 994	17 337	17 446	1	2 885
Renty rodzinne	265	3 864	3 825	0	304
Renty inwalidzkie wypadkowe	164	1 025	1 025	1	164
Emerytury i renty z art. 9 ustawy z dnia 24.02.1990 r.	0	30	29	0	1

TABLICA 11 Decyzje i umorzenia w sprawach o emerytury i renty według rodzajów świadczeń w okresie trzech kwartałów 2006 r.

Wyszczególnienie	Decyzje i umorzenia ogółem	Decyzje			Wnioski umorzone	
		Razem	Przyznające świadczenia	Odmowne		
	W liczbach bezwzględnych				W % ogółu wydanych decyzji	W liczbach bezwzględnych
1	2	3	4	5	6	7
OGÓŁEM	49 577	49 319	39 454	9 865	20.0	258
Emerytury	27 252	27 202	25 671	1 531	5.6	50
w tym wcześniejsze	9 102	9 081	8 074	1 007	11.1	21
Renty inwalidzkie	17 446	17 297	9 630	7 667	44.3	149
Renty rodzinne	3 825	3 779	3 556	223	5.9	46
Renty inwalidzkie wypadkowe	1 025	1 015	574	441	43.4	10
Emerytury i renty z art. 9 ustawy z dnia 24.02.1990 r.	29	26	23	3	11.5	3

TABLICA 12 Wnioski o przyznanie emerytur i rent według oddziałów regionalnych KRUS w okresie trzech kwartałów 2006 r.

Wyszczególnienie	Pozostałe z poprzedniego okresu	Zarejestrowane	Załatwione		Pozostałe do załatwienia	Wnioski pozostałe do zarejestrowanych w % ^{a)}
			razem	w tym po terminie ustawowym		
1	2	3	4	5	6	7
OGÓLEM	4 078	49 607	49 577	4	4 108	74.5
Augustów	72	970	947	0	95	88.1
Białystok	117	1 555	1 573	0	99	57.3
Bielsko-Biała	63	554	563	0	54	87.7
Biłgoraj	147	2 262	2 225	0	184	73.2
Bydgoszcz	153	1 240	1 244	0	149	108.1
Chełm	36	637	639	0	34	48.0
Ciechanów	81	1 555	1 544	0	92	53.2
Częstochowa	82	793	808	1	67	76.0
Gdańsk	89	866	901	0	54	56.1
Grudziądz	95	1 012	1 032	0	75	66.7
Jaśło	40	615	599	0	56	82.0
Jelenia Góra	18	215	213	0	20	83.7
Katowice	60	501	482	1	79	141.9
Kielce	164	2 035	2 055	0	144	63.7
Konin	132	1 487	1 482	0	137	82.9
Koszalin	37	391	377	0	51	117.4
Kraków	121	1 251	1 183	0	189	136.0
Legnica	32	405	402	0	35	77.8
Lublin	222	2 542	2 531	0	233	82.5
Łódź	59	334	366	0	27	72.8
Nowy Sącz	163	1 556	1 592	0	127	73.5
Olsztyn	57	844	834	0	67	71.4
Opatów	129	1 305	1 313	0	121	83.4
Opole	76	745	751	0	70	84.6
Ostrołęka	69	1 102	1 114	0	57	46.6
Ostrów Wlkp.	123	1 405	1 389	0	139	89.0
Piła	63	588	598	0	53	81.1
Płock	141	1 376	1 374	0	143	93.5
Poznań	116	1 045	1 039	0	122	105.1
Przeworsk	71	883	868	0	86	87.7
Radom	65	1 284	1 293	1	56	39.3
Radzyń Podlaski	56	1 121	1 112	0	65	52.2
Rawicz	60	651	665	1	46	63.6
Rzeszów	77	1 054	1 032	0	99	84.5
Siedlce	128	1 618	1 642	0	104	57.8
Słupsk	22	373	378	0	17	41.0
Sulęcín	34	433	438	0	29	60.3
Szczecin	52	545	546	0	51	84.2
Sztum	47	477	498	0	26	49.1
Tarnów	75	1 438	1 402	0	111	69.5
Tomaszów Maz.	52	1 020	997	0	75	66.2
Wałbrzych	28	379	378	0	29	68.9
Warszawa	88	642	651	0	79	110.7
Włocławek	76	1 380	1 366	0	90	58.7
Wrocław	86	660	685	0	61	83.2
Zambrów	63	1 459	1 440	0	82	50.5
Zduńska Wola	98	1 584	1 568	0	114	64.8
Zielona Góra	33	371	372	0	32	77.6
Żyrardów	110	1 049	1 076	0	83	71.2

^{a)}Liczba wniosków pozostałych do załatwienia do przeciętnej miesięcznej liczby wniosków zarejestrowanych.

TABLICA 13 Decyzje i umorzenia w sprawach wniosków o emerytury i renty według oddziałów regionalnych KRUS w okresie trzech kwartałów 2006 r.

Wyszczególnienie	Decyzje i umorzenia ogółem	Decyzje			W % ogółu wydanych decyzji	Wnioski umorzone
		Razem	Przyznające emerytury lub renty	Odmowne		
	W liczbach bezwzględnych					W liczbach bezwzględnych
1	2	3	4	5	6	7
OGÓŁEM	49 577	49 319	39 454	9 865	20.0	258
Augustów	947	931	756	175	18.8	16
Białystok	1 573	1 564	1 194	370	23.7	9
Bielsko-Biała	563	559	454	105	18.8	4
Biłgoraj	2 225	2 199	1 614	585	26.6	26
Bydgoszcz	1 244	1 233	1 008	225	18.2	11
Chełm	639	636	517	119	18.7	3
Ciechanów	1 544	1 540	1 391	149	9.7	4
Częstochowa	808	806	648	158	19.6	2
Gdańsk	901	900	741	159	17.7	1
Grudziądz	1 032	1 024	858	166	16.2	8
Jaśło	599	587	416	171	29.1	12
Jelenia Góra	213	213	178	35	16.4	0
Katowice	482	480	358	122	25.4	2
Kielce	2 055	2 036	1 657	379	18.6	19
Konin	1 482	1 477	1 126	351	23.8	5
Koszalin	377	373	277	96	25.7	4
Kraków	1 183	1 177	1 049	128	10.9	6
Legnica	402	402	298	104	25.9	0
Lublin	2 531	2 528	2 038	490	19.4	3
Łódź	366	365	294	71	19.5	1
Nowy Sącz	1 592	1 570	1 158	412	26.2	22
Olsztyn	834	824	676	148	18.0	10
Opatów	1 313	1 310	1 024	286	21.8	3
Opole	751	748	604	144	19.3	3
Ostrołęka	1 114	1 098	866	232	21.1	16
Ostrów Wlkp.	1 389	1 388	1 114	274	19.7	1
Piła	598	598	490	108	18.1	0
Płock	1 374	1 369	1 111	258	18.8	5
Poznań	1 039	1 037	830	207	20.0	2
Przeworsk	868	865	704	161	18.6	3
Radom	1 293	1 292	1 033	259	20.0	1
Radzyń Podlaski	1 112	1 112	877	235	21.1	0
Rawicz	665	663	558	105	15.8	2
Rzeszów	1 032	1 031	856	175	17.0	1
Siedlce	1 642	1 641	1 403	238	14.5	1
Słupsk	378	377	306	71	18.8	1
Sulęcín	438	438	365	73	16.7	0
Szczecin	546	539	420	119	22.1	7
Sztum	498	498	417	81	16.3	0
Tarnów	1 402	1 397	1 096	301	21.5	5
Tomaszów Maz.	997	993	760	233	23.5	4
Wałbrzych	378	374	283	91	24.3	4
Warszawa	651	649	527	122	18.8	2
Włocławek	1 366	1 363	1 123	240	17.6	3
Wrocław	685	677	513	164	24.2	8
Zambrów	1 440	1 439	1 121	318	22.1	1
Zduńska Wola	1 568	1 556	1 225	331	21.3	12
Zielona Góra	372	369	271	98	26.6	3
Żyrardów	1 076	1 074	851	223	20.8	2

TABLICA 14 Decyzje zamienne dotyczące świadczeń emerytalno-rentowych według oddziałów regionalnych KRUS w okresie trzech kwartałów 2006 r.

Wyszczególnienie	Pozostałe z poprzedniego okresu	Zarejestrowane	Załatwione		Pozostałe do załatwienia	Wnioski pozostałe do zarejestrowanych w % ^{a)}
			razem	w tym po terminie ustawowym		
1	2	3	4	5	6	7
OGÓŁEM	20 882	295 872	292 287	12	24 467	74.4
Augustów	332	9 564	9 076	0	820	77.2
Białystok	377	7 412	7 284	0	505	61.3
Bielsko-Biała	201	2 459	2 408	1	252	92.2
Biłgoraj	578	13 019	12 827	0	770	53.2
Bydgoszcz	490	7 378	7 229	0	639	77.9
Chełm	194	3 888	3 854	0	228	52.8
Ciechanów	493	6 446	6 387	0	552	77.1
Częstochowa	387	4 963	4 908	1	442	80.2
Gdańsk	357	5 088	5 008	0	437	77.3
Grudziądz	461	6 846	6 679	0	628	82.6
Jasło	218	3 490	3 487	0	221	57.0
Jelenia Góra	139	2 253	2 232	5	160	63.9
Katowice	357	7 331	7 294	0	394	48.4
Kielce	1 085	14 731	14 668	3	1 148	70.1
Konin	648	8 188	8 063	0	773	85.0
Koszalin	183	1 655	1 568	0	270	146.8
Kraków	739	5 955	5 775	0	919	138.9
Legnica	157	4 655	4 673	0	139	26.9
Lublin	889	9 593	9 322	0	1 160	108.8
Łódź	187	2 024	2 026	0	185	82.3
Nowy Sącz	815	7 410	7 527	0	698	84.8
Olsztyn	399	5 652	5 679	0	372	59.2
Opatów	434	8 502	8 459	0	477	50.5
Opole	388	4 520	4 480	0	428	85.2
Ostrołęka	364	6 026	6 022	0	368	55.0
Ostrów Wlkp.	618	5 223	5 129	0	712	122.7
Piła	317	3 541	3 479	0	379	96.3
Płock	375	5 645	5 559	0	461	73.5
Poznań	845	5 889	5 965	0	769	117.5
Przeworsk	491	5 254	5 152	0	593	101.6
Radom	949	13 046	13 551	0	444	30.6
Radzyń Podlaski	450	7 800	7 621	0	629	72.6
Rawicz	362	4 274	4 181	0	455	95.8
Rzeszów	580	6 884	6 641	1	823	107.6
Siedlce	715	8 209	8 030	0	894	98.0
Słupsk	155	2 376	2 309	0	222	84.1
Sulęcín	265	3 217	3 204	0	278	77.8
Szczecin	132	3 191	3 086	0	237	66.8
Sztum	379	4 167	4 213	0	333	71.9
Tarnów	457	7 803	7 664	0	596	68.7
Tomaszów Maz.	284	7 383	7 289	0	378	46.1
Wałbrzych	187	3 142	3 102	0	227	65.0
Warszawa	220	5 121	4 938	0	403	70.8
Włocławek	399	6 873	6 823	0	449	58.8
Wrocław	377	4 259	4 274	0	362	76.5
Zambrów	280	7 953	7 751	0	482	54.5
Zduńska Wola	562	8 236	8 086	0	712	77.8
Zielona Góra	219	3 073	3 050	0	242	70.9
Żyrardów	392	4 265	4 255	1	402	84.8

^{a)}Liczba wniosków pozostałych do załatwienia do przeciętnej miesięcznej liczby wniosków zarejestrowanych.

TABLICA 15 Zasiłki i odszkodowania powypadkowe finansowane z funduszu składkowego

Wyszczególnienie	2005	2006	2006	2006	2006	
	VII-IX	I-IX	IV-VI	VII-IX	VII-IX	
	w liczbach bezwzględnych				VII-IX	IV-VI
1	2	3	4	5	6	7
	ZASIŁKI CHOROBOWE					
Liczba dni	8 454 870	27 086 412	9 815 262	8 477 182	100.3	86.4
Wypłaty w zł	59 199 427	189 612 097	68 712 388	59 348 341	100.3	86.4
Przeciętny zasiłek za 1 dzień w zł i gr	7.00	7.00	7.00	7.00	100.0	100.0
	ZASIŁKI MACIERZYŃSKIE					
Liczba świadczeń	10 414	28 160	9 469	10 080	96.8	106.5
Wypłaty w zł	20 301 174	57 336 317	19 551 405	20 943 324	103.2	107.1
Przeciętny zasiłek w zł i gr	1 949.41	2 036.09	2 064.78	2 077.71	106.6	100.6
	ODSZKODOWANIA POWYPADKOWE					
Liczba świadczeń	4 827	15 644	5 348	4 953	102.6	92.6
Wypłaty w zł	17 195 685	53 197 419	18 548 657	17 184 689	99.9	92.6
Przeciętna wysokość odszkodowania w zł i gr	3 562.40	3 400.50	3 468.34	3 469.55	97.4	100.0

TABLICA 16 Zasiłki pogrzebowe finansowane z funduszu emerytalno-rentowego

Wyszczególnienie	2005	2006	2006	2006	2006	
	VII-IX	I-IX	IV-VI	VII-IX	VII-IX	
	w liczbach bezwzględnych				VII-IX	IV-VI
1	2	3	4	5	6	7
	ZASIŁKI POGRZEBOWE OGÓŁEM					
Liczba świadczeń	13 551	45 890	15 485	14 123	104.2	91.2
Wypłaty w zł	64 799 771	226 955 717	78 229 114	70 821 908	109.3	90.5
Przeciętny zasiłek w zł i gr	4 781.92	4 945.65	5 051.93	5 014.65	104.9	99.3
	ZASIŁKI POGRZEBOWE PO EMERYTACH I RENCISTACH					
Liczba świadczeń	12 545	42 618	14 380	12 973	103.4	90.2
Wypłaty w zł	59 984 569	210 736 785	72 645 657	65 051 949	108.4	89.5
Przeciętny zasiłek w zł i gr	4 781.55	4 944.78	5 051.85	5 014.41	104.9	99.3
	ZASIŁKI POGRZEBOWE PO UBEZPIECZONYCH					
Liczba świadczeń	770	2 669	915	950	123.4	103.8
Wypłaty w zł	3 680 868	13 230 701	4 623 043	4 764 080	129.4	103.1
Przeciętny zasiłek w zł i gr	4 780.35	4 957.18	5 052.51	5 014.82	104.9	99.3
	ZASIŁKI POGRZEBOWE PO CZŁONKACH RODZIN					
Liczba świadczeń	236	603	190	200	84.7	105.3
Wypłaty w zł	1 134 334	2 988 231	960 414	1 005 879	88.7	104.7
Przeciętny zasiłek w zł i gr	4 806.50	4 955.61	5 054.81	5 029.39	104.6	99.5

TABLICA 17 Zasiłki chorobowe, macierzyńskie oraz odszkodowania powypadkowe według oddziałów regionalnych KRUS w okresie trzech kwartałów 2006 r.

Oddziały regionalne KRUS	Zasiłki				Jednorazowe odszkodowania z tytułu wypadków przy pracy	
	chorobowe		macierzyńskie		Liczba	Kwota w zł
	Liczba	Kwota w zł	Liczba	Kwota w zł		
1	2	3	4	5	6	7
Ogółem	27 086 412	189 612 097	28 160	57 336 317	15 644	53 197 419
Augustów	285 284	1 996 939	538	1 102 839	565	1 707 980
Białystok	326 509	2 285 563	940	1 910 832	496	1 703 324
Bielsko-Biała	264 803	1 853 666	464	937 631	200	585 150
Biłgoraj	1 277 896	8 945 471	852	1 732 757	637	2 252 475
Bydgoszcz	783 120	5 489 939	732	1 489 860	484	1 802 964
Chełm	248 478	1 740 170	309	627 397	250	1 006 975
Ciechanów	754 257	5 279 336	601	1 222 293	330	1 379 215
Częstochowa	407 070	2 849 490	487	997 413	150	618 755
Gdańsk	586 735	4 106 927	695	1 414 214	281	888 770
Grudziądz	541 960	3 793 720	488	993 659	373	1 529 619
Jaśło	560 295	3 922 163	385	785 839	196	603 010
Jelenia Góra	79 990	559 930	170	348 042	91	354 615
Katowice	283 113	1 981 791	367	745 030	176	520 290
Kielce	1 690 959	11 835 662	932	1 904 746	522	1 636 605
Konin	872 358	6 106 611	632	1 283 811	312	1 114 655
Koszalin	125 219	876 533	162	326 730	102	310 200
Kraków	773 471	5 414 301	850	1 745 459	454	1 251 845
Legnica	180 790	1 265 522	194	389 575	98	446 265
Lublin	1 070 213	7 491 156	1 226	2 470 004	777	2 779 671
Łódź	178 266	1 247 603	116	238 174	102	481 045
Nowy Sącz	850 428	5 952 504	1 513	3 104 448	381	1 479 090
Olsztyn	307 067	2 149 735	443	893 072	351	1 057 735
Opatów	1 131 745	7 922 173	795	1 619 927	400	1 286 860
Opole	310 729	2 174 517	576	1 182 047	232	842 945
Ostrołęka	565 651	3 957 088	689	1 402 138	196	716 750
Ostrów Wlkp.	676 397	4 734 779	794	1 622 007	416	1 280 515
Piła	354 175	2 480 080	378	771 511	190	607 945
Płock	629 887	4 409 209	531	1 081 617	487	1 749 575
Poznań	535 732	3 750 239	662	1 337 617	313	1 007 210
Przeworsk	722 300	5 055 563	549	1 123 920	290	872 387
Radom	698 167	4 887 383	901	1 835 551	264	923 550
Radzyń Podlaski	523 195	3 662 358	664	1 354 837	402	1 332 184
Rawicz	426 361	2 984 538	477	972 081	255	1 010 265
Rzeszów	917 732	6 424 009	743	1 513 773	323	1 046 455
Siedlce	882 187	6 175 041	980	1 986 403	726	2 257 320
Słupsk	186 927	1 308 442	226	459 034	149	607 935
Sulęcín	168 654	1 180 578	235	469 135	154	479 635
Szczecin	186 248	1 303 771	223	448 650	114	288 815
Sztum	246 319	1 724 233	296	601 205	227	809 575
Tarnów	1 113 407	7 794 920	1 148	2 345 580	278	1 059 145
Tomaszów Maz.	894 638	6 272 599	553	1 122 124	562	1 758 975
Wałbrzych	148 442	1 032 066	162	329 331	161	365 425
Warszawa	184 854	1 293 978	213	433 763	107	440 860
Włocławek	660 895	4 626 265	480	977 642	448	1 321 170
Wrocław	394 294	2 760 058	367	751 465	205	865 975
Zambrów	404 321	2 829 407	902	1 842 557	665	2 188 555
Zduńska Wola	1 008 965	7 062 752	742	1 510 633	303	851 170
Zielona Góra	164 549	1 151 843	262	534 380	181	774 090
Żyrardów	501 355	3 509 478	516	1 043 562	268	941 880

TABLICA 18 Zasiłki pogrzebowe według oddziałów regionalnych KRUS w okresie trzech kwartałów 2006 r.

Oddziały regionalne KRUS	Zasiłki pogrzebowe					
	po emerytach i rencistach		po ubezpieczonych		po członkach rodzin	
	Liczba	Kwota w zł	Liczba	Kwota w zł	Liczba	Kwota w zł
1	2	3	4	5	6	7
Ogółem	42 618	210 736 785	2 669	13 230 701	603	2 988 231
Augustów	856	4 228 353	57	282 338	18	89 006
Białystok	1 583	7 836 877	87	434 405	18	88 830
Bielsko-Biała	388	1 921 941	31	154 436	7	34 113
Biłgoraj	1 551	7 664 211	117	579 407	19	94 828
Bydgoszcz	920	4 559 061	44	219 228	13	65 197
Chełm	564	2 785 394	27	133 380	10	50 023
Ciechanów	1 194	5 915 367	59	293 082	26	128 971
Częstochowa	730	3 611 524	50	249 251	4	19 141
Gdańsk	668	3 307 702	37	182 239	8	40 062
Grudziądz	814	4 033 896	43	213 445	15	74 024
Jaśło	608	3 007 016	21	104 942	3	14 812
Jelenia Góra	307	1 520 947	24	119 385	6	30 147
Katowice	572	2 818 318	14	69 121	10	50 219
Kielce	1 690	8 352 242	115	571 579	22	108 173
Konin	997	4 938 828	60	298 968	16	78 752
Koszalin	374	1 778 016	22	109 108	1	5 057
Kraków	934	4 622 953	75	371 444	11	54 194
Legnica	401	1 992 724	20	99 722	3	14 449
Lublin	1 818	8 985 366	136	674 020	16	79 115
Łódź	372	1 840 093	18	88 824	3	14 609
Nowy Sącz	899	4 438 843	71	350 870	32	160 212
Olsztyn	765	3 788 650	40	196 800	12	59 608
Opatów	1 387	6 870 983	70	345 919	17	84 495
Opole	780	3 851 405	53	258 760	5	24 361
Ostrołęka	1 107	5 480 028	76	377 634	23	113 339
Ostrów Wlkp.	993	4 910 098	63	311 706	7	34 999
Piła	491	2 432 295	18	89 552	7	34 319
Płock	1 244	6 146 920	85	420 406	11	54 910
Poznań	740	3 661 360	47	232 422	17	85 439
Przeworsk	734	3 629 815	41	202 892	9	44 433
Radom	1 473	7 289 567	87	432 067	15	75 149
Radzyń Podlaski	999	4 946 885	52	255 261	12	58 834
Rawicz	504	2 490 162	33	162 464	8	39 742
Rzeszów	1 072	5 296 579	66	328 442	16	79 121
Siedlce	1 895	9 378 867	119	588 135	18	90 133
Słupsk	262	1 300 868	15	74 374	7	34 322
Sulęcín	435	2 148 921	13	65 394	4	19 827
Szczecin	488	2 411 734	37	184 184	9	44 962
Sztum	461	2 278 226	27	132 894	10	50 225
Tarnów	976	4 817 263	55	271 057	28	139 826
Tomaszów Maz.	1 093	5 405 153	99	489 978	10	48 722
Wałbrzych	343	1 695 679	25	123 305	2	9 389
Warszawa	671	3 312 788	56	277 907	14	68 275
Włocławek	944	4 676 033	57	281 876	8	39 742
Wrocław	676	3 340 666	51	254 571	28	137 612
Zambrów	1 271	6 281 286	82	404 619	22	108 911
Zduńska Wola	1 241	6 145 281	84	420 648	9	44 802
Zielona Góra	472	2 332 420	20	99 522	5	24 930
Żyrardów	861	4 257 183	70	348 715	9	43 871

TABLICA 19 **Odsetki za zwłokę w załatwianiu świadczeń rolnych według oddziałów regionalnych KRUS w okresie trzech kwartałów 2006 r.**

Wyszczególnienie	Razem		Z ubezpieczenia emerytalno-rentowego		Z ubezpieczenia wypadkowego, chorobowego i macierzyńskiego	
	Liczba wypłat	Kwota w zł	Liczba wypłat	Kwota w zł	Liczba wypłat	Kwota w zł
1	2	3	4	5	6	7
Ogółem	291	30 597	276	24 704	15	5 894
Augustów	0	0	0	0	0	0
Białystok	3	253	3	253	0	0
Bielsko-Biała	0	0	0	0	0	0
Biłgoraj	1	406	1	406	0	0
Bydgoszcz	58	3 377	56	3 339	2	38
Chełm	0	0	0	0	0	0
Ciechanów	53	864	51	779	2	85
Częstochowa	3	9	3	9	0	0
Gdańsk	0	0	0	0	0	0
Grudziądz	10	1 107	10	1 107	0	0
Jasło	0	0	0	0	0	0
Jelenia Góra	0	0	0	0	0	0
Katowice	10	845	10	845	0	0
Kielce	7	2 033	7	2 033	0	0
Konin	0	0	0	0	0	0
Koszalin	0	0	0	0	0	0
Kraków	0	0	0	0	0	0
Legnica	2	476	2	476	0	0
Lublin	0	0	0	0	0	0
Łódź	1	236	1	236	0	0
Nowy Sącz	0	0	0	0	0	0
Olsztyn	1	42	1	42	0	0
Opatów	2	1 672	2	1 672	0	0
Opole	2	1 168	2	1 168	0	0
Ostrołęka	0	0	0	0	0	0
Ostrów Wlkp.	1	27	1	27	0	0
Piła	21	2 750	18	2 740	3	10
Płock	0	0	0	0	0	0
Poznań	2	480	2	480	0	0
Przeworsk	0	0	0	0	0	0
Radom	2	7	1	7	1	1
Radzyń Podlaski	1	523	1	523	0	0
Rawicz	52	3 761	52	3 761	0	0
Rzeszów	6	339	3	318	3	21
Siedlce	10	401	9	398	1	3
Słupsk	0	0	0	0	0	0
Sulęcín	1	289	1	289	0	0
Szczecin	1	1	1	1	0	0
Sztum	1	774	1	774	0	0
Tarnów	0	0	0	0	0	0
Tomaszów Maz.	0	0	0	0	0	0
Wałbrzych	1	4 445	0	0	1	4 445
Warszawa	0	0	0	0	0	0
Włocławek	0	0	0	0	0	0
Wrocław	1	0	1	0	0	0
Zambrów	6	658	6	658	0	0
Zduńska Wola	2	441	2	441	0	0
Zielona Góra	5	1 458	3	168	2	1 291
Żyrardów	25	1 755	25	1 755	0	0

TABLICA 20 Ryczały energetyczne i dodatki kombatanckie według oddziałów regionalnych KRUS w okresie trzech kwartałów 2006 r.

Wyszczególnienie	Ryczały energetyczne			Dodatki kombatanckie		
	Liczba świadczeń	Kwota ogółem w zł	Przeciętna mies. w zł i gr.	Liczba świadczeń	Kwota ogółem w zł	Przeciętna mies. w zł i gr.
1	2	3	4	5	6	7
Ogółem	1 435 982	149 229 373	103.92	596 572	90 185 613	151.17
Augustów	23 313	2 420 801	103.84	8 308	1 256 799	151.28
Białystok	41 500	4 311 596	103.89	14 823	2 240 369	151.14
Bielsko-Biała	11 319	1 173 620	103.69	3 952	595 027	150.56
Biłgoraj	92 550	9 606 885	103.80	54 652	8 256 459	151.07
Bydgoszcz	41 313	4 290 791	103.86	19 128	2 888 400	151.00
Chełm	28 013	2 905 592	103.72	11 040	1 662 283	150.57
Ciechanów	37 623	3 913 968	104.03	17 775	2 695 198	151.63
Częstochowa	27 098	2 818 953	104.03	9 583	1 450 398	151.35
Gdańsk	24 868	2 580 671	103.77	10 589	1 595 897	150.71
Grudziądz	35 658	3 702 241	103.83	16 574	2 499 562	150.81
Jasło	11 013	1 143 756	103.86	3 487	526 256	150.92
Jelenia Góra	24 888	2 584 886	103.86	10 695	1 619 690	151.44
Katowice	24 090	2 501 519	103.84	8 123	1 224 328	150.72
Kielce	71 173	7 413 509	104.16	29 699	4 497 868	151.45
Konin	34 857	3 628 536	104.10	14 888	2 256 658	151.58
Koszalin	15 511	1 610 801	103.85	5 811	877 638	151.03
Kraków	20 207	2 106 238	104.23	7 864	1 189 875	151.31
Legnica	21 122	2 191 531	103.76	8 386	1 265 387	150.89
Lublin	72 823	7 556 334	103.76	29 200	4 404 984	150.86
Łódź	12 231	1 278 172	104.50	5 522	837 750	151.71
Nowy Sącz	10 811	1 124 680	104.03	3 781	572 191	151.33
Olsztyn	26 554	2 762 461	104.03	10 115	1 531 263	151.39
Opatów	38 274	3 973 231	103.81	15 544	2 347 242	151.01
Opole	30 758	3 193 830	103.84	9 537	1 436 601	150.63
Ostrołęka	26 892	2 799 764	104.11	10 673	1 618 662	151.66
Ostrów Wlkp.	32 623	3 400 972	104.25	13 226	2 006 105	151.68
Piła	22 863	2 375 696	103.91	10 547	1 594 023	151.14
Płock	35 967	3 743 230	104.07	16 002	2 428 199	151.74
Poznań	32 779	3 409 145	104.00	16 914	2 557 825	151.23
Przeworsk	23 047	2 396 964	104.00	11 306	1 710 350	151.28
Radom	31 537	3 281 290	104.05	12 206	1 845 749	151.22
Radzyń Podlaski	30 535	3 170 503	103.83	10 526	1 587 445	150.81
Rawicz	19 498	2 026 337	103.93	7 848	1 187 278	151.28
Rzeszów	19 507	2 027 585	103.94	6 638	1 002 962	151.09
Siedlce	47 569	4 928 430	103.61	15 965	2 402 342	150.48
Słupsk	12 807	1 328 762	103.75	4 421	666 583	150.78
Sulęcín	20 904	2 176 113	104.10	8 432	1 278 003	151.57
Szczecin	26 010	2 697 654	103.72	11 420	1 724 150	150.98
Sztum	13 938	1 448 067	103.89	5 039	762 707	151.36
Tarnów	15 966	1 655 955	103.72	5 221	786 491	150.64
Tomaszów Maz.	25 734	2 672 947	103.87	9 232	1 392 239	150.81
Wałbrzych	21 506	2 233 131	103.84	9 435	1 425 056	151.04
Warszawa	16 591	1 724 860	103.96	6 535	992 734	151.91
Włocławek	30 978	3 229 759	104.26	12 194	1 855 825	152.19
Wrocław	33 857	3 511 513	103.72	12 967	1 953 618	150.66
Zambrów	32 904	3 414 280	103.76	13 612	2 058 627	151.24
Zduńska Wola	38 990	4 059 063	104.11	20 859	3 162 258	151.60
Zielona Góra	26 656	2 772 591	104.01	10 366	1 566 762	151.14
Żyrardów	18 757	1 950 161	103.97	5 912	891 500	150.80

TABLICA 21 Liczba przekazanych gospodarstw rolnych według oddziałów regionalnych KRUS w okresie trzech kwartałów 2006 r.

Oddziały regionalne KRUS	Razem	w tym odpłatnie Agencji Nieruchomości Rolnych
1	2	3
Ogółem	18 807	3
Augustów	303	0
Białystok	638	0
Bielsko-Biała	163	0
Biłgoraj	853	0
Bydgoszcz	359	0
Chełm	175	0
Ciechanów	726	0
Częstochowa	574	0
Gdańsk	582	0
Grudziądz	354	0
Jasło	247	0
Jelenia Góra	123	0
Katowice	404	0
Kielce	500	0
Konin	676	0
Koszalin	202	0
Kraków	598	0
Legnica	290	3
Lublin	839	0
Łódź	209	0
Nowy Sącz	637	0
Olsztyn	198	0
Opatów	540	0
Opole	290	0
Ostrołęka	563	0
Ostrów Wlkp.	762	0
Piła	171	0
Płock	248	0
Poznań	218	0
Przeworsk	221	0
Radom	433	0
Radzyń Podlaski	227	0
Rawicz	170	0
Rzeszów	649	0
Siedlce	832	0
Słupsk	235	0
Sulęcín	129	0
Szczecin	166	0
Sztum	139	0
Tarnów	409	0
Tomaszów Maz.	270	0
Wałbrzych	134	0
Warszawa	276	0
Włocławek	466	0
Wrocław	257	0
Zambrów	727	0
Zduńska Wola	195	0
Zielona Góra	140	0
Żyrardów	290	0

**TABLICA 22 Liczba płatników składek według oddziałów regionalnych KRUS
w dniu 30 września 2006 r.**

Oddziały regionalne KRUS	Ogółem		Fundusz składkowy		Fundusz emerytalno-rentowy		Fundusz składkowy i emerytalno-rentowy	
	Razem	w tym czynnych	Razem	w tym czynnych	Razem	w tym czynnych	Razem	w tym czynnych
1	2	3	4	5	6	7	8	9
Ogółem	1 203 019	1 163 400	16 433	14 791	46 440	42 480	1 140 146	1 106 129
Augustów	21 953	21 177	157	144	1 140	1 080	20 656	19 953
Białystok	37 410	36 349	154	135	1 694	1 663	35 562	34 551
Bielsko-Biała	20 503	19 969	504	482	517	455	19 482	19 032
Biłgoraj	42 277	40 234	330	270	1 575	1 468	40 372	38 496
Bydgoszcz	28 421	27 783	289	284	1 432	1 387	26 700	26 112
Chełm	13 475	13 009	185	181	310	299	12 980	12 529
Ciechanów	27 349	26 557	243	190	1 283	1 254	25 823	25 113
Częstochowa	25 386	24 584	90	64	917	863	24 379	23 657
Gdańsk	21 053	20 662	181	147	566	515	20 306	20 000
Grudziądz	21 983	21 577	252	247	1 199	1 196	20 532	20 134
Jaśło	17 203	16 830	476	450	513	465	16 214	15 915
Jelenia Góra	8 607	8 265	52	24	310	231	8 245	8 010
Katowice	16 948	16 507	232	216	406	388	16 310	15 903
Kielce	46 335	44 230	471	404	1 944	1 743	4 392	4 208
Konin	27 442	26 751	413	403	1 004	977	26 025	25 371
Koszalin	9 395	8 856	67	33	396	338	8 932	8 485
Kraków	36 078	34 331	503	359	1 029	648	34 546	33 324
Legnica	10 868	10 469	295	273	648	507	9 925	9 688
Lublin	53 418	50 727	936	860	1 524	1 433	50 958	48 434
Łódź	7 752	7 577	141	134	302	293	7 309	7 150
Nowy Sącz	41 763	41 424	3 451	3 426	544	495	37 768	37 503
Olsztyn	18 876	18 125	238	216	635	591	18 003	17 318
Opatów	39 015	37 276	264	183	1 448	1 275	37 303	35 818
Opole	25 872	25 528	122	112	1 117	1 079	24 633	24 337
Ostrołęka	25 414	24 807	330	297	1 368	1 270	23 716	23 240
Ostrów Wlkp.	31 980	31 244	285	221	1 381	1 319	30 314	29 704
Piła	13 128	12 765	159	144	471	425	12 498	12 196
Płock	28 614	27 301	336	269	1 740	1 614	26 538	25 418
Poznań	22 969	22 505	416	403	689	660	21 864	21 442
Przeworsk	22 222	21 356	334	288	551	495	21 337	20 573
Radom	41 370	39 753	348	242	1 737	1 538	39 285	37 973
Radzyń Podlaski	24 429	23 652	371	342	755	708	23 303	22 602
Rawicz	15 526	15 179	136	127	550	487	14 840	14 565
Rzeszów	29 638	28 912	424	397	698	606	28 516	27 909
Siedlce	44 040	42 291	412	350	2 123	1 920	41 505	40 021
Słupsk	9 126	8 814	93	88	429	412	8 604	8 314
Sulęcín	10 377	9 822	111	89	347	291	9 919	9 442
Szczecin	13 225	12 743	108	90	587	522	12 530	12 131
Sztum	11 996	11 517	155	134	547	456	11 294	10 927
Tarnów	40 176	39 519	226	220	728	711	39 222	38 588
Tomaszów Maz.	29 215	27 745	330	309	1 381	1 254	27 504	26 182
Wałbrzych	9 991	9 561	188	156	423	350	9 380	9 055
Warszawa	15 517	14 968	79	70	430	371	15 008	14 527
Włocławek	22 785	21 913	271	245	1 059	1 000	21 455	20 668
Wrocław	19 857	19 092	99	60	1 047	979	18 711	18 053
Zambrów	31 068	30 707	240	224	1 683	1 653	29 145	28 830
Zduńska Wola	34 781	33 668	389	357	1 536	1 483	32 856	31 828
Zielona Góra	11 934	11 669	187	180	342	311	11 405	11 178
Żyrardów	24 259	23 100	360	252	1 385	1 002	22 514	21 846

TABLICA 23 Liczba płatników składek według województw w dniu 30 września 2006 r.

Województwa	Ogółem		Fundusz składkowy		Fundusz emerytalno-rentowy		Fundusz składkowy i emerytalno-rentowy	
	Razem	w tym czynnych	Razem	w tym czynnych	Razem	w tym czynnych	Razem	w tym czynnych
1	2	3	4	5	6	7	8	9
Ogółem	1 203 019	1 163 400	16 433	14 791	46 440	42 480	1 140 146	1 106 129
dolnośląskie	52 209	50 186	657	531	2 487	2 122	49 065	47 533
kujawsko-pomorskie	67 777	65 942	761	727	3 291	3 186	63 725	62 029
lubelskie	146 666	140 219	1 834	1 653	4 601	4 324	140 231	134 242
lubuskie	16 109	15 521	237	223	415	362	15 457	14 936
łódzkie	102 610	98 254	1 338	1 139	5 059	4 432	96 213	92 683
małopolskie	126 438	123 356	4 376	4 180	2 490	1 987	119 572	117 189
mazowieckie	172 750	166 678	1 653	1 358	7 985	7 338	163 112	157 982
opolskie	30 433	30 021	137	125	1 263	1 215	29 033	28 681
podkarpackie	85 193	82 781	1 339	1 207	2 285	2 031	81 569	79 543
podlaskie	78 169	76 336	488	444	4 008	3 918	73 673	71 974
pomorskie	37 993	37 038	395	345	1 607	1 495	35 991	35 198
śląskie	41 492	40 366	612	572	1 310	1 248	39 570	38 546
świętokrzyskie	69 447	66 147	612	505	2 839	2 528	65 996	63 114
warmińsko-mazurskie	39 541	38 134	381	340	1 510	1 383	37 650	36 411
wielkopolskie	108 311	105 848	1 402	1 299	4 163	3 940	102 746	100 609
zachodniopomorskie	27 880	26 572	211	143	1 127	971	26 542	25 458

**TABLICA 24 Liczba ubezpieczonych według oddziałów regionalnych KRUS
w dniu 30 września 2006 r.**

Oddział KRUS	Ogółem	Fundusz Składkowy (na wniosek)	Fundusz Emerytalno- -Rentowy (na wniosek)	Fundusz Emerytalno- -Rentowy (obowiązkowo)	Fundusz Składkowy i Emerytalno- -Rentowy	w tym ubezpieczeni na wniosek
1	2	3	4	5	6	7
Ogółem	1 609 406	28 917	2 912	42 748	1 534 829	138 403
Augustów	31 528	294	159	1 014	30 061	1 719
Białystok	52 778	361	50	1 653	50 714	3 433
Bielsko-Biała	22 890	579	67	402	21 842	7 041
Biłgoraj	54 550	478	73	1 468	52 531	1 750
Bydgoszcz	40 964	815	156	1 415	38 578	1 678
Chełm	16 994	279	14	304	16 397	747
Ciechanów	37 195	356	154	1 205	35 480	971
Częstochowa	33 013	112	22	886	31 993	2 941
Gdańsk	30 290	362	62	508	29 358	3 661
Grudziądz	31 711	551	112	1 216	29 832	1 118
Jaśło	21 003	517	40	465	19 981	2 635
Jelenia Góra	11 127	52	11	251	10 813	1 012
Katowice	21 801	323	15	396	21 067	1 605
Kielce	59 078	659	20	1 781	56 618	5 434
Konin	37 047	736	8	999	35 304	2 836
Koszalin	12 073	53	26	360	11 634	697
Kraków	44 656	630	17	643	43 366	7 534
Legnica	13 904	457	12	537	12 898	669
Lublin	67 027	1 194	44	1 446	64 343	1 989
Łódź	10 481	276	8	303	9 894	656
Nowy Sącz	60 078	7 714	12	501	51 851	26 718
Olsztyn	26 269	556	52	616	25 045	753
Opatów	49 352	271	63	1 287	47 731	4 374
Opole	38 851	314	33	1 099	37 405	3 634
Ostrołęka	35 535	601	151	1 250	33 533	3 080
Ostrów Wlkp.	46 129	466	29	1 365	44 269	3 594
Piła	18 963	413	43	428	18 079	896
Płock	39 060	573	183	1 550	36 754	926
Poznań	34 550	1 212	23	697	32 618	1 437
Przeworsk	27 531	411	9	506	26 605	2 160
Radom	55 214	342	342	1 561	52 969	2 716
Radzyń Podlaski	32 001	634	13	723	30 631	1 042
Rawicz	23 024	378	11	505	22 130	931
Rzeszów	36 020	527	19	625	34 849	6 146
Siedlce	55 564	555	152	1 906	52 951	2 549
Słupsk	12 213	143	11	427	11 632	1 012
Sulęcín	13 521	182	37	281	13 021	788
Szczecin	17 651	223	96	522	16 810	643
Sztum	16 530	294	70	459	15 707	216
Tarnów	52 254	311	46	713	51 184	9 382
Tomaszów Maz.	36 444	492	41	1 280	34 631	2 634
Wałbrzych	13 101	261	30	351	12 459	510
Warszawa	20 305	132	28	388	19 757	2 151
Włocławek	31 798	672	128	933	30 065	965
Wrocław	26 273	108	39	1 045	25 081	637
Zambrów	47 540	526	58	1 663	45 293	2 692
Zduńska Wola	45 977	652	61	1 471	43 793	3 006
Zielona Góra	15 900	349	3	336	15 212	1 166
Żyrardów	31 648	521	59	1 008	30 060	1 519

TABLICA 25 Liczba ubezpieczonych według województw w dniu 30 września 2006 r.

Województwa	Ogółem	Fundusz Składkowy (na wniosek)	Fundusz Emerytalno-Rentowy (na wniosek)	Fundusz Emerytalno-Rentowy (obowiązkowo)	Fundusz Składkowy i Fundusz Emerytalno-Rentowy	w tym ubezpieczeni na wniosek
1	2	3	4	5	6	7
Ogółem	1 609 406	28 917	2 912	42 748	1 534 829	138 403
dolnośląskie	68 349	907	92	2 246	65 104	3 044
kujawsko-pomorskie	96 535	1 852	356	3 169	91 158	3 334
lubelskie	187 588	2 561	216	4 329	180 482	6 360
lubuskie	20 922	404	18	382	20 118	1 512
łódzkie	134 488	2 170	195	4 449	127 674	7 343
małopolskie	165 568	8 854	114	1 955	154 645	46 458
mazowieckie	229 574	2 400	895	7 271	219 008	12 282
opolskie	45 680	341	36	1 234	44 069	4 159
podkarpackie	104 695	1 572	85	2 066	100 972	15 043
podlaskie	114 328	1 070	234	3 837	109 187	7 120
pomorskie	53 546	752	144	1 514	51 136	5 068
śląskie	51 800	774	56	1 262	49 708	7 107
świętokrzyskie	88 013	799	70	2 572	84 572	6 637
warmińsko-mazurskie	55 466	889	143	1 416	53 018	1 677
wielkopolskie	156 287	3 248	116	4 060	148 863	9 670
zachodniopomorskie	36 567	324	142	986	35 115	1 589

TABLICA 26 Liczba^{a)} ubezpieczonych według województw w okresie trzech kwartałów 2006 r.

Województwa	Ogółem	Fundusz Składkowy (na wniosek)	Fundusz Emerytalno-Rentowy (na wniosek)	Fundusz Emerytalno-Rentowy (obowiązkowo)	Fundusz Składkowy i Fundusz Emerytalno-Rentowy	w tym ubezpieczeni na wniosek
1	2	3	4	5	6	7
Ogółem	1 600 474	29 415	2 800	37 145	1 531 113	137 662
dolnośląskie	67 870	932	85	1 941	64 911	3 045
kujawsko-pomorskie	96 126	1 876	339	2 792	91 120	3 348
lubelskie	186 368	2 662	222	3 640	179 844	6 345
lubuskie	20 757	410	17	340	19 990	1 504
łódzkie	133 768	2 206	207	3 919	127 437	7 313
małopolskie	164 647	8 910	111	1 664	153 962	46 191
mazowieckie	228 297	2 446	841	6 310	218 700	12 259
opolskie	45 779	343	35	1 083	44 319	4 213
podkarpackie	103 750	1 606	80	1 775	100 290	14 813
podlaskie	113 731	1 095	232	3 398	109 006	7 121
pomorskie	53 220	769	144	1 321	50 987	5 003
śląskie	51 616	801	45	1 074	49 697	7 061
świętokrzyskie	87 635	820	69	2 200	84 546	6 566
warmińsko-mazurskie	55 081	889	131	1 247	52 814	1 644
wielkopolskie	155 430	3 311	111	3 585	148 422	9 656
zachodniopomorskie	36 399	341	134	855	35 069	1 581

^{a)}Przeciętna z trzech kwartałów.

TABLICA 27 **Przypis i wpływ (w złotych) z tytułu składek na ubezpieczenie społeczne rolników według oddziałów regionalnych KRUS w III kwartale 2006 r.**

Oddziały regionalne KRUS	Przypis			Wpływ			Wskaźnik ściągłości %
	Ogółem	FS	FER	Ogółem	FS	FER	
1	2	3	4	5	6	7	8
Ogółem	478 414 675	135 030 385	343 384 290	445 304 790	125 585 629	319 719 161	93.08
Augustów	9 130 698	2 554 408	6 576 290	8 261 022	2 305 527	5 955 494	90.48
Białystok	15 555 029	4 366 014	11 189 015	14 738 863	4 130 286	10 608 577	94.75
Bielsko-Biała	7 177 599	2 036 322	5 141 277	6 347 154	1 797 012	4 550 143	88.43
Biłgoraj	16 885 167	4 755 695	12 129 473	14 865 056	4 181 834	10 683 223	88.04
Bydgoszcz	11 689 920	3 273 887	8 416 033	10 682 843	2 988 174	7 694 669	91.39
Chełm	5 067 931	1 432 956	3 634 975	4 679 405	1 322 515	3 356 890	92.33
Ciechanów	10 819 595	3 033 774	7 785 821	10 510 791	2 950 436	7 560 355	97.15
Częstochowa	9 782 881	2 758 025	7 024 856	9 306 221	2 621 803	6 684 417	95.13
Gdańsk	8 809 172	2 495 080	6 314 092	8 324 371	2 352 640	5 971 731	94.50
Grudziądz	8 879 033	2 476 882	6 402 151	8 413 517	2 343 621	6 069 897	94.76
Jasło	6 436 636	1 818 833	4 617 803	6 048 376	1 709 353	4 339 023	93.97
Jelenia Góra	3 714 316	1 048 091	2 666 225	3 717 341	1 039 678	2 677 663	100.08
Katowice	6 699 838	1 899 836	4 800 002	6 151 174	1 741 030	4 410 144	91.81
Kielce	17 147 110	4 824 304	12 322 806	16 447 021	4 626 993	11 820 028	95.92
Konin	10 496 610	2 966 096	7 530 514	9 985 021	2 819 156	7 165 865	95.13
Koszalin	3 838 442	1 075 441	2 763 000	3 594 838	1 003 293	2 591 545	93.65
Kraków	13 428 811	3 816 843	9 611 967	12 258 358	3 473 498	8 784 860	91.28
Legnica	4 364 270	1 223 597	3 140 673	4 177 330	1 173 694	3 003 636	95.72
Lublin	20 969 062	5 916 277	15 052 785	19 111 423	5 400 962	13 710 460	91.14
Łódź	3 410 175	960 978	2 449 197	2 805 058	791 974	2 013 084	82.26
Nowy Sącz	14 664 468	4 541 658	10 122 810	14 476 859	4 486 700	9 990 159	98.72
Olsztyn	7 810 514	2 203 832	5 606 682	7 155 201	2 016 584	5 138 617	91.61
Opatów	14 734 911	4 140 372	10 594 538	13 681 458	3 837 861	9 843 597	92.85
Opole	10 843 525	3 056 093	7 787 433	9 909 295	2 796 593	7 112 702	91.38
Ostrołęka	10 373 267	2 908 789	7 464 478	10 135 315	2 839 393	7 295 921	97.71
Ostrów Wlkp.	13 320 716	3 746 295	9 574 421	12 521 367	3 518 386	9 002 982	94.00
Piła	5 410 160	1 527 693	3 882 467	5 087 300	1 435 933	3 651 368	94.03
Płock	11 437 021	3 183 787	8 253 234	10 093 835	2 804 236	7 289 600	88.26
Poznań	10 343 657	2 934 718	7 408 940	9 478 808	2 689 259	6 789 549	91.64
Przeworsk	8 099 852	2 292 768	5 807 084	7 634 789	2 157 547	5 477 242	94.26
Radom	17 065 432	4 771 625	12 293 807	16 099 665	4 506 774	11 592 890	94.34
Radzyń Podlaski	9 540 631	2 698 759	6 841 873	9 100 371	2 575 881	6 524 490	95.39
Rawicz	6 573 750	1 857 219	4 716 531	6 289 649	1 774 130	4 515 520	95.68
Rzeszów	10 570 547	2 996 596	7 573 950	10 002 969	2 833 533	7 169 437	94.63
Siedlce	17 624 016	4 931 992	12 692 024	15 676 306	4 381 395	11 294 911	88.95
Słupsk	3 784 241	1 057 732	2 726 509	3 578 218	996 967	2 581 252	94.56
Sulęcín	4 230 919	1 192 199	3 038 720	3 967 495	1 114 850	2 852 645	93.77
Szczecin	5 431 674	1 522 409	3 909 265	5 167 659	1 443 334	3 724 325	95.14
Sztum	4 787 621	1 342 098	3 445 523	4 562 455	1 275 771	3 286 683	95.30
Tarnów	14 970 560	4 247 384	10 723 176	14 561 386	4 125 007	10 436 378	97.27
Tomaszów Maz.	11 504 579	3 223 461	8 281 118	10 136 887	2 834 364	7 302 523	88.11
Wałbrzych	4 320 650	1 215 184	3 105 466	3 942 203	1 107 949	2 834 254	91.24
Warszawa	6 671 424	1 884 848	4 786 576	5 885 050	1 661 526	4 223 524	88.21
Włocławek	8 971 637	2 516 412	6 455 225	8 221 726	2 295 693	5 926 033	91.64
Wrocław	8 715 257	2 429 137	6 286 119	7 948 960	2 209 239	5 739 721	91.21
Zambrów	13 398 591	3 751 455	9 647 136	12 993 135	3 640 494	9 352 641	96.97
Zduńska Wola	14 205 294	3 983 310	10 221 983	12 925 859	3 624 694	9 301 164	90.99
Zielona Góra	4 760 493	1 348 087	3 412 406	4 609 022	1 299 643	3 309 379	96.82
Żyrardów	9 946 978	2 791 137	7 155 841	9 036 366	2 528 416	6 507 950	90.85

TABLICA 28 Wypadki przy pracy rolniczej według oddziałów regionalnych KRUS w okresie trzech kwartałów 2006 r.

Oddziały regionalne KRUS	Liczba wypadków zgłoszonych do KRUS	Liczba decyzji przyznających świadczenia	Liczba decyzji odmawiających świadczenia z powodu:	
			rażącego niedbalstwa, nietrzeźwości, umyślnego spowodowania wypadku	braku stałego lub długotrwałego uszczerbku na zdrowiu
1	2	3	4	5
Ogółem	25 134	15 716	403	6 072
Augustów	712	571	3	175
Białystok	884	492	9	268
Bielsko-Biała	356	199	2	90
Biłgoraj	847	643	5	186
Bydgoszcz	877	482	3	248
Chełm	376	258	6	64
Ciechanów	493	332	12	149
Częstochowa	301	148	3	63
Gdańsk	349	281	6	18
Grudziądz	647	378	18	238
Jasło	318	196	4	85
Jelenia Góra	96	91	0	19
Katowice	291	175	2	82
Kielce	950	537	16	272
Konin	505	300	11	159
Koszalin	144	103	7	22
Kraków	611	430	10	49
Legnica	243	78	4	82
Lublin	1 240	796	16	265
Łódź	134	101	10	8
Nowy Sącz	779	391	36	242
Olsztyn	611	356	9	99
Opatów	640	399	20	173
Opole	424	232	2	117
Ostrołęka	397	196	14	118
Ostrów Wlkp.	725	420	28	170
Piła	357	188	15	79
Płock	720	484	1	181
Poznań	574	324	4	125
Przeworsk	467	287	3	119
Radom	520	272	13	109
Radzyń Podlaski	524	411	2	71
Rawicz	377	255	4	114
Rzeszów	647	351	13	128
Siedlce	1 047	732	17	237
Słupsk	144	161	0	23
Sulęcín	204	154	1	24
Szczecin	134	112	2	33
Sztum	284	224	4	66
Tarnów	545	278	15	111
Tomaszów Maz.	733	561	13	163
Wałbrzych	267	153	0	60
Warszawa	214	107	5	48
Włocławek	690	456	4	141
Wrocław	365	207	8	100
Zambrów	992	654	2	251
Zduńska Wola	754	311	13	277
Zielona Góra	216	181	4	19
Żyrardów	409	268	4	132

TABLICA 29 **Wypadki przy pracy rolniczej według województw w okresie trzech kwartałów 2006 r.**

Województwa	Liczba wypadków zgłoszonych do KRUS	Liczba decyzji przyznających świadczenia	Liczba decyzji odmawiających świadczenia z powodu:	
			rażącego niedbalstwa, nietrzeźwości, umyślnego spowodowania wypadku	braku stałego lub długotrwałego uszczerbku na zdrowiu
1	2	3	4	5
Ogółem	25 134	15 716	403	6 072
dolnośląskie	1 046	577	14	282
kujawsko-pomorskie	2 016	1 208	22	537
lubelskie	3 259	2 285	35	669
lubuskie	297	251	2	40
łódzkie	2 367	1 451	41	670
małopolskie	2 032	1 176	59	433
mazowieckie	2 992	1 863	56	702
opolskie	462	258	2	125
podkarpackie	1 659	949	29	390
podlaskie	2 183	1 411	10	598
pomorskie	717	594	7	118
śląskie	663	354	5	170
świętokrzyskie	1 367	785	30	388
warmińsko-mazurskie	1 242	827	20	275
wielkopolskie	2 479	1 459	61	607
zachodniopomorskie	353	268	10	68

TABLICA 30 **Wypadki związane z przyznaniem jednorazowego odszkodowania według województw w okresie trzech kwartałów 2006 r.**

Województwa	Liczba wypadków		Liczba wypadków ogółem według rodzajów zdarzeń						Liczba wypadków na 1000 ubezpieczonych
	Ogółem	w tym śmiertelnych	Upadek osób	Upadek przedmiotów	Uderzenie, przejechanie przez środek transportu	Pochwycenie, uderzenie przez części ruchome maszyn i urządzeń	Uderzenie, przygniecenie, pogryzienie przez zwierzęta	Pozostałe	
1	2	3	4	5	6	7	8	9	10
Ogółem	15 716	88	7 858	1 084	426	1 943	2 029	2 376	7
dolnośląskie	577	7	266	74	13	83	50	91	6
kujawsko-pomorskie	1 208	10	569	73	49	122	208	187	9
lubelskie	2 285	13	1 148	169	69	282	272	345	9
lubuskie	251	1	135	19	10	24	23	40	9
łódzkie	1 451	7	738	92	44	188	188	201	8
małopolskie	1 176	5	620	63	35	169	94	195	5
mazowieckie	1 863	12	925	124	48	244	251	271	6
opolskie	258	2	134	14	6	35	18	51	4
podkarpackie	949	3	523	51	4	127	77	167	7
podlaskie	1 411	7	670	94	34	177	297	139	9
pomorskie	594	3	281	38	14	75	74	112	8
śląskie	354	1	180	21	10	35	35	73	5
świętokrzyskie	785	5	433	53	12	104	87	96	7
warmińsko-mazurskie	827	4	402	71	10	85	145	114	11
wielkopolskie	1 459	8	718	118	58	175	196	194	7
zachodniopomorskie	268	0	116	10	10	18	14	100	5

TABLICA 31 Wypadki związane z przyznaniem jednorazowego odszkodowania według oddziałów regionalnych KRUS w okresie trzech kwartałów 2006 r.

Oddziały regionalne KRUS	Liczba wypadków		Liczba wypadków ogółem według rodzajów zdarzeń						Liczba wypadków na 1000 ubezpieczonych
	Ogółem	w tym śmiertelnych	Upadek osób	Upadek przedmiotów	Uderzenie, przejechanie przez środek transportu	Pochwylenie, uderzenie przez części ruchome maszyn i urządzeń	Uderzenie, przygniecenie, pogryzienie przez zwierzęta	Pozostałe	
1	2	3	4	5	6	7	8	9	10
Ogółem	15 716	88	7 858	1 084	426	1 943	2 029	2 376	7
Augustów	571	2	277	57	16	59	108	54	13
Białystok	492	4	238	29	8	69	90	58	7
Bielsko-Biała	199	0	113	10	4	24	15	33	7
Biłgoraj	643	3	299	48	32	95	79	90	9
Bydgoszcz	482	3	220	35	4	50	79	94	8
Chełm	258	3	126	22	6	19	28	57	12
Ciechanów	332	4	166	23	8	47	36	52	7
Częstochowa	148	2	80	7	3	22	10	26	3
Gdańsk	281	0	131	14	7	28	41	60	7
Grudziądz	378	9	168	21	18	38	81	52	9
Jaśło	196	0	114	9	2	18	26	27	7
Jelenia Góra	91	2	35	8	1	14	9	24	6
Katowice	175	0	77	15	5	13	22	43	6
Kielce	537	2	294	28	5	76	67	67	7
Konin	300	1	149	19	21	37	32	42	6
Koszalin	103	0	43	8	3	8	9	32	6
Kraków	430	0	249	28	10	63	20	60	7
Legnica	78	1	28	13	1	11	9	16	4
Lublin	796	5	438	45	17	96	88	112	9
Łódź	101	1	50	4	5	14	13	15	7
Nowy Sącz	391	4	189	21	17	59	41	64	5
Olsztyn	356	2	182	27	1	31	55	60	10
Opatów	399	3	200	39	11	57	39	53	6
Opole	232	1	121	12	6	32	17	44	4
Ostrołęka	196	0	93	6	7	23	31	36	4
Ostrów Wlkp.	420	1	214	43	12	41	62	48	7
Piła	188	1	95	8	10	21	24	30	7
Płock	484	6	230	40	12	50	63	89	9
Poznań	324	3	145	31	11	42	53	42	7
Przeworsk	287	1	168	14	1	43	18	43	8
Radom	272	1	131	9	8	50	29	45	4
Radzyń Podlaski	411	2	179	32	9	56	63	72	10
Rawicz	255	2	118	21	8	43	29	36	8
Rzeszów	351	2	189	24	1	41	21	75	7
Siedlce	732	2	406	63	11	72	106	74	10
Słupsk	161	1	77	12	2	28	16	26	10
Sulęcín	154	0	81	7	7	8	13	38	9
Szczecin	112	0	49	2	2	3	5	51	5
Sztum	224	1	104	23	5	29	30	33	10
Tarnów	278	1	140	8	6	37	27	60	4
Tomaszów Maz.	561	0	304	42	12	57	75	71	12
Wałbrzych	153	0	84	14	3	14	15	23	9
Warszawa	107	1	54	7	3	18	4	21	4
Włocławek	456	0	231	20	27	51	70	57	11
Wrocław	207	4	105	30	7	38	12	15	6
Zambrów	654	3	300	36	19	84	156	59	10
Zduńska Wola	311	1	150	14	10	59	30	48	5
Zielona Góra	181	1	93	16	6	22	17	27	9
Żyrardów	268	2	131	20	16	33	46	22	7

TABLICA 32 Składki na ubezpieczenie zdrowotne przekazane do Narodowego Funduszu Zdrowia w okresie trzech kwartałów 2006 r.¹⁾

Wyszczególnienie		Ogółem w złotych
Ogółem		1 858 952 780
Składka od emerytów i rencistów		889 211 364
Składka od rolników i domowników ubezpieczonych w NFZ		969 741 416
w tym:	od rolników w gospodarstwach powyżej 1 ha przeliczeniowego	882 539 815
	od domowników rolników w gospodarstwach powyżej 1 ha przeliczeniowego	38 192 144
	od rolników posiadających działki rolne do 1 ha przeliczeniowego	40 120 228
	od domowników rolników posiadających działki rolne do 1 ha przeliczeniowego	8 524 198

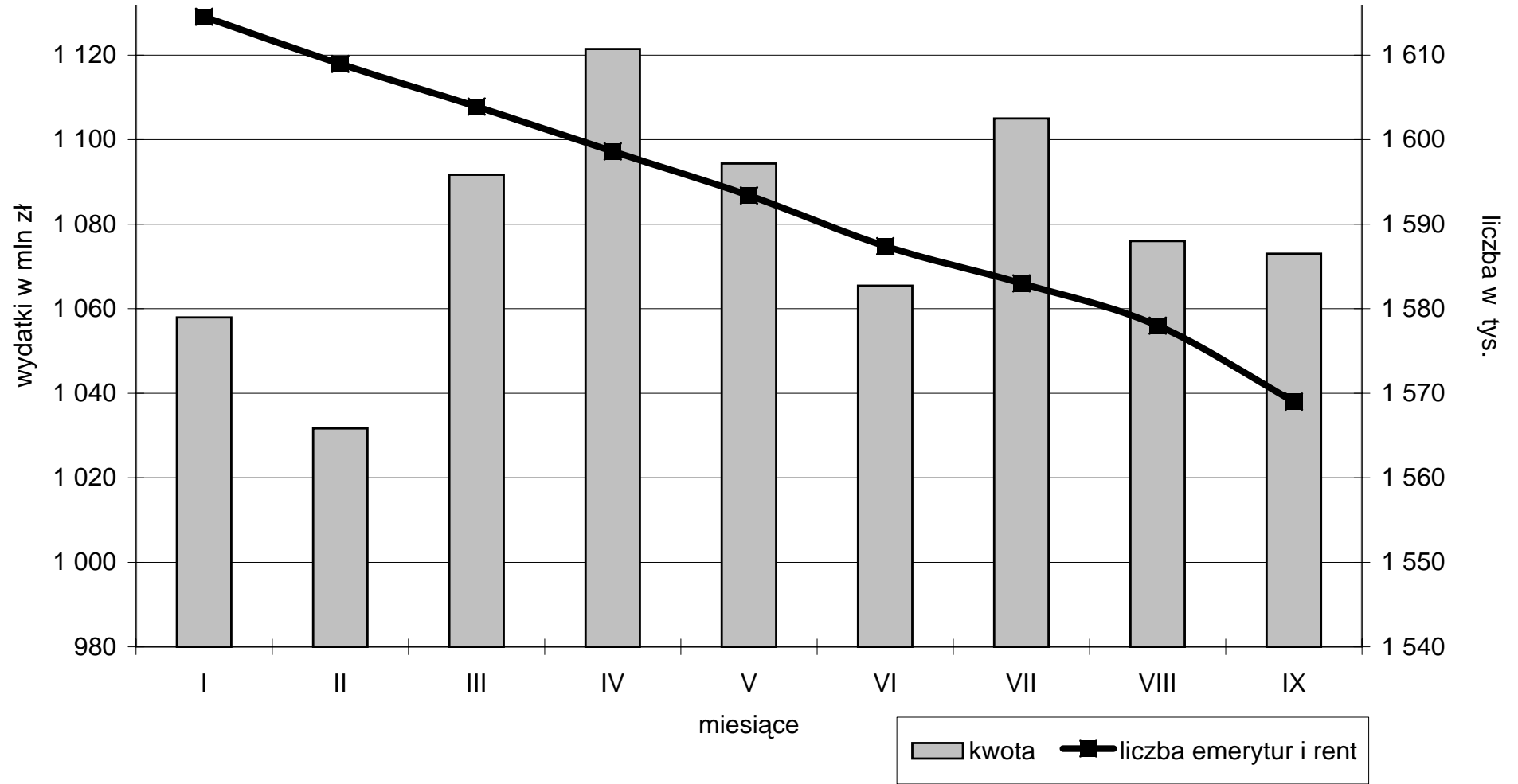
¹⁾Bez działów specjalnych.

TABLICA 33 Rolnicy i domownicy oraz członkowie rodzin podlegający ubezpieczeniu zdrowotnemu – według województw w dniu 30 września 2006 r.

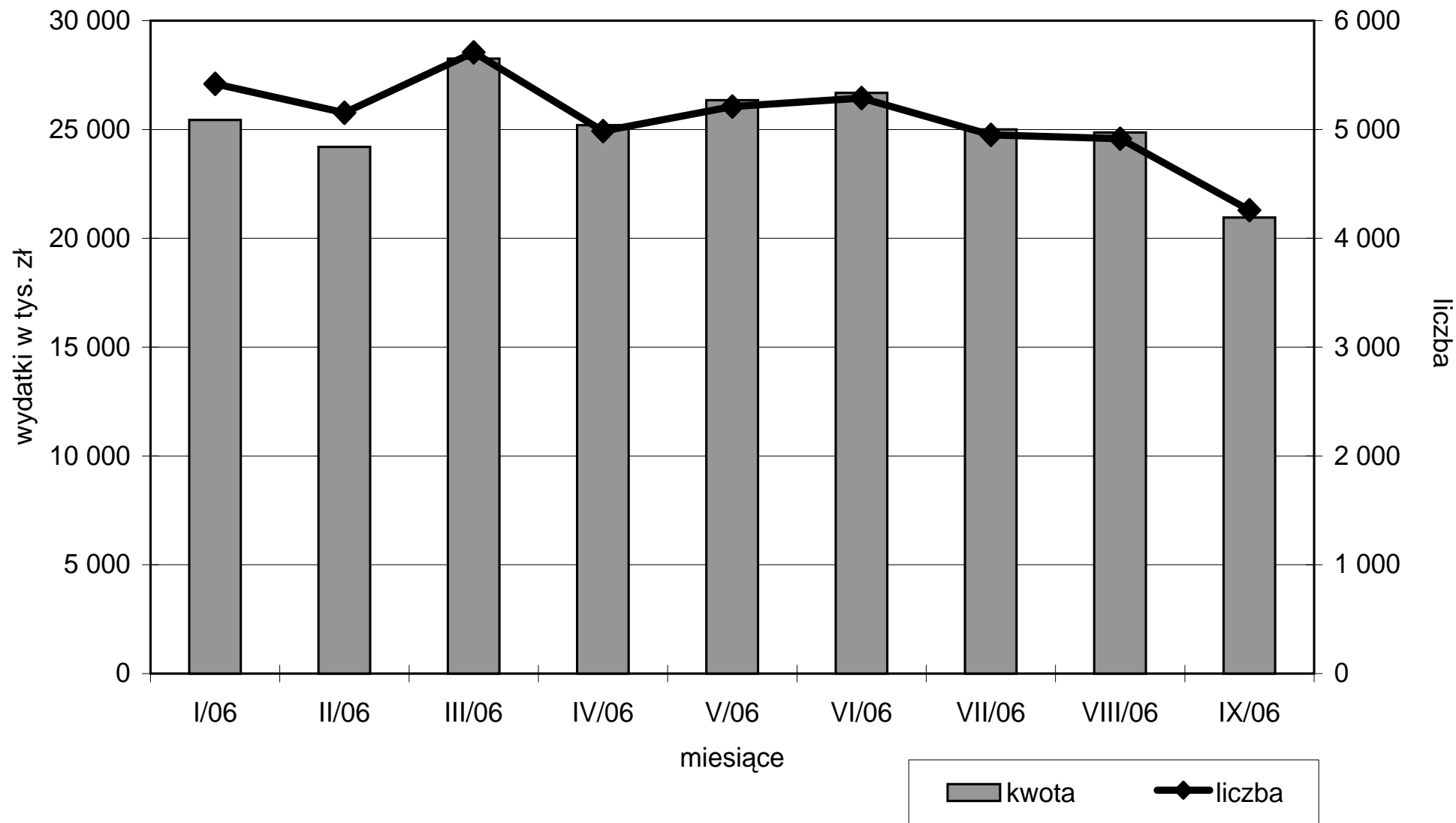
Województwo	Ogółem	w tym:			
		rolnicy w gospodarstwach rolnych powyżej 1 ha przeliczeniowego	domownicy rolników w gospodarstwach rolnych powyżej 1 ha przeliczeniowego	rolnicy na działkach rolnych poniżej 1 ha przeliczeniowego	domownicy rolników na działkach rolnych poniżej 1 ha przeliczeniowego
1	2	3	4	5	6
Ogółem	2 616 211	1 758 211	161 793	213 221	38 753
dolnośląskie	106 318	74 149	7 712	4 663	450
kujawsko-pomorskie	159 503	116 394	7 566	5 492	302
lubelskie	308 204	229 335	11 686	11 165	640
lubuskie	32 562	22 417	2 289	2 306	173
łódzkie	205 817	149 182	10 269	12 087	845
małopolskie	277 020	128 537	25 597	68 273	23 330
mazowieckie	381 769	271 574	15 118	21 186	1 465
opolskie	71 555	44 071	9 150	4 893	1 505
podkarpackie	164 180	103 652	12 830	21 675	2 868
podlaskie	189 098	127 657	13 565	12 222	1 068
pomorskie	94 533	63 003	6 626	7 919	866
śląskie	85 594	52 768	6 025	10 560	2 389
świętokrzyskie	140 014	97 829	6 085	9 402	847
warmińsko-mazurskie	88 054	64 088	4 530	2 641	163
wielkopolskie	254 253	172 035	19 480	16 213	1 703
zachodnio-pomorskie	57 737	41 520	3 265	2 524	139

W Y K R E S Y

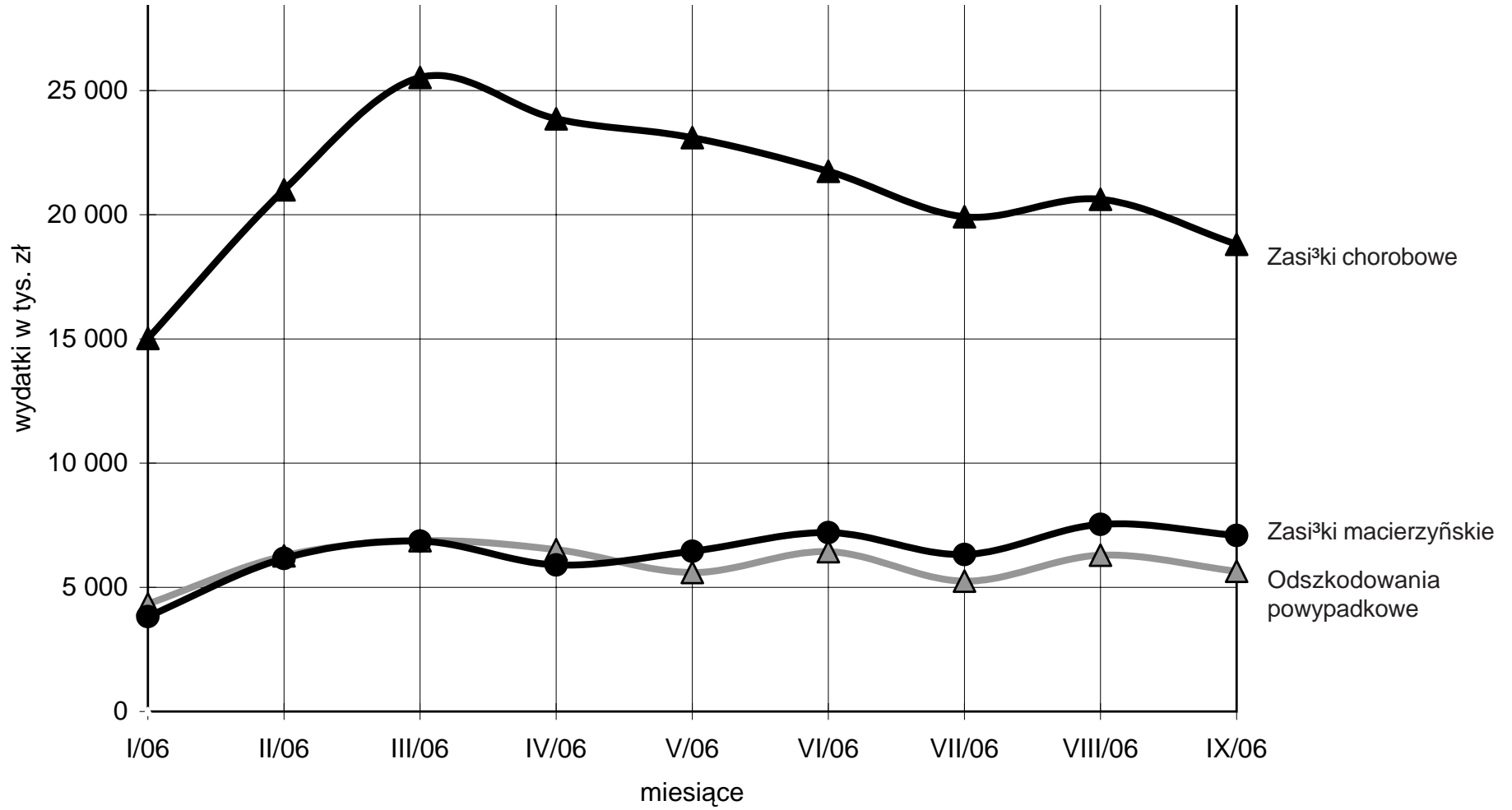
Emerytury i renty rolne w okresie trzech kwartałów 2006 r.



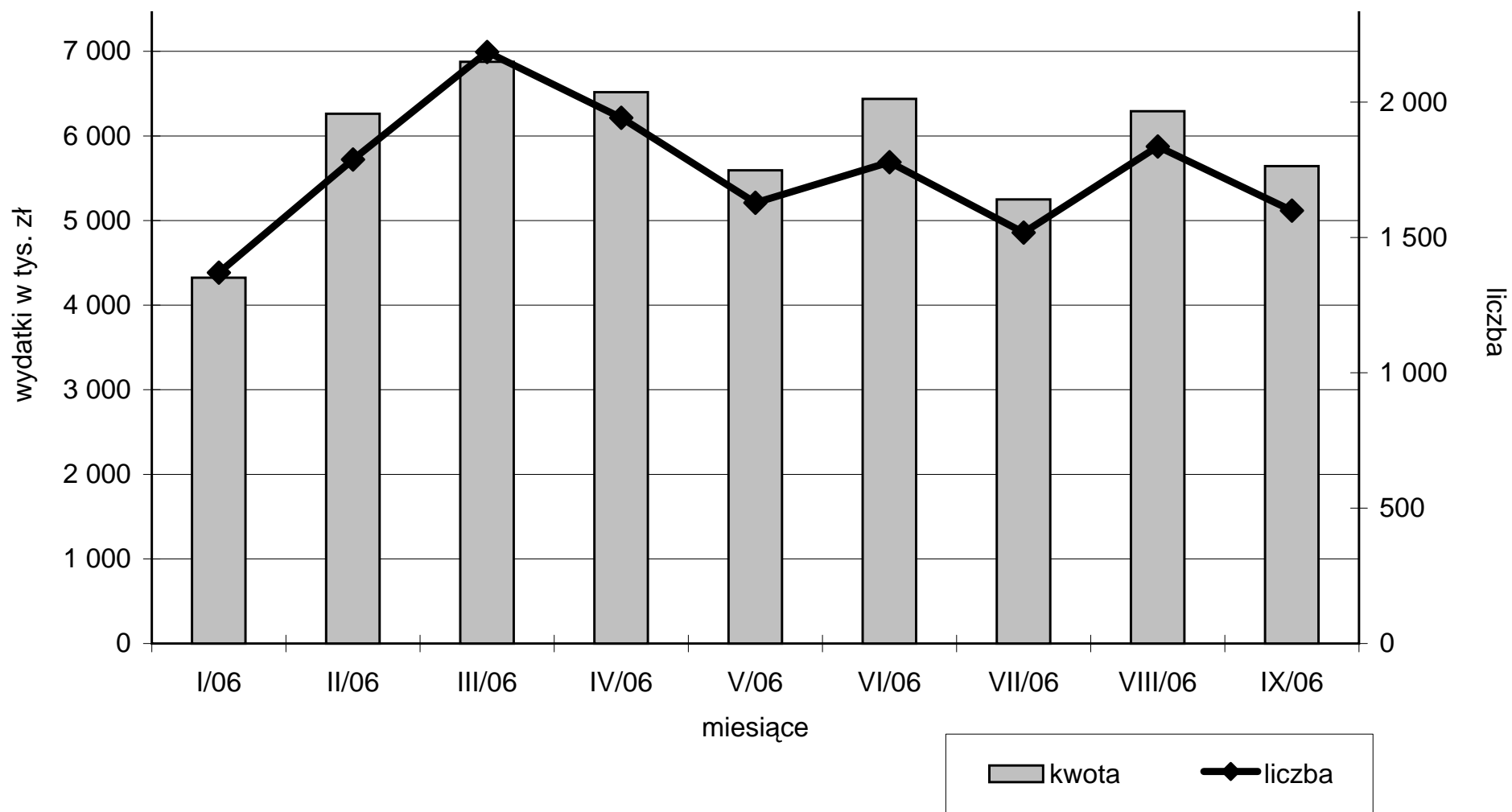
Zasi³ki pogrzebowe finansowane z Funduszu Emerytalno-Rentowego
w okresie trzech kwarta³ów 2006 r.



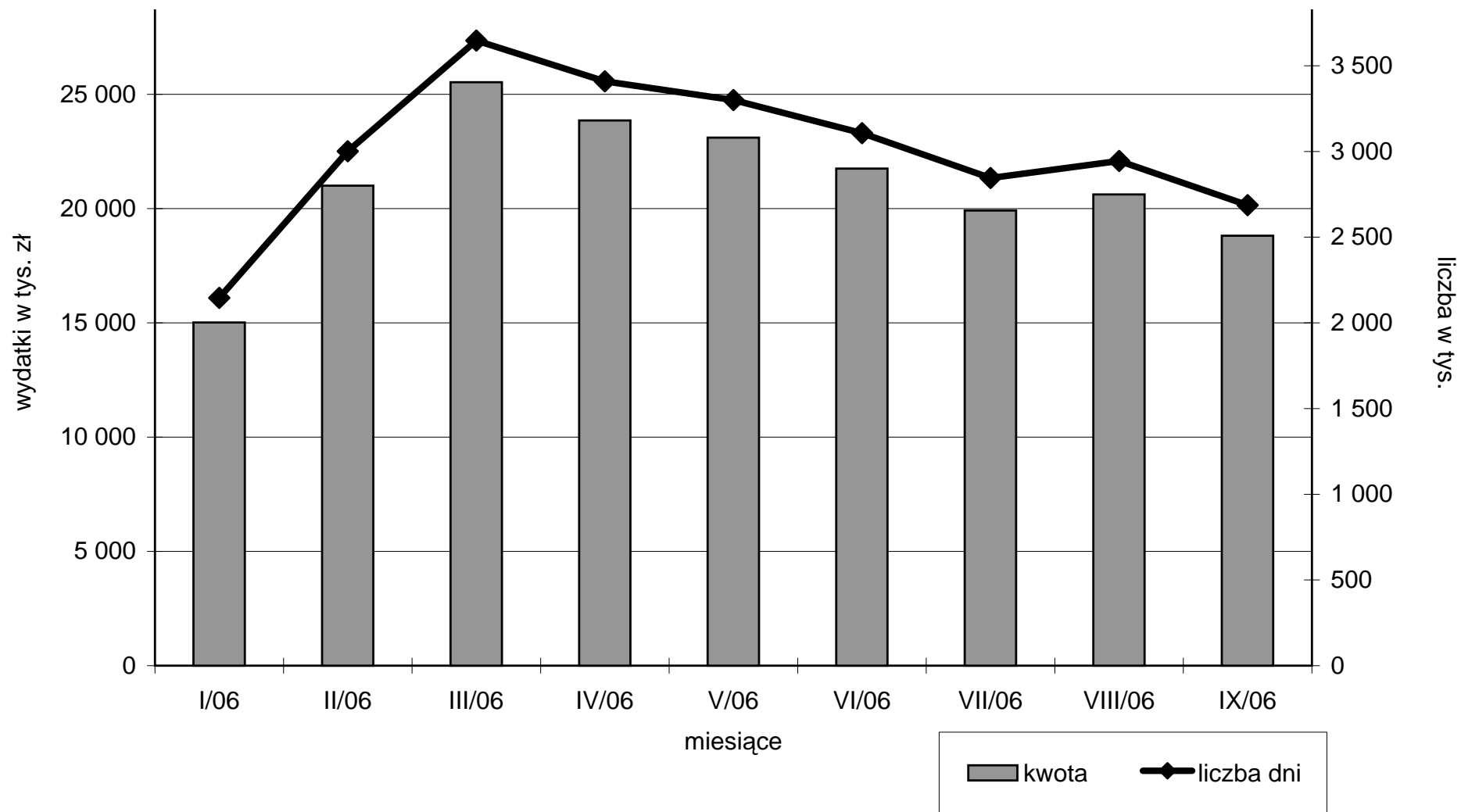
Wydatki z Funduszu Sk³adkowego w okresie trzech kwarta³ów 2006 r.



Odszkodowania powypadkowe w okresie trzech kwartałów 2006 r.



Zasiłki chorobowe w okresie trzech kwartałów 2006 r.



Zasiłki macierzyńskie w okresie trzech kwartałów 2006 r.

