



KASA ROLNICZEGO UBEZPIECZENIA SPOŁECZNEGO

KWARTALNA INFORMACJA STATYSTYCZNA

III KWARTAŁ 2007 R.

WARSZAWA 2007 R.

SPIS TREŚCI

UWAGI METODYCZNE.....	3
UWAGI ANALITYCZNE.....	6
TABLICE STATYSTYCZNE	8
1. Liczba emerytur i rent według rodzajów świadczeń	8
2. Liczba emerytur i rent według oddziałów regionalnych KRUS w okresie trzech kwartałów 2007 r.	9
3. Liczba emerytur i rent według województw w okresie trzech kwartałów 2007 r.....	10
4. Wydatki na świadczenia emerytalno-rentowe według rodzajów świadczeń	11
5. Wydatki na świadczenia emerytalno-rentowe według oddziałów regionalnych KRUS w okresie trzech kwartałów 2007 r.....	12
6. Wydatki na świadczenia emerytalno-rentowe według województw w okresie trzech kwartałów 2007 r.	13
7. Przeciętne miesięczne świadczenie emerytalno-rentowe według rodzajów świadczeń	14
8. Przeciętne miesięczne świadczenie emerytalno-rentowe według oddziałów regionalnych KRUS w okresie trzech kwartałów 2007 r.	15
9. Przeciętne miesięczne świadczenie emerytalno-rentowe według województw w okresie trzech kwartałów 2007 r.	16
10. Wnioski o przyznanie emerytur i rent według rodzajów świadczeń w okresie trzech kwartałów 2007 r.	17
11. Decyzje i umorzenia w sprawach o emerytury i renty według rodzajów świadczeń w okresie trzech kwartałów 2007 r.	17
12. Wnioski o przyznanie emerytur i rent według oddziałów regionalnych KRUS w okresie trzech kwartałów 2007 r.	18
13. Decyzje i umorzenia w sprawach wniosków o emerytury i renty według oddziałów regionalnych KRUS w okresie trzech kwartałów 2007 r.	19
14. Decyzje zamienne dotyczące świadczeń emerytalno-rentowych według oddziałów regionalnych KRUS w okresie trzech kwartałów 2007 r.	20
15. Zasiłki i odszkodowania powypadkowe finansowane z funduszu składkowego.....	21
16. Zasiłki pogrzebowe finansowane z funduszu emerytalno-rentowego	21
17. Zasiłki chorobowe, macierzyńskie oraz odszkodowania powypadkowe według oddziałów regionalnych KRUS w okresie trzech kwartałów 2007 r.	22
18. Zasiłki pogrzebowe według oddziałów regionalnych KRUS w okresie trzech kwartałów 2007 r. ...	23
19. Odsetki za zwłokę w załatwianiu świadczeń rolnych według oddziałów regionalnych KRUS w okresie trzech kwartałów 2007 r.	24
20. Ryczałty energetyczne, dodatki kombatanckie i kompensacyjne według oddziałów regionalnych KRUS w okresie trzech kwartałów 2007 r.	25
21. Liczba przekazanych gospodarstw rolnych według oddziałów regionalnych KRUS w okresie trzech kwartałów 2007 r.	26
22. Liczba płatników składek według oddziałów regionalnych KRUS w dniu 30 września 2007 r. .	27
23. Liczba płatników składek według województw w dniu 30 września 2007 r.	28
24. Liczba ubezpieczonych według oddziałów regionalnych KRUS w dniu 30 września 2007 r. ...	29
25. Liczba ubezpieczonych według województw w dniu 30 września 2007 r.	30
26. Liczba ubezpieczonych według województw w okresie trzech kwartałów 2007 r.	30
27. Przypis i wpływ należności z tytułu składek na ubezpieczenie społeczne rolników według oddziałów regionalnych KRUS w III kwartale 2007 r.	31
28. Wypadki przy pracy rolniczej według oddziałów regionalnych KRUS w okresie trzech kwartałów 2007 r.	32

29. Wypadki przy pracy rolniczej według województw w okresie trzech kwartałów 2007 r.	33
30. Wypadki związane z przyznaniem jednorazowego odszkodowania według województw w okresie trzech kwartałów 2007 r.	33
31. Wypadki związane z przyznaniem jednorazowego odszkodowania według oddziałów regionalnych KRUS w okresie trzech kwartałów 2007 r.	34
32. Składki na ubezpieczenie zdrowotne przekazane do Narodowego Funduszu Zdrowia w okresie trzech kwartałów 2007 r.	35
33. Rolnicy i domownicy oraz członkowie rodzin podlegający ubezpieczeniu zdrowotnemu według województw w dniu 30 września 2007 r.	35
WYKRESY	37
1. Emerytury i renty rolne w okresie trzech kwartałów 2007 r.	37
2. Zasiłki pogrzebowe finansowane z Funduszu Emerytalno-Rentowego w okresie trzech kwartałów 2007 r.	39
3. Wydatki z Funduszu Składkowego w okresie trzech kwartałów 2007 r.	41
4. Odszkodowania powypadkowe w okresie trzech kwartałów 2007 r.	43
5. Zasiłki chorobowe w okresie trzech kwartałów 2007 r.	45
6. Zasiłki macierzyńskie w okresie trzech kwartałów 2007 r.	47

UWAGI METODYCZNE

Publikacja zawiera informacje statystyczne o realizacji ustawy z dnia 20 grudnia 1990 r. o ubezpieczeniu społecznym rolników. Opracowanie przedstawia dane za III kwartał 2007 r. z zakresu świadczeń z ubezpieczenia emerytalno-rentowego, ubezpieczenia wypadkowego, chorobowego i macierzyńskiego oraz świadczeń pozaubezpieczeniowych. Prezentowane dane uzyskiwane są z systemu sprawozdawczości statystycznej obowiązującej w Kasie Rolniczego Ubezpieczenia Społecznego w 2007 roku. Zakres prezentowanych informacji będzie zmienny w zależności od okresu, jakiego dotyczyć będzie publikacja z uwagi na różną częstotliwość zbierania niektórych danych.

W ubezpieczeniu społecznym rolników występują dwa rodzaje ubezpieczeń:

- ubezpieczenie wypadkowe, chorobowe i macierzyńskie; świadczenia z tego ubezpieczenia finansowane są z funduszu składkowego
- ubezpieczenie emerytalno-rentowe; świadczenia z tego ubezpieczenia finansowane są z funduszu emerytalno-rentowego.

W ramach każdego z tych rodzajów ubezpieczeń występuje ubezpieczenie obowiązkowe i ubezpieczenie dobrowolne.

Ubezpieczeniu społecznemu rolników z mocy ustawy (obowiązkowo) w pełnym zakresie wypadkowym, chorobowym i macierzyńskim oraz emerytalno-rentowym podlega:

- rolnik, zamieszkujący i prowadzący na terytorium Rzeczypospolitej Polskiej osobiście i na własny rachunek działalność rolniczą w pozostającym w jego posiadaniu gospodarstwie rolnym o powierzchni powyżej 1 ha przeliczeniowego użytków rolnych lub prowadzący dział specjalny produkcji rolnej w rozumieniu przepisów ustawy o ubezpieczeniu społecznym rolników, w tym również w ramach grupy producentów rolnych
- małżonek ww. rolnika oraz domownik stale pracujący w tym gospodarstwie, jeżeli ten rolnik, jego małżonek i domownik nie podlegają innemu ubezpieczeniu społecznemu i nie mają ustalonego prawa do emerytury lub renty albo nie mają ustalonego prawa do świadczeń z ubezpieczeń społecznych.

Ponadto ubezpieczeniu emerytalno-rentowemu z mocy ustawy podlega:

- osoba pobierająca rentę strukturalną współfinansowaną ze środków Sekcji Gwarancji Europejskiego Funduszu Orientacji i Gwarancji Rolnej
- małżonek ww. osoby, jeżeli renta strukturalna jest wypłacana wraz z dodatkiem na tego małżonka.

Ubezpieczeniem społecznym rolników na wniosek (dobrowolnie) obejmuje się innego rolnika lub domownika, który nie spełnia warunków do obowiązkowego podlegania ubezpieczeniu, jeżeli działalność rolnicza stanowi stałe źródło jego utrzymania, a także osobę, która będąc rolnikiem przeznaczyła grunty prowadzonego gospodarstwa rolnego do zalesienia na zasadach określonych w odrębnych przepisach, przy czym:

- rolnik prowadzący działalność rolniczą w gospodarstwie rolnym o powierzchni nie przekraczającej 1 ha przeliczeniowego, a także jego domownik oraz osoba, która przeznaczyła grunty rolne do zalesienia, jeśli nie podlegają innemu ubezpieczeniu społecznemu i nie mają ustalonego prawa do emerytury lub renty albo do świadczeń z ubezpieczeń społecznych, mogą przystąpić na wniosek do ubezpieczenia w pełnym zakresie wypadkowym, chorobowym i macierzyńskim oraz emerytalno-rentowym bądź tylko do ubezpieczenia wypadkowego, chorobowego i macierzyńskiego
- rolnicy i domownicy oraz osoby, które przeznaczyły grunty gospodarstwa rolnego do zalesienia, podlegające innemu ubezpieczeniu społecznemu lub posiadające prawo do emerytury bądź renty albo do świadczeń z ubezpieczeń społecznych mogą przystąpić jedynie na wniosek w ograniczonym zakresie do ubezpieczenia wypadkowego, chorobowego i macierzyńskiego.

Ponadto ubezpieczeniem emerytalno-rentowym na wniosek obejmuje się:

- osobę, która podlegała ubezpieczeniu jako rolnik i zaprzestała prowadzenia działalności rolniczej nie nabywając prawa do emerytury lub renty z ubezpieczenia, jeżeli podlegała ubezpieczeniu emerytalno-rentowemu przez okres co najmniej 50 kwartałów, może przystąpić na wniosek do ubezpieczenia emerytalno-rentowego
- osobę pobierającą rentę rolniczą z tytułu niezdolności do pracy jako rentę okresową.

W publikacji uwzględniono informacje statystyczne dotyczące ubezpieczenia społecznego rolników i ubezpieczenia zdrowotnego realizowanego na podstawie ustawy z dnia 27 sierpnia 2004 r. o świadczeniach opieki zdrowotnej finansowanych ze środków publicznych (Dz. U. z 2004 r. Nr 210, poz. 2135 z późn. zm.).

Płatnikiem składek za rolników i ich domowników oraz emerytów i rencistów jest KRUS. Składki za te grupy są finansowane z dotacji budżetowej (ubezpieczeni), z podatku dochodowego od osób fizycznych w 86,1 % i w 13,9 % ze świadczenia brutto (emeryci i renciści) oraz z wpłat rolników z tzw. działów specjalnych.

Kwartalna Informacja Statystyczna zawiera tablice statystyczne obejmujące:

- świadczenia pieniężne z ubezpieczenia emerytalno-rentowego
- świadczenia pieniężne z ubezpieczenia wypadkowego, chorobowego i macierzyńskiego
- świadczenia pozaubezpieczeniowe oraz odsetki
- wnioski emerytalno-rentowe rolników indywidualnych
- informacje o przekazanych gospodarstwach rolnych
- informacje o liczbie płatników składek, liczbie ubezpieczonych, przypisie i wpływach z tytułu składek oraz o wskaźniku ściągłości
- informacje o wypadkach przy pracy rolniczej
- informacje o wysokości składek i liczbie osób objętych ubezpieczeniem zdrowotnym.

Informacje są prezentowane w przekroju wojewódzkim oraz w przekroju organizacyjnym KRUS.

Świadczeniami pieniężnymi z ubezpieczenia emerytalno-rentowego są:

- emerytura rolnicza, renta rolnicza z tytułu niezdolności do pracy, renta rodzinna rolnicza, renta rolnicza szkoleniowa
- emerytura i renta przyznana na podstawie przepisów obowiązujących przed dniem 1 stycznia 1991 r., tj. przed dniem wejścia w życie ustawy
- dodatki przysługujące do emerytur i rent: pielęgnacyjny dla świadczeniobiorcy, dla sierot zupełnych, z tytułu tajnego nauczania, z tytułu pracy przymusowej po 1 września 1939 r.
- zasiłek pogrzebowy.

Dane kwotowe dotyczące emerytur i rent podawane są wraz z dodatkami pielęgnacyjnymi w ujęciu „brutto” (łącznie z podatkiem dochodowym od osób fizycznych). Wielkości dotyczące emerytur i rent uwzględniają poza należnymi bieżącymi świadczeniami wypłaty wyrównawcze za okresy wsteczne. Obejmują one również kwoty należnych świadczeń z innych systemów ubezpieczeniowych wypłacanych obok emerytury i renty rolnej tzw. świadczenia zbiegowe.

Świadczenia, o których wyżej mowa są finansowane w części rolnej z funduszu emerytalno-rentowego, a świadczenia zbiegowe z Funduszu Ubezpieczeń Społecznych, którym dysponuje Zakład Ubezpieczeń Społecznych lub bezpośrednio z budżetu państwa.

Świadczeniami pieniężnymi z ubezpieczenia wypadkowego, chorobowego i macierzyńskiego są:

- jednorazowe odszkodowanie z tytułu stałego lub długotrwałego uszczerbku na zdrowiu albo śmierci wskutek wypadku przy pracy rolniczej lub rolniczej choroby zawodowej
- zasiłek chorobowy
- zasiłek macierzyński.

Świadczeniami pozaubezpieczeniowymi są:

- ryczałt energetyczny (ustalany w wysokości 50 % taryfowych opłat za korzystanie z energii elektrycznej, gazowej i ciepłej na cele domowe, obliczony na podstawie norm ilościowych ustalonych przez Kierownika Urzędu do Spraw Kombatantów i Osób Represjonowanych, przysługujący kombatantom i innym osobom uprawnionym – na podstawie ustawy z dnia 24 stycznia 1991 r. o kombatantach oraz o niektórych osobach będących ofiarami represji wojennych w okresie powojennego, art. 2 i art. 4)
- dodatek kombatancki
- dodatek kompensacyjny
- świadczenie pieniężne za pracę przymusową dla osób deportowanych
- świadczenie pieniężne za pracę przymusową dla żołnierzy zastępczej służby wojskowej.

Wnioski emerytalno-rentowe prezentowane są w podziale na:

- wnioski pierwszorazowe
- wnioski zamienne.

Przez decyzję zamienną należy rozumieć każdorazową, indywidualną zmianę aktualnie pobieranego świadczenia emerytalno-rentowego.

Podział prezentowanej liczby płatników składek i ubezpieczonych według funduszy wynika z istnienia dwóch rodzajów i możliwości ich objęcia:

- wyłącznie ubezpieczeniem wypadkowym, chorobowym i macierzyńskim
- wyłącznie ubezpieczeniem emerytalno-rentowym
- obydwoma rodzajami ubezpieczeń łącznie.

Pod pojęciem płatnika składek należy rozumieć osobę opłacającą składki na ubezpieczenie społeczne co najmniej za jednego ubezpieczonego (czynny płatnik) oraz osobę nie będącą aktualnie czynnym płatnikiem, ale posiadającą zadłużenie z tytułu nie opłaconych składek na ubezpieczenie.

Liczba płatników i ubezpieczonych ogółem jest odpowiednią sumą liczby płatników składek i ubezpieczonych wynikającą z opisanych wyżej możliwości objęcia ubezpieczeniem. Przypis należności na ubezpieczenie jest to obciążenie kont płatników składek kwotami kwartalnymi składek oraz odsetek za zwłokę od nie opłaconych w terminie składek na ubezpieczenie:

- wypadkowe, chorobowe i macierzyńskie (fundusz składkowy)
- ubezpieczenie emerytalno-rentowe (fundusz emerytalno-rentowy).

Wpływy należności z tytułu składek na ubezpieczenie są to kwoty opłaconych, przypisanych składek i odsetek za zwłokę. Przypis i wpływy należności z tytułu składek na ubezpieczenie społeczne ogółem jest to odpowiednio suma przypisanych i opłaconych należności składkowych na:

- fundusz składkowy
- fundusz emerytalno-rentowy.

Wskaźnik ściągalskości jest to stosunek procentowy wpływów należności ogółem do przypisu należności ogółem.

Ze względu na elektroniczną technikę przetwarzania danych, w niektórych pozycjach sumy składników mogą różnić się od podanych wielkości „ogółem” lub „razem”.

OBJAŚNIENIA ZNAKÓW UMOWNYCH

Kreska (—) – zjawisko nie wystąpiło,

Zero (0) – zjawisko istniało, jednakże w ilościach mniejszych od liczb, które mogły być wyrażone uwidocznionymi w tablicy znakami cyfrowymi,

Kropka (.) – zupełny brak informacji albo brak informacji wiarygodnych,

Znak (x) – wypełnienie pozycji, ze względu na układ tablic, jest niemożliwe i niecelowe,

„W tym” – oznacza, że nie podaje się wszystkich składników sumy.

UWAGI ANALITYCZNE

Strukturę przeciętnej liczby emerytur i rent w ogólnej liczbie świadczeniobiorców przedstawiają dane poniżej:

	VII-IX 06 r.	IV-VI 07 r.	VII-IX 07 r.
Emerytury	78,50%	78,98%	79,18%
Renty inwalidzkie	18,70%	18,09%	17,94%
Renty rodzinne	2,80%	2,93%	2,88%

Udział liczby emerytur i rent z nowej ustawy w poszczególnych rodzajach świadczeń kształtował się następująco:

	VII-IX 06 r.	IV-VI 07 r.	VII-IX 07 r.
Emerytury	51,63%	53,25%	54,05%
Renty z tyt. niezdolności do pracy	95,58%	95,82%	95,90%
Renty rodzinne	87,79%	88,86%	90,15%
Ogółem z nowej ustawy	60,75%	61,98%	62,10%

Emerytura podstawowa na koniec III kwartału 2007 r. wynosiła 597,46 zł.

Przeciętne świadczenie emerytalno-rentowe (bez „zbiegów”) wyniosło w III kwartale 2007 r. 692,58 zł i było wyższe o 0,2% w porównaniu z II kwartałem 2007 r.

W III kwartale 2007 r. obowiązywały następujące wysokości zasiłków:

– pogrzebowy	5 418,28 zł,	
od 1 września	5 288,68 zł	
– chorobowy	8,00 zł	(za 1 dzień)
– macierzyński	2 091,11 zł	
– jednorazowe odszkodowanie	470,00 zł	(za 1% uszczerbku zdrowia)
– dodatek kombatancki	153,19 zł	
– ryczałt energetyczny	111,48 zł	
– dodatek kompensacyjny	22,98 zł.	

W III kwartale 2007 r. zarejestrowano wniosków emerytalno-rentowych:

- pierwszorazowych – 16 944, tj. o 4,98% więcej niż w II kwartale 2007 r.
- zamiennych – 91 348, tj. o 5,47% więcej w porównaniu z II kwartałem 2007 r.

Spośród wniosków do załatwienia zrealizowano w III kwartale 2007 r.:

- 16 809 wniosków pierwszorazowych, tj. o 4,29% więcej w stosunku do II kwartału 2007 r., w tym decyzji przyznających emeryturę i rentę wydano 13 233, tj. o 1,45% więcej niż w II kwartale 2007 r.,
- 88 902 decyzji zamiennych, tj. o 0,02% mniej niż w II kwartale 2007 r.

W okresie trzech kwartałów 2007 roku rolnicy zgłosili do KRUS 22 584 zdarzenia wypadkowe tj. o 2 550 (o 10,1 %) mniej w porównaniu do trzech kwartałów 2006 roku, kiedy to zgłoszono 25 134 zdarzenia.

W ciągu trzech kwartałów 2007 roku wypłacono 14 357 odszkodowań z tytułu uszczerbku na zdrowiu, bądź śmierci wskutek wypadku przy pracy rolniczej tzn. o 1 359 (o 8,6 %) mniej niż w tym samym okresie ubiegłego roku (15 716 jednorazowych odszkodowań).

Liczba wypadków śmiertelnych przy pracy rolniczej, z tytułu których wypłacono jednorazowe odszkodowania zmniejszyła się z 88 do 68 w br. (tzn. o 20 wypadków mniej, czyli o 22,7 %).

W ciągu trzech kwartałów 2007 roku wypłacono 84 jednorazowe odszkodowania z tytułu uszczerbku na zdrowiu wskutek choroby zawodowej, czyli o 7 (o 7,7%.) mniej w porównaniu do analogicznego okresu roku ubiegłego.

W III kw. 2007 r. liczba osób podlegających ubezpieczeniu społecznemu rolników wynosiła 1 602 848 i w porównaniu do II kw. 2007 r. spadła o 0,8 %. Liczba gospodarstw zaewidencjonowanych w KRUS, w których co najmniej jedna osoba jest objęta ubezpieczeniem społecznym rolników wynosiła 1 162 111 i w odniesieniu do II kwartału 2007 r. spadła o 0,6 %.

Z wyjaśnień jednostek KRUS wynika, że spadek liczby ubezpieczonych spowodowany był m.in.: wyłączeniem z ubezpieczenia społecznego rolników osób, które:

- nie złożyły w obowiązującym terminie (tj. do 31.05.2007 r.) zaświadczeń o wysokości należnego podatku dochodowego z tytułu prowadzenia działalności gospodarczej za poprzedni rok podatkowy,
- przekroczyły kwotę graniczną należnego podatku dochodowego z prowadzonej działalności gospodarczej za poprzedni rok podatkowy,
- podjęły pracę poza sektorem rolnictwa i objęte zostały powszechnym systemem ubezpieczeń społecznych lub podjęły zatrudnienie poza granicami kraju.

Spadek liczby ubezpieczonych przyczynił się do spadku przypisu składek o 0,9 % w porównaniu do II kw. 2007 r.

W III kw. 2007 r. odnotowano także spadek wpływów o 0,1 %. Na powyższą sytuację miały wpływ m.in.: trudności finansowe rolników spowodowane obniżoną dochodowością m.in. z powodu niesprzyjających warunków atmosferycznych roku ubiegłego, które niekorzystnie wpłynęły na zbiory (ich jakość), jak również tegorocznych wiosennych przymrozków, a także wyłączenie z ubezpieczenia osób, prowadzących jednocześnie pozarolniczą działalność gospodarczą, które nie spełniły warunków art. 5a ustawy o ubezpieczeniu społecznym rolników.

Powyższa sytuacja wpłynęła na obniżenie wskaźnika ściągłości, który wyniósł 100,27 % i był niższy o 0,79 punktu procentowego w porównaniu do II kwartału 2007 r.

Jednakże, osiągnięty w omawianym okresie wskaźnik ściągłości jest wyższy odpowiednio o: 7,19 i o 3,33 punktu procentowego w porównaniu do wskaźnika ściągłości osiągniętego w analogicznym okresie (III kw.) 2006 r. i 2005 r. (93,08 % i 96,94 %).

Podejmowane przez jednostki KRUS wielokierunkowe działania polegające m.in. na propagowaniu wśród rolników możliwości skorzystania z ulg w spłacie zaległości, regulowanie przez rolników bieżących składek, a także zaległości, przez osoby chcące skorzystać z nowo uruchomionych projektów finansowanych przez ARiMR ze środków Unii Europejskiej (których warunkiem uzyskania jest nie posiadanie zadłużenia w KRUS), a także uzyskanie wskaźnika ściągłości składek na poziomie powyżej 100 %, spowodowało, że w III kw. 2007 r., zadłużenie z tytułu składek zmniejszyło się o 0,2 % w porównaniu do II kw. 2007 r.

TABLICA 1 Liczba^{a)} emerytur i rent według rodzajów świadczeń

Wyszczególnienie	2006	2007	2007	2007	2007	
	VII-IX	I-IX	IV-VI	VII-IX	VII-IX	
	w liczbach bezwzględnych				VII-IX	IV-VI
	2006=100		2007=100			
1	2	3	4	5	6	7
OGÓŁEM	EMERYTURY I RENTY OGÓŁEM					
	1 576 702	1 536 849	1 536 709	1 522 643	96.6	99.1
w tym:						
– renty socjalne ^{b)}	8 680	8 861	8 874	8 920	102.8	100.5
– świadczenia zbiegowe kombatanckie ^{b)}	14 778	14 078	14 082	13 834	93.6	98.2
– świadczenia zbiegowe pracownicze ^{b)}	208 870	197 334	197 142	196 409	94.0	99.6
EMERYTURY RAZEM	EMERYTURY					
	1 240 308	1 213 544	1 213 097	1 204 734	97.1	99.3
w tym emerytury wcześniejsze	52 890	51 317	51 184	51 298	97.0	100.2
Emerytury rolnicze	640 357	648 627	646 357	651 377	101.7	100.8
Emerytury za przekazane gospodarstwo rolne Państwu	108 010	100 689	102 914	98 395	91.1	95.6
Emerytury za przekazane gospodarstwo rolne następcy	483 822	456 543	456 155	447 414	92.5	98.1
Emerytury nie związane z przekazaniem gospodarstwa rolnego	8 118	7 684	7 671	7 547	93.0	98.4
RENTY Z TYT. NIEZDOLNOŚCI DO PRACY RAZEM	RENTY Z TYT. NIEZDOLNOŚCI DO PRACY					
	291 795	277 766	277 643	273 137	93.6	98.4
w tym renty z tyt. niezdolności do pracy – wypadkowe	12 939	12 862	12 860	12 842	99.3	99.9
Renty rolnicze z tytułu niezdolności do pracy	278 895	266 163	266 051	261 946	93.9	98.5
Renty z tyt. niezdolności do pracy za przekazane gospodarstwo rolne Państwu	2 218	2 004	2 005	1 921	86.6	95.8
Renty z tyt. niezdolności do pracy za przekazane gospodarstwo rolne następcy	5 085	4 249	4 234	3 995	78.6	94.4
Renty z tyt. niezdolności do pracy nie związane z przekazaniem gospodarstwa rolnego	5 596	5 350	5 353	5 274	94.2	98.5
RENTY RODZINNE RAZEM	RENTY RODZINNE					
	43 502	44 581	45 008	43 879	100.9	97.5
w tym renty rodzinne wypadkowe	1 514	1 500	1 513	1 451	95.8	95.9
Renty rodzinne rolnicze	38 627	40 060	40 446	39 556	102.4	97.8
Renty rodzinne za przekazane gospodarstwo rolne Państwu	844	815	815	808	95.7	99.1
Renty rodzinne za przekazane gospodarstwo rolne następcy	2 295	2 144	2 161	2 062	89.8	95.4
Renty rodzinne nie związane z przekazaniem gospodarstwa rolnego	1 735	1 562	1 586	1 453	83.7	91.6
RENTY STRUKTURALNE	POZOSTAŁE ŚWIADCZENIA					
	663	544	547	487	73.5	89.0
GBRZ ^{c)}	434	414	414	406	93.5	98.1

a) Przeciętna miesięczna.

b) W przypadku zbiegu uprawnień do świadczeń z funduszu emerytalno-rentowego z uprawnieniami do świadczeń z innych systemów ubezpieczeniowych.

c) Świadczenia rolne w wysokości 50% ze względu na uprawnienia do świadczeń pracowniczych zbiegających się ze świadczeniami zagranicznymi.

TABLICA 2 Liczba^{a)} emerytur i rent według oddziałów regionalnych KRUS w okresie trzech kwartałów 2007 r.

Wyszczególnienie	Ogółem	w tym otrzymujący:				
		emerytury	renty			
			z tyt. niezdolności do pracy		rodzinne	
			ogółem	w tym: wypadkowe	ogółem	w tym: wypadkowe
1	2	3	4	5	6	7
OGÓŁEM	1 536 849	1 214 088	277 766	12 862	44 581	1 500
Min. Obrony Narodowej	313	313	–	–	–	–
Min. Sprawiedliwości	172	172	–	–	–	–
Min. Spraw Wewn. i Admin.	1 864	1 864	–	–	–	–
Razem oddziały regionalne	1 534 500 ^{b)}	1 211 739 ^{c)}	277 766	12 862	44 581	1 500
Augustów	29 444	23 482	4 824	275	1 137	57
Białystok	53 387	45 752	6 189	320	1 446	56
Bielsko-Biała	18 530	15 879	2 195	124	354	9
Biłgoraj	56 986	44 539	11 105	365	1 342	42
Bydgoszcz	34 504	25 369	8 232	340	899	40
Chełm	22 108	16 441	5 108	173	559	13
Ciechanów	42 515	32 711	8 362	352	1 439	76
Częstochowa	31 114	27 046	3 400	186	660	20
Gdańsk	25 783	17 906	6 961	302	914	27
Grudziądz	29 897	22 748	5 952	397	1 197	69
Jasło	20 766	17 531	2 821	123	409	5
Jelenia Góra	10 429	8 242	1 895	95	284	11
Katowice	28 964	25 298	3 029	171	502	18
Kielce	63 927	53 337	8 940	485	1 649	69
Konin	38 575	28 470	8 919	448	1 185	46
Koszalin	11 939	9 651	1 912	103	373	7
Kraków	32 660	21 835	10 071	303	752	20
Legnica	14 517	11 442	2 705	81	368	9
Lublin	73 209	56 068	15 111	632	2 028	49
Łódź	11 156	8 789	1 927	128	439	12
Nowy Sącz	34 142	26 321	6 735	359	1 074	43
Olsztyn	27 631	20 650	5 922	288	1 059	38
Opatów	44 327	35 025	8 227	283	1 072	40
Opole	30 473	26 945	2 772	206	751	13
Ostrołęka	34 395	28 892	4 248	235	1 255	26
Ostrów Wlkp.	37 732	29 618	6 825	266	1 281	45
Piła	17 987	12 646	4 675	236	664	23
Płock	41 490	33 723	6 177	340	1 588	47
Poznań	26 919	19 595	6 317	230	1 004	37
Przeworsk	29 014	21 685	6 710	257	617	23
Radom	45 074	38 800	4 969	257	1 304	39
Radzyń Podlaski	35 631	26 407	8 220	388	1 004	47
Rawicz	21 232	14 538	6 105	255	588	22
Rzeszów	37 585	29 735	6 955	268	893	23
Siedlce	60 811	49 429	9 466	512	1 916	67
Słupsk	11 120	8 524	2 148	134	443	9
Sulęcín	15 882	12 098	3 351	166	431	10
Szczecin	17 544	13 558	3 572	145	411	10
Sztum	16 202	11 687	3 914	127	600	11
Tarnów	38 697	30 721	6 965	303	1 008	33
Tomaszów Maz.	36 882	31 511	4 375	307	996	24
Wałbrzych	12 896	10 102	2 408	128	370	11
Warszawa	20 916	16 803	3 291	204	778	24
Włocławek	35 471	25 591	8 671	458	1 207	44
Wrocław	23 742	19 669	3 442	178	630	14
Zambrów	41 043	33 115	6 584	277	1 343	45
Zduńska Wola	41 059	33 229	6 565	241	1 254	40
Zielona Góra	18 285	14 363	3 500	131	419	10
Żyrardów	29 910	24 223	4 999	284	686	28

a) Przeciętna miesięczna.

b) Łącznie z 414 GBRZ-tami.

c) Łącznie z 544 rentami strukturalnymi.

TABLICA 3 Liczba^{a)} emerytur i rent według województw w okresie trzech kwartałów 2007 r.

Wyszczególnienie	Ogółem ^{b)}	w tym otrzymujący:				
		emerytury ^{c)}	renty			
			z tyt. niezdolności do pracy		rodzinne	
			ogółem	w tym: wypadkowe	ogółem	w tym: wypadkowe
1	2	3	4	5	6	7
OGÓŁEM	1 536 849	1 214 088^{d)}	277 766	12 862	44 581	1 500
dolnośląskie	65 295	52 305	11 203	516	1 760	46
kujawsko-pomorskie	92 659	68 309	21 297	1 122	3 047	142
lubelskie	205 822	157 495	42 978	1 715	5 346	165
lubuskie	27 053	21 462	4 975	208	611	12
łódzkie	130 801	107 216	19 613	1 073	3 959	115
małopolskie	117 387	89 628	24 780	1 015	2 957	108
mazowieckie	231 811	189 419	34 752	1 775	7 593	256
opolskie	34 777	30 770	3 162	229	838	16
podkarpackie	104 163	82 869	18 940	736	2 342	62
podlaskie	108 262	89 744	15 187	730	3 330	134
pomorskie	47 013	33 560	11 731	530	1 716	43
śląskie	55 454	48 200	5 961	336	1 055	34
świętokrzyskie	84 516	69 143	13 099	635	2 272	87
warmińsko-mazurskie	55 666	42 402	11 079	534	2 182	82
wielkopolskie	136 924	100 391	31 966	1 377	4 552	174
zachodniopomorskie	36 896	28 825	7 044	329	1 022	22

a) Przeciętna miesięczna.

b) Łącznie z 414 GBRZ-ami.

c) Łącznie z 544 rentami strukturalnymi.

d) Łącznie z:

– Ministerstwem Obrony Narodowej	313
– Ministerstwem Sprawiedliwości	172
– Ministerstwem Spraw Wewnętrznych i Administracji	1 864

TABLICA 4 Wydatki na świadczenia emerytalno-rentowe według rodzajów świadczeń^{a)}

Wyszczególnienie	2006	2007	2007	2007	2007	
	VII-IX	I-IX	IV-VI	VII-IX	VII-IX	IV-VI
	w liczbach bezwzględnych				VII-IX	IV-VI
1	2	3	4	5	2006=100	2007=100
OGÓŁEM	3 973 040.7	11 641 815.7	3 879 937.5	3 848 384.5	96.9	99.2
w tym:						
finansowane z FE-R	3 389 411.2	9 950 928.5	3 314 922.3	3 291 918.0	97.1	99.3
finansowane z FUS	486 500.7	1 401 034.5	467 201.9	460 324.2	94.6	98.5
finansowane z budżetu państwa	84 882.4	253 967.3	85 827.0	84 279.6	99.3	98.2
w tym:						
renty zbiegowe kombatanckie	69 828.1	208 935.3	70 817.7	69 324.9	99.3	97.9
renty zbiegowe socjalne	13 273.1	40 598.3	13 540.9	13 607.4	102.5	100.5
EMERYTURY RAZEM	3 164 542.7	9 306 570.6	3 105 718.9	3 081 685.2	97.4	99.2
w tym emerytury wcześniejsze	105 131.1	308 920.9	102 408.0	102 921.0	97.9	100.5
Emerytury rolnicze	1 404 706.5	4 297 456.9	1 434 372.7	1 439 389.4	102.6	100.5
Emerytury za przekazane gospodarstwo rolne Państwu	336 885.6	949 045.4	316 067.5	309 922.8	92.0	98.1
Emerytury za przekazane gospodarstwo rolne następcy	1 405 363.5	4 010 062.1	1 338 665.9	1 313 958.8	93.5	98.2
Emerytury nie związane z przekazaniem gospodarstwa rolnego	17 587.1	50 004.9	16 612.3	16 413.7	93.3	98.8
RENTY Z TYT. NIEZDOLNOŚCI DO PRACY RAZEM^{c)}	565 111.8	1 612 986.1	533 921.9	527 730.4	93.4	98.8
w tym renty z tyt. niezdolności do pracy wypadkowe	25 575.4	76 700.3	25 560.0	25 486.2	99.7	99.7
Renty rolnicze z tytułu niezdolności do pracy	537 850.1	1 538 044.5	509 509.0	504 204.2	93.7	99.0
Renty z tyt. niezdolności do pracy za przekazane gospodarstwo rolne Państwu	5 218.9	14 108.1	4 721.4	4 487.2	86.0	95.0
Renty z tyt. niezdolności do pracy za przekazane gospodarstwo rolne następcy	11 217.7	29 478.7	9 338.1	8 828.2	78.7	94.5
Renty z tyt. niezdolności do pracy nie związane z przekazaniem gospodarstwa rolnego	10 823.1	31 340.2	10 351.7	10 209.1	94.3	98.6
RENTY RODZINNE RAZEM^{b) d)}	107 958.0	328 212.5	109 773.8	108 966.1	100.9	99.3
w tym renty rodzinne wypadkowe	3 660.8	10 878.7	3 643.9	3 544.6	96.8	97.3
Renty rodzinne rolnicze	94 540.2	290 582.0	97 221.4	96 740.3	102.3	99.5
Renty rodzinne za przekazane gospodarstwo rolne Państwu	2 698.2	7 876.2	2 606.7	2 626.5	97.3	100.8
Renty rodzinne za przekazane gospodarstwo rolne następcy	6 520.3	18 436.5	6 171.5	5 968.9	91.5	96.7
Renty rodzinne nie związane z przekazaniem gospodarstwa rolnego	4 199.3	11 317.8	3 774.2	3 630.3	86.5	96.2
POZOSTAŁE ŚWIADCZENIA						
GBRZ ^{e)}	469.1	1 321.6	442.9	428.4	91.3	96.7
Renty strukturalne	1 781.2	4 384.6	1 468.4	1 308.0	73.4	89.1
Świadczenia przysługujące cywilnym niewidomym ofiarom wojny	–	49.1	23.4	25.8	x	109.8
Świadczenia wypłacone przez ZUS ^{f)}	133 177.9	388 291.2	128 588.2	128 240.6	96.3	99.7

a) Łącznie z wypłatami z innych systemów ubezpieczeniowych w przypadku zbiegu uprawnień do świadczeń z tych systemów z uprawnieniami do świadczeń z funduszu emerytalno-rentowego.

b) Łącznie z rentami kombatanckimi.

c) Łącznie z rentami szkoleniowymi.

d) Łącznie z rentami socjalnymi.

e) Świadczenia rolne w wysokości 50% ze względu na uprawnienia do świadczeń pracowniczych zbiegających się ze świadczeniami zagranicznymi.

f) Wydatki obejmują wypłaty na podstawie art. 10 i 56 oraz ustaleń art. 63, 73 ust. 5 pkt 1 art. 180 ust. 5 ustawy z dnia 17 grudnia 1998 r. o emeryturach i rentach z Funduszu Ubezpieczeń Społecznych (Dz. U. Nr 162 poz. 1118 z dnia 30.12.1998 r.).

TABLICA 5 Wydatki na świadczenia emerytalno-rentowe (w tysiącach złotych)
według oddziałów regionalnych KRUS w okresie trzech kwartałów 2007 r. ^{a)}

Wyszczególnienie	Ogółem ^{c) d)}	w tym otrzymujący:				
		emerytury ^{e)}	renty ^{b)}			
			z tyt. niezdolności do pracy		rodzinne	
			ogółem ^{f)}	w tym: wypadkowe	ogółem ^{g)}	w tym: wypadkowe
1	2	3	4	5	6	7
OGÓŁEM	11 641 815.7	9 310 955.2	1 612 986.1	76 700.3	328 212.5	10 878.7
Min. Obrony Narodowej	6 763.3	6 763.3	–	–	–	–
Min. Sprawiedliwości ^{b)}	446.3	446.3	–	–	–	–
Min. Spraw Wewn. i Admin.	34 937.5	34 937.5	–	–	–	–
Centrala ZUS ⁱ⁾	388 291.2	–	–	–	–	–
Razem oddziały regionalne	11 211 377.4	9 268 808.1	1 612 986.1	76 700.3	328 212.5	10 878.7
Augustów	207 061.9	170 245.2	28 316.2	1 688.6	8 494.8	436.2
Białystok	379 994.6	332 236.5	36 627.8	2 081.0	11 123.4	402.5
Bielsko-Biała	158 568.7	142 518.8	13 092.7	735.8	2 683.8	63.8
Biłgoraj	421 062.9	344 723.6	65 282.3	2 098.2	11 052.8	364.3
Bydgoszcz	260 005.3	202 953.9	47 832.1	2 020.8	9 205.5	373.9
Chełm	163 321.3	128 320.4	30 883.9	1 105.5	4 117.0	98.2
Ciechanów	299 237.7	240 025.5	48 674.0	2 077.4	10 528.4	506.1
Częstochowa	256 102.1	230 823.4	20 703.5	1 163.1	4 550.2	135.8
Gdańsk	185 290.0	139 144.5	39 488.2	1 805.5	6 648.1	194.2
Grudziądz	218 871.4	174 891.1	35 332.8	2 334.9	8 647.5	447.7
Jaśło	148 546.7	129 647.5	15 778.0	705.6	3 106.2	31.3
Jelenia Góra	90 628.9	77 744.1	10 928.2	612.5	1 934.7	63.0
Katowice	292 366.1	271 096.4	17 422.9	998.4	3 481.7	125.4
Kielce	459 461.9	395 886.5	51 545.1	2 828.9	12 023.3	520.2
Konin	275 945.9	215 778.9	51 346.0	2 639.3	8 819.2	322.4
Koszalin	91 195.3	76 581.0	11 512.7	697.7	3 096.2	73.6
Kraków	231 764.2	169 960.8	56 743.2	1 745.0	5 054.8	129.9
Legnica	117 748.3	98 435.7	16 345.0	498.8	2 961.8	88.5
Lublin	530 696.1	427 652.7	88 775.7	3 790.7	14 256.8	361.4
Łódź	82 806.1	68 678.9	11 086.9	774.8	3 037.5	74.8
Nowy Sącz	223 886.2	178 675.0	37 615.7	2 110.9	7 562.1	296.9
Olsztyn	202 486.1	159 167.4	35 232.2	1 743.2	8 086.6	314.8
Opatów	306 019.5	251 251.5	47 055.7	1 655.8	7 704.2	291.5
Opole	237 055.1	214 497.0	16 886.7	1 333.4	5 654.5	100.0
Ostrołęka	238 527.3	205 568.1	24 359.9	1 416.6	8 599.3	197.8
Ostrów Wlkp.	274 753.9	225 903.2	39 813.0	1 542.4	9 017.7	351.0
Piła	136 060.8	103 594.8	27 142.4	1 400.9	5 318.3	159.5
Płock	286 381.4	239 490.6	36 258.2	2 051.8	10 623.8	331.6
Poznań	200 712.9	156 613.5	36 973.1	1 352.0	7 116.3	252.3
Przeworsk	203 944.3	160 828.5	38 796.5	1 477.6	4 313.9	148.5
Radom	311 893.4	273 832.8	27 449.4	1 503.0	10 611.3	364.6
Radzyń Podlaski	252 765.8	197 002.7	48 682.3	2 280.3	7 080.8	312.2
Rawicz	155 025.6	115 182.3	35 619.9	1 521.0	4 220.7	146.3
Rzeszów	262 830.0	215 443.3	41 110.3	1 614.5	6 267.4	142.1
Siedlce	413 500.2	350 418.0	51 305.0	2 962.8	11 777.2	399.6
Słupsk	82 652.3	66 932.4	12 336.5	813.5	3 367.2	55.3
Sulęcín	128 148.4	104 563.1	20 128.9	1 008.9	3 451.0	66.4
Szczecin	141 338.8	116 247.7	20 997.4	886.6	4 088.4	125.4
Sztum	119 346.1	91 239.5	23 521.3	748.8	4 582.4	74.0
Tarnów	265 295.6	217 292.6	40 295.5	1 817.8	7 699.4	231.6
Tomaszów Maz.	265 323.4	232 550.5	24 648.2	1 761.3	8 119.3	218.6
Wałbrzych	107 237.9	89 858.3	14 653.4	804.3	2 683.1	74.7
Warszawa	149 547.3	126 482.9	17 516.4	1 136.1	5 226.7	147.3
Włocławek	246 391.7	186 972.7	50 814.8	2 780.8	8 601.5	312.9
Wrocław	187 689.4	162 375.2	20 352.4	1 110.3	4 959.0	104.5
Zambrów	278 925.4	233 251.1	36 908.5	1 565.9	8 763.2	306.9
Zduńska Wola	294 464.1	246 977.7	38 736.4	1 449.3	8 721.6	247.2
Zielona Góra	151 180.0	126 562.2	21 352.5	783.8	3 254.1	67.6
Żyrardów	217 319.0	182 688.3	28 706.5	1 664.4	5 917.8	224.2

^{a)} Łącznie z wypłatami z innych systemów ubezpieczeniowych w przypadku zbiegu uprawnień do świadczeń z tych systemów z uprawnieniami do świadczeń z funduszu emerytalno-rentowego.

^{b)} Łącznie z rentami kombatanckimi finansowanymi z budżetu państwa.

^{c)} Łącznie z GBRZ-tami w kwocie 1 321,6 tys. zł.

^{d)} Łącznie ze świadczeniami pieniężnymi dla cywilnych niewidomych ofiar działań wojennych 49,1 tys. zł

^{e)} Łącznie z rentami strukturalnymi w kwocie 4 384,6 tys. zł.

^{f)} Łącznie z rentami szkoleniowymi w kwocie 5,6 tys. zł.

^{g)} Łącznie z rentami socjalnymi w kwocie 40 598,3 tys. zł.

^{h)} Wyłącznie świadczenia rolne.

ⁱ⁾ Wydatki obejmują wypłaty na podstawie art. 10 i 56 oraz ustaleń art. 63, 73 ust. 5 pkt 1 art. 180 ust. 5 ustawy z dnia 17 grudnia 1998 r. o emeryturach i rentach z Funduszu Ubezpieczeń Społecznych (Dz. U. Nr 162 poz. 1118 z dnia 30.12.1998 r.).

**TABLICA 6 Wydatki na świadczenia emerytalno-rentowe (w tysiącach złotych)
według województw w okresie trzech kwartałów 2007 r.^{a)}**

Wyszczególnienie	Ogółem ^{c) d)}	emerytury ^{e)}	w tym otrzymujący:			
			renty ^{b)}			
			z tyt. niezdolności do pracy		rodzinne	
			ogółem ^{f)}	w tym wypadkowe	ogółem ^{g)}	w tym wypadkowe
1	2	3	4	5	6	7
OGÓŁEM	11 641 815.7^{h)}	9 310 955.2ⁱ⁾	1 612 986.1	76 700.3	328 212.5	10 878.7
dolnośląskie	531 830.5	451 572.3	66 862.1	3 217.9	13 322.8	337.3
kujawsko-pomorskie	671 105.0	521 897.6	124 855.1	6 706.2	24 335.8	1 047.9
lubelskie	1 488 040.4	1 195 685.4	253 044.2	10 227.1	39 295.5	1 237.4
lubuskie	224 014.2	188 901.2	30 224.7	1 260.4	4 874.5	81.3
łódzkie	938 283.1	795 377.9	113 362.3	6 345.0	29 497.3	838.7
małopolskie	830 925.1	669 142.9	140 729.8	5 976.9	20 991.8	766.9
mazowieckie	1 611 777.3	1 362 457.0	195 972.2	10 399.4	53 011.0	1 795.5
opolskie	270 472.1	245 099.5	19 159.3	1 481.5	6 190.6	118.3
podkarpackie	730 935.8	604 448.6	109 506.7	4 320.4	16 943.1	394.0
podlaskie	755 744.7	643 901.9	87 820.1	4 467.7	24 013.1	959.8
pomorskie	343 469.0	262 821.9	67 599.5	3 186.9	13 022.1	314.8
śląskie	514 535.0	470 778.6	35 721.9	2 013.8	7 393.0	232.5
świętokrzyskie	601 019.7	509 450.9	74 958.4	3 693.0	16 603.4	654.2
warmińsko-mazurskie	406 635.4	324 371.2	65 795.9	3 229.7	16 459.9	630.0
wielkopolskie	1 001 477.4	782 696.9	185 436.9	8 078.1	33 303.8	1 238.4
zachodniopomorskie	291 112.6	240 204.3	41 937.2	2 096.3	8 954.7	231.8

a) Łącznie z wypłatami z Funduszu Ubezpieczeń Społecznych w przypadku zbiegu uprawnień do świadczeń z tego funduszu z uprawnieniami do świadczeń z funduszu emerytalno-rentowego.

b) Łącznie z rentami kombatanckimi finansowanymi z budżetu państwa.

c) Łącznie z GBRZ-tami w kwocie 1 321.6 tys. zł.

d) Łącznie ze świadczeniami pieniężnymi dla cywilnych niewidomych ofiar działań wojennych w kwocie 49,1 tys. zł.

e) Łącznie z rentami strukturalnymi w kwocie 4 384.6 tys. zł.

f) Łącznie z rentami szkoleniowymi w kwocie 5.6 tys. zł.

g) Łącznie z rentami socjalnymi w kwocie 40 598.3 tys. zł.

h) Łącznie z wypłatami Centrali ZUS w kwocie 388 291.2 tys. zł.

i) Łącznie z wypłatami:

– Ministerstwa Obrony Narodowej – 6 763.3 tys. zł.

– Ministerstwa Sprawiedliwości – 446.3 tys. zł.

– Ministerstwa Spraw Wewn. i Administracji – 34 937.5 tys. zł.

TABLICA 7 **Przeciętne miesięczne świadczenie emerytalno-rentowe (w złotych i groszach) według rodzajów świadczeń^{a)}**

Wyszczególnienie	2006	2007	2007	2007	2007	
	VII-IX	I-IX	IV-VI	VII-IX	VII-IX	
	w liczbach bezwzględnych				VII-IX	IV-VI
1	2	3	4	5	6	7
OGÓŁEM	811.79	813.61	813.71	814.40	100.3	100.1
w tym:						
– finansowane z FER	703.17	691.94	691.16	692.58	98.5	100.2
– finansowane z FUS	776.40	788.88	789.96	781.23	100.6	98.9
– finansowane z budżetu państwa						
– renty strukturalne	895.53	895.55	894.82	895.28	100.0	100.1
– renty zbiegowe kombatanckie	1 575.05	1 649.03	1 677.55	1 670.40	106.1	99.6
– renty zbiegowe socjalne	509.72	509.08	508.64	508.50	99.8	100.0
	EMERYTURY I RENTY OGÓŁEM					
EMERYTURY RAZEM	850.47	852.10	853.40	852.66	100.3	99.9
w tym emerytury wcześniejsze	662.57	668.87	666.93	668.78	100.9	100.3
Emerytury rolnicze	731.21	736.16	739.72	737.61	100.9	99.7
Emerytury za przekazane gospodarstwo rolne Państwu	1 039.67	1 047.28	1 023.73	1 056.70	101.6	103.2
Emerytury za przekazane gospodarstwo rolne następcy	968.24	975.95	978.22	978.93	101.1	100.1
Emerytury nie związane z przekazaniem gospodarstwa rolnego	722.12	723.07	721.87	724.95	100.0	100.4
	RENTY Z TYT. NIEZDOLNOŚCI DO PRACY ^{b) c)}					
RENTY Z TYT. NIEZDOLNOŚCI DO PRACY RAZEM ^{c)}	645.56	645.22	641.02	644.04	99.8	100.5
w tym renty z tyt. niezdolności do pracy wypadkowe	658.84	662.61	662.52	661.55	100.4	99.9
Renty rolnicze z tytułu niezdolności do pracy	642.83	642.06	638.35	641.61	99.8	100.5
Renty z tyt. niezdolności do pracy za przekazane gospodarstwo rolne Państwu	784.32	782.22	784.94	778.49	99.3	99.2
Renty z tyt. niezdolności do pracy za przekazane gospodarstwo rolne następcy	735.30	770.87	735.17	736.66	100.2	100.2
Renty z tyt. niezdolności do pracy nie związane z przekazaniem gospodarstwa rolnego	644.65	650.89	644.60	645.20	100.1	100.1
	RENTY RODZINNE ^{b)d)}					
RENTY RODZINNE RAZEM	827.23	818.02	812.99	827.78	100.1	101.8
w tym renty rodzinne wypadkowe	805.81	805.95	802.80	814.47	101.1	101.5
Renty rodzinne rolnicze	815.82	805.96	801.24	815.21	99.9	101.7
Renty rodzinne za przekazane gospodarstwo rolne Państwu	1 065.22	1 073.78	1 066.13	1 083.55	101.7	101.6
Renty rodzinne za przekazane gospodarstwo rolne następcy	947.03	955.46	951.95	964.91	101.9	101.4
Renty rodzinne nie związane z przekazaniem gospodarstwa rolnego	806.78	805.08	793.23	823.83	102.1	103.9

a) Łącznie z wypłatami z innych systemów ubezpieczeniowych w przypadku zbiegu uprawnień do świadczeń z tych systemów z uprawnieniami do świadczeń z funduszu emerytalno-rentowego.

b) Łącznie z rentami kombatanckimi.

c) Łącznie z rentami szkoleniowymi.

d) Łącznie z rentami socjalnymi.

TABLICA 8 **Przeciętne miesięczne świadczenie emerytalno-rentowe (w złotych i groszach) według oddziałów regionalnych KRUS w okresie trzech kwartałów 2007 r.^{a)}**

Wyszczególnienie	Ogółem	Emerytury ^{c)}	Renty ^{b)}			
			z tyt. niezdolności do pracy		rodzinne	
			ogółem ^{d)}	w tym: wypadkowe	ogółem ^{e)}	w tym: wypadkowe
1	2	3	4	5	6	7
OGÓŁEM	813.61	852.12	645.22	662.61	818.02	805.95
Min. Obrony Narodowej	2 400.12	2 400.12				
Min. Sprawiedliwości ^{f)}	288.52	288.52				
Min. Spraw Wewn. i Admin.	2 082.59	2 082.59				
Razem oddziały regionalne	811.80	849.91	645.22	662.61	813.02	805.95
Augustów	781.38	805.57	652.27	681.97	830.38	855.31
Białystok	790.86	806.86	657.53	722.56	854.99	800.27
Bielsko-Biała	950.82	997.28	662.82	657.51	841.84	778.48
Biłgoraj	820.98	859.99	653.16	639.30	914.96	963.84
Bydgoszcz	837.27	888.89	645.61	659.95	1 137.75	1 038.70
Chełm	820.81	867.22	671.80	710.96	817.67	832.01
Ciechanów	782.05	815.31	646.73	656.57	812.69	742.12
Częstochowa	914.56	948.29	676.58	696.08	766.54	758.40
Gdańsk	798.52	863.44	630.28	664.75	808.57	802.64
Grudziądz	813.43	854.25	659.61	653.49	802.48	720.87
Jaśło	794.82	821.68	621.55	638.55	843.15	695.23
Jelenia Góra	965.61	1 048.13	640.61	718.92	758.10	636.80
Katowice	1 121.56	1 190.67	639.16	649.17	769.94	759.86
Kielce	798.58	824.70	640.64	648.08	810.31	836.38
Konin	794.83	842.13	639.67	654.43	826.86	773.21
Koszalin	848.73	881.65	668.88	754.22	922.03	1 115.82
Kraków	788.49	864.87	626.04	640.35	747.20	721.87
Legnica	901.24	955.87	671.39	684.22	895.09	1 120.58
Lublin	805.45	847.49	652.79	666.91	781.02	825.08
Łódź	824.74	868.28	639.35	670.84	768.02	712.12
Nowy Sącz	728.61	754.24	620.60	654.13	782.66	765.11
Olsztyn	814.24	856.42	661.09	672.80	848.09	925.95
Opatów	767.08	797.04	635.54	649.84	798.86	812.05
Opole	864.35	884.49	676.96	719.20	836.46	833.09
Ostrołęka	770.55	790.56	637.18	670.41	761.14	841.71
Ostrów Wlkp.	809.09	847.47	648.14	644.00	782.04	873.09
Piła	840.48	910.18	645.06	660.80	890.54	755.75
Płock	766.94	789.07	652.24	669.85	743.49	776.59
Poznań	828.45	888.07	650.28	653.14	787.73	753.17
Przeworsk	781.02	824.08	642.43	639.12	776.30	731.32
Radom	768.85	784.17	613.75	650.67	904.24	1 047.67
Radzyń Podlaski	788.22	828.93	658.04	653.58	783.45	739.86
Rawicz	811.28	880.34	648.26	662.75	797.57	750.30
Rzeszów	776.99	805.06	656.81	670.19	780.20	700.08
Siedlce	755.53	787.71	602.19	642.70	683.09	661.52
Słupsk	825.86	872.44	638.04	676.21	844.76	691.50
Sulęcín	896.52	960.35	667.36	676.63	889.44	737.25
Szczecin	895.16	952.65	653.09	681.48	1 105.86	1 393.75
Sztum	818.45	867.40	667.78	655.68	848.60	755.42
Tarnów	761.74	785.90	642.85	666.10	848.33	774.54
Tomaszów Maz.	799.31	820.01	625.94	637.68	905.97	1 012.24
Wałbrzych	923.95	988.30	676.18	696.32	805.75	747.23
Warszawa	794.45	836.40	591.43	619.81	746.14	678.68
Włocławek	771.82	811.78	651.15	673.97	791.60	788.06
Wrocław	878.37	917.25	657.02	692.62	874.61	822.90
Zambrów	755.11	782.62	622.91	629.12	725.13	765.34
Zduńska Wola	796.87	825.85	655.57	666.95	772.92	686.62
Zielona Góra	918.68	979.11	677.92	664.78	863.86	751.28
Żyrardów	807.31	837.99	637.99	651.95	957.88	896.75

a) Łącznie z wypłatami z innych systemów ubezpieczeniowych w przypadku zbiegu uprawnień do świadczeń z tych systemów z uprawnieniami do świadczeń z funduszu emerytalno-rentowego.

b) Łącznie z rentami kombatanckimi finansowanymi z budżetu państwa.

c) Łącznie z rentami strukturalnymi.

d) Łącznie z rentami szkoleniowymi.

e) Łącznie z rentami socjalnymi.

f) Wyłącznie świadczenia rolnicze.

TABLICA 9 Przeciętne miesięczne świadczenie emerytalno-rentowe (w złotych i groszach) według województw w okresie trzech kwartałów 2007 r. ^{a)}

Wyszczególnienie	Ogółem	Emerytury ^{c)}	Renty ^{b)}			
			z tyt. niezdolności do pracy		rodzinne	
			ogółem ^{d)}	w tym: wypadkowe	ogółem ^{e)}	w tym: wypadkowe
1	2	3	4	5	6	7
OGÓŁEM	813,61	852,12^{f)}	645,22	662,61	818,02	805,95
dolnośląskie	905.00	959.27	663.11	692.76	841.19	814.62
kujawsko-pomorskie	804.75	848.91	651.38	664.31	887.49	821.89
lubelskie	803.31	843.54	654.20	662.42	816.72	833.27
lubuskie	920.07	977.97	675.09	672.55	885.79	752.68
łódzkie	797.04	824.28	642.23	656.90	827.92	807.18
małopolskie	786.50	829.54	631.02	654.08	788.75	787.36
mazowieckie	772.55	799.20	626.58	650.82	775.76	778.97
opolskie	864.14	885.05	673.29	718.46	820.92	810.10
podkarpackie	779.69	810.45	642.43	651.94	803.87	707.29
podlaskie	775.63	797.21	642.52	680.42	801.21	794.55
pomorskie	811.75	870.14	640.27	667.55	843.40	817.70
śląskie	1 030.95	1 085.24	665.89	666.37	778.38	752.39
świętokrzyskie	790.15	818.67	635.83	645.97	811.90	831.20
warmińsko-mazurskie	811.65	849.99	659.85	671.59	838.17	857.17
wielkopolskie	812.68	866.28	644.56	651.94	812.86	788.77
zachodniopomorskie	876.67	925.92	661.51	708.94	973.87	1 153.38

^{a)} Łącznie z wypłatami z Funduszu Ubezpieczeń Społecznych w przypadku zbiegu uprawnień do świadczeń z tego funduszu z uprawnieniami do świadczeń z funduszu emerytalno-rentowego.

^{b)} Łącznie z rentami kombatanckimi finansowanymi z budżetu państwa.

^{c)} Łącznie z rentami strukturalnymi.

^{d)} Łącznie z rentami szkoleniowymi.

^{e)} Łącznie z rentami socjalnymi.

^{f)} Łącznie z:

- Ministerstwem Obrony Narodowej
- Ministerstwem Sprawiedliwości
- Ministerstwem Spraw Wewnętrznych i Administracji.

TABLICA 10 Wnioski o przyznanie emerytur i rent według rodzajów świadczeń w okresie trzech kwartałów 2007 r.

Wyszczególnienie	Pozostałe z poprzedniego okresu	Zarejestrowane	Załatwione		Pozostałe do załatwienia
			Razem	w tym po terminie ustawowym	
1	2	3	4	5	6
OGÓŁEM	3 978	50 575	50 335	2	4 218
Emerytury	714	29 135	28 825	2	1 024
w tym wcześniejsze	581	11 387	11 135	2	833
Renty z tyt. niezdolności do pracy	2 845	16 551	16 626	0	2 770
Renty rodzinne	242	3 971	3 922	0	291
Renty z tyt. niezdolności do pracy wypadkowe	175	896	938	0	133
Emerytury i renty z art. 9 ustawy z dnia 24.02.1990 r.	2	22	24	0	0

TABLICA 11 Decyzje i umorzenia w sprawach o emerytury i renty według rodzajów świadczeń w okresie trzech kwartałów 2007 r.

Wyszczególnienie	Decyzje i umorzenia ogółem	Decyzje			Wnioski umorzone	
		Razem	Przyznające świadczenia	Odmowne		
	W liczbach bezwzględnych				W % ogółu wydanych decyzji	W liczbach bezwzględnych
1	2	3	4	5	6	7
OGÓŁEM	50 335	50 114	40 422	9 692	19,3	221
Emerytury	28 825	28 761	26 562	2 199	8,0	64
w tym wcześniejsze	11 135	11 106	9 643	1 463	13,0	29
Renty z tyt. niezdolności do pracy	16 626	16 499	9 643	6 856	42,0	127
Renty rodzinne	3 922	3 901	3 688	213	5,0	21
Renty z tyt. niezdolności do pracy wypadkowe	938	929	507	422	45,0	9
Emerytury i renty z art. 9 ustawy z dnia 24.02.1990 r.	24	24	22	2	8,0	0

TABLICA 12 Wnioski o przyznanie emerytur i rent według oddziałów regionalnych KRUS w okresie trzech kwartałów 2007 r.

Wyszczególnienie	Pozostałe z poprzedniego okresu	Zarejestrowane	Załatwione		Pozostałe do załatwienia	Wnioski pozostałe do zarejestrowanych w % ^{a)}
			razem	w tym po terminie ustawowym		
1	2	3	4	5	6	7
OGÓŁEM	3 978	50 575	50 335	2	4 218	75.1
Augustów	89	963	938	0	114	106.5
Białystok	98	1 670	1 649	1	119	64.1
Bielsko-Biała	57	647	653	0	51	70.9
Biłgoraj	157	2 019	2 005	0	171	76.2
Bydgoszcz	114	1 291	1 270	0	135	94.1
Chełm	36	1 063	1 001	0	98	83.0
Ciechanów	70	1 452	1 436	0	86	53.3
Częstochowa	73	692	684	0	81	105.3
Gdańsk	89	954	993	0	50	47.2
Grudziądz	74	1 104	1 081	0	97	79.1
Jasło	60	575	567	0	68	106.4
Jelenia Góra	17	231	232	0	16	62.3
Katowice	80	461	468	0	73	142.5
Kielce	172	2 202	2 164	0	210	85.8
Konin	100	1 417	1 396	0	121	76.9
Koszalin	61	367	396	0	32	78.5
Kraków	119	1 257	1 219	0	157	112.4
Legnica	31	469	459	0	41	78.7
Lublin	195	2 290	2 265	0	220	86.5
Łódź	51	408	416	0	43	94.9
Nowy Sącz	128	1 672	1 666	0	134	72.1
Olsztyn	67	872	887	0	52	53.7
Opatów	120	1 408	1 414	0	114	72.9
Opole	73	1 006	989	0	90	80.5
Ostrołęka	69	981	989	0	61	56.0
Ostrów Wlkp.	148	1 564	1 578	0	134	77.1
Piła	42	558	552	0	48	77.4
Płock	139	1 372	1 361	0	150	98.4
Poznań	161	1 091	1 162	0	90	74.2
Przeworsk	50	848	833	0	65	69.0
Radom	48	1 440	1 392	0	96	60.0
Radzyń Podlaski	65	1 168	1 161	0	72	55.5
Rawicz	44	627	610	0	61	87.6
Rzeszów	91	1 010	1 016	0	85	75.7
Siedlce	105	1 573	1 573	0	105	60.1
Słupsk	22	297	298	0	21	63.6
Sulęcín	30	450	438	0	42	84.0
Szczecin	41	519	517	1	43	74.6
Sztum	42	488	488	0	42	77.5
Tarnów	106	1 425	1 398	0	133	84.0
Tomaszów Maz.	72	1 070	1 072	0	70	58.9
Wałbrzych	33	386	387	0	32	74.6
Warszawa	82	633	653	0	62	88.2
Włocławek	67	1 281	1 260	0	88	61.8
Wrocław	65	713	724	0	54	68.2
Zambrów	85	1 512	1 529	0	68	40.5
Zduńska Wola	130	1 589	1 629	0	90	51.0
Zielona Góra	32	467	460	0	39	75.2
Żyrardów	78	1 023	1 007	0	94	82.7

^{a)} Liczba wniosków pozostałych do załatwienia do przeciętnej miesięcznej liczby wniosków zarejestrowanych.

TABLICA 13 **Decyzje i umorzenia w sprawach wniosków o emerytury i renty według oddziałów regionalnych KRUS w okresie trzech kwartałów 2007 r.**

Wyszczególnienie	Decyzje i umorzenia ogółem	Decyzje			Wnioski umorzone	
		Razem	Przyznające emerytury lub renty	Odmowne		
	W liczbach bezwzględnych				W % ogółu wydanych decyzji	W liczbach bezwzględnych
1	2	3	4	5	6	7
OGÓŁEM	50 335	50 114	40 422	9 692	19.3	221
Augustów	938	933	728	205	22.0	5
Białystok	1 649	1 641	1 263	378	23.0	8
Bielsko-Biała	653	652	531	121	18.6	1
Biłgoraj	2 005	1 972	1 505	467	23.7	33
Bydgoszcz	1 270	1 266	1 044	222	17.5	4
Chełm	1 001	1 000	843	157	15.7	1
Ciechanów	1 436	1 434	1 258	176	12.3	2
Częstochowa	684	683	528	155	22.7	1
Gdańsk	993	993	856	137	13.8	0
Grudziądz	1 081	1 077	898	179	16.6	4
Jasło	567	564	413	151	26.8	3
Jelenia Góra	232	232	196	36	15.5	0
Katowice	468	466	373	93	20.0	2
Kielce	2 164	2 144	1 782	362	16.9	20
Konin	1 396	1 395	1 100	295	21.1	1
Koszalin	396	391	300	91	23.3	5
Kraków	1 219	1 209	1 094	115	9.5	10
Legnica	459	459	345	114	24.8	0
Lublin	2 265	2 263	1 778	485	21.4	2
Łódź	416	416	350	66	15.9	0
Nowy Sącz	1 666	1 650	1 283	367	22.2	16
Olsztyn	887	880	744	136	15.5	7
Opatów	1 414	1 412	1 088	324	22.9	2
Opole	989	983	765	218	22.2	6
Ostrołęka	989	978	776	202	20.7	11
Ostrów Wlkp.	1 578	1 576	1 306	270	17.1	2
Piła	552	551	468	83	15.1	1
Płock	1 361	1 359	1 084	275	20.2	2
Poznań	1 162	1 159	937	222	19.2	3
Przeworsk	833	827	707	120	14.5	6
Radom	1 392	1 390	1 087	303	21.8	2
Radzyń Podlaski	1 161	1 160	908	252	21.7	1
Rawicz	610	609	522	87	14.3	1
Rzeszów	1 016	1 014	810	204	20.1	2
Siedlce	1 573	1 571	1 330	241	15.3	2
Słupsk	298	297	250	47	15.8	1
Sulęcín	438	438	369	69	15.8	0
Szczecin	517	504	401	103	20.4	13
Sztum	488	486	390	96	19.8	2
Tarnów	1 398	1 385	1 096	289	20.9	13
Tomaszów Maz.	1 072	1 071	791	280	26.1	1
Wałbrzych	387	384	310	74	19.3	3
Warszawa	653	647	539	108	16.7	6
Włocławek	1 260	1 259	1 007	252	20.0	1
Wrocław	724	718	576	142	19.8	6
Zambrów	1 529	1 529	1 207	322	21.1	0
Zduńska Wola	1 629	1 623	1 280	343	21.1	6
Zielona Góra	460	460	374	86	18.7	0
Żyrardów	1 007	1 004	832	172	17.1	3

TABLICA 14 Decyzje zamienne dotyczące świadczeń emerytalno-rentowych według oddziałów regionalnych KRUS w okresie trzech kwartałów 2007 r.

Wyszczególnienie	Pozostałe z poprzedniego okresu	Zarejestrowane	Załatwione		Pozostałe do załatwienia	Wnioski pozostałe do zarejestrowanych w % ^{a)}
			razem	w tym po terminie ustawowym		
1	2	3	4	5	6	7
OGÓŁEM	19 516	280 585	279 736	8	20 365	65.3
Augustów	633	10 953	11 107	0	479	39.4
Białystok	437	6 075	5 985	0	527	78.1
Bielsko-Biała	213	2 464	2 396	0	281	102.6
Biłgoraj	656	12 117	12 189	0	584	43.4
Bydgoszcz	459	6 203	6 204	1	458	66.5
Chełm	144	3 791	3 725	0	210	49.9
Ciechanów	480	5 710	5 751	0	439	69.2
Częstochowa	360	4 603	4 622	1	341	66.7
Gdańsk	368	5 023	4 858	0	533	95.5
Grudziądz	436	5 409	5 334	0	511	85.0
Jasło	189	3 215	3 144	0	260	72.8
Jelenia Góra	109	2 007	1 989	0	127	57.0
Katowice	358	7 035	7 019	0	374	47.8
Kielce	984	13 962	13 908	0	1 038	66.9
Konin	635	7 913	7 872	0	676	76.9
Koszalin	239	2 306	2 329	0	216	84.3
Kraków	755	6 101	6 121	0	735	108.4
Legnica	140	6 036	6 105	0	71	10.6
Lublin	899	8 687	8 687	0	899	93.1
Łódź	145	1 985	1 960	0	170	77.1
Nowy Sącz	656	7 354	7 388	0	622	76.1
Olsztyn	327	7 038	7 087	0	278	35.5
Opatów	382	7 387	7 259	0	510	62.1
Opole	349	3 822	3 755	0	416	98.0
Ostrołęka	289	5 390	5 371	0	308	51.4
Ostrów Wlkp.	545	6 580	6 558	0	567	77.6
Piła	280	3 180	3 176	0	284	80.4
Płock	329	5 872	5 814	0	387	59.3
Poznań	505	6 123	6 162	0	466	68.5
Przeworsk	564	4 992	5 035	0	521	93.9
Radom	393	12 910	12 797	0	506	35.3
Radzyń Podlaski	376	7 544	7 495	0	425	50.7
Rawicz	419	3 707	3 831	0	295	71.6
Rzeszów	622	6 462	6 424	2	660	91.9
Siedlce	664	7 531	7 465	0	730	87.2
Słupsk	158	2 255	2 226	0	187	74.6
Sulęcín	224	2 870	2 865	0	229	71.8
Szczecin	194	3 566	3 552	2	208	52.5
Sztum	322	4 061	4 093	0	290	64.3
Tarnów	475	6 752	6 703	0	524	69.8
Tomaszów Maz.	275	6 512	6 386	0	401	55.4
Wałbrzych	188	3 543	3 523	0	208	52.8
Warszawa	244	3 227	3 244	0	227	63.3
Włocławek	346	6 515	6 407	0	454	62.7
Wrocław	276	4 042	3 964	0	354	78.8
Zambrów	355	6 262	6 252	2	365	52.5
Zduńska Wola	561	7 147	7 265	0	443	55.8
Zielona Góra	235	2 482	2 522	0	195	70.7
Żyrardów	324	3 864	3 812	0	376	87.6

^{a)}Liczba wniosków pozostałych do załatwienia do przeciętnej miesięcznej liczby wniosków zarejestrowanych.

TABLICA 15 Zasiłki i odszkodowania powypadkowe finansowane z funduszu składkowego

Wyszczególnienie	2006	2007	2007	2007	2007	
	VII-IX	I-IX	IV-VI	VII-IX	VII-IX	
	w liczbach bezwzględnych				VII-IX	IV-VI
1	2	3	4	5	2006=100	2007=100
	ZASIŁKI CHOROBOWE					
Liczba dni	8 477 182	25 994 467	9 255 766	8 152 936	96.2	88.1
Wypłaty w zł	59 348 341	188 973 704	65 033 286	63 843 628	107.6	98.2
Przeciętny zasiłek za 1 dzień w zł i gr	7.00	7.27	7.03	7.83	112.2	111.7
	ZASIŁKI MACIERZYŃSKIE					
Liczba świadczeń	10 080	28 681	9 707	10 266	101.8	105.8
Wypłaty w zł	20 943 324	59 529 214	20 171 697	21 348 073	101.9	105.8
Przeciętny zasiłek w zł i gr	2 077.71	2 075.56	2 078.06	2 079.49	100.1	100.1
	ODSZKODOWANIA POWYPADKOWE					
Liczba świadczeń	4 953	14 121	5 013	4 230	85.4	84.4
Wypłaty w zł	17 184 689	47 731 330	17 127 739	14 837 167	86.3	86.6
Przeciętna wysokość odszkodowania w zł i gr	3 469.55	3 380.17	3 416.67	3 507.60	101.1	102.7

TABLICA 16 Zasiłki pogrzebowe finansowane z funduszu emerytalno-rentowego

Wyszczególnienie	2006	2007	2007	2007	2007	
	VII-IX	I-IX	IV-VI	VII-IX	VII-IX	
	w liczbach bezwzględnych				VII-IX	IV-VI
1	2	3	4	5	2006=100	2007=100
	ZASIŁKI POGRZEBOWE OGÓŁEM					
Liczba świadczeń	14 123	45 285	14 860	13 595	96.3	91.5
Wypłaty w zł	70 821 908	237 171 076	79 345 074	73 248 054	103.4	92.3
Przeciętny zasiłek w zł i gr	5 014.65	5 237.30	5 339.51	5 387.87	107.4	100.9
	ZASIŁKI POGRZEBOWE PO EMERYTACH I RENCISTACH					
Liczba świadczeń	12 973	41 711	13 648	12 409	95.7	90.9
Wypłaty w zł	65 051 949	218 397 098	72 871 164	66 854 501	102.8	91.7
Przeciętny zasiłek w zł i gr	5 014.41	5 235.96	5 339.33	5 387.58	107.4	100.9
	ZASIŁKI POGRZEBOWE PO UBEZPIECZONYCH					
Liczba świadczeń	950	3 009	1 019	984	103.6	96.6
Wypłaty w zł	4 764 080	15 807 016	5 444 104	5 303 935	111.3	97.4
Przeciętny zasiłek w zł i gr	5 014.82	5 253.25	5 342.59	5 390.18	107.5	100.9
	ZASIŁKI POGRZEBOWE PO CZŁONKACH RODZIN					
Liczba świadczeń	200	565	193	202	101.0	104.7
Wypłaty w zł	1 005 879	2 966 962	1 029 806	1 089 618	108.3	105.8
Przeciętny zasiłek w zł i gr	5 029.39	5 251.26	5 335.78	5 394.15	107.3	101.1

TABLICA 17 Zasiłki chorobowe, macierzyńskie oraz odszkodowania powypadkowe według oddziałów regionalnych KRUS w okresie trzech kwartałów 2007 r.

Wyszczególnienie	Zasiłki				Jednorazowe odszkodowania z tytułu wypadków przy pracy	
	chorobowe		macierzyńskie		Liczba	Kwota w zł
	Liczba	Kwota w zł	Liczba	Kwota w zł		
1	2	3	4	5	6	7
OGÓŁEM	25 994 467	188 973 704	28 681	59 529 214	14 121	47 731 330
Augustów	287 081	2 094 144	592	1 237 449	364	1 316 940
Białystok	346 470	2 527 344	916	1 902 173	397	1 248 320
Bielsko-Biała	240 574	1 751 002	444	919 707	166	582 095
Biłgoraj	1 206 014	8 792 551	871	1 799 039	494	1 918 267
Bydgoszcz	737 241	5 378 011	754	1 571 854	420	1 313 909
Chełm	319 312	2 325 484	360	752 800	251	742 835
Ciechanów	696 569	5 087 218	629	1 304 900	290	1 439 140
Częstochowa	331 371	2 403 074	405	840 800	157	462 010
Gdańsk	532 186	3 882 672	721	1 501 783	247	756 700
Grudziądz	544 477	3 974 496	534	1 109 154	369	1 163 955
Jaśło	524 895	3 791 520	396	820 093	174	430 755
Jelenia Góra	82 604	602 440	160	334 456	66	213 615
Katowice	283 308	2 055 248	376	782 447	168	608 650
Kielce	1 597 112	11 559 333	922	1 921 105	508	1 623 454
Konin	805 057	5 866 563	612	1 276 107	309	1 036 270
Koszalin	123 462	898 852	154	316 343	82	352 735
Kraków	726 576	5 266 073	834	1 730 601	399	1 199 440
Legnica	177 355	1 277 997	207	412 377	72	199 045
Lublin	1 088 818	7 895 949	1 265	2 614 115	799	2 671 128
Łódź	172 827	1 254 796	131	272 058	61	205 390
Nowy Sącz	856 314	6 219 207	1 652	3 437 789	433	1 415 700
Olsztyn	307 780	2 248 558	456	945 681	371	1 334 565
Opatów	1 125 201	8 129 472	841	1 750 326	414	1 253 020
Opole	357 562	2 604 467	721	1 498 034	212	782 630
Ostrołęka	509 976	3 720 873	689	1 435 580	201	885 481
Ostrów Wlkp.	640 750	4 676 535	829	1 726 042	407	1 220 590
Piła	339 318	2 482 065	418	871 963	176	511 595
Płock	609 877	4 423 340	548	1 143 375	355	1 356 655
Poznań	522 588	3 803 237	627	1 301 018	361	1 053 505
Przeworsk	611 441	4 432 132	597	1 237 213	266	783 000
Radom	657 389	4 765 926	915	1 873 816	276	1 156 200
Radzyń Podlaski	540 166	3 942 682	691	1 440 480	400	1 253 725
Rawicz	417 110	3 040 154	451	941 091	189	636 380
Rzeszów	829 706	6 028 446	746	1 545 223	316	943 055
Siedlce	838 649	6 068 201	1 008	2 085 521	643	2 479 015
Słupsk	180 601	1 318 792	227	474 682	128	461 540
Sulęcín	172 780	1 263 579	202	420 405	123	392 450
Szczecin	164 301	1 203 026	230	477 145	89	232 180
Sztum	239 786	1 747 542	247	514 327	192	578 361
Tarnów	1 083 696	7 865 467	1 218	2 531 580	322	1 234 925
Tomaszów Maz.	840 378	6 112 474	493	1 023 597	417	1 519 980
Wałbrzych	145 035	1 039 311	159	324 952	141	295 160
Warszawa	190 374	1 383 411	243	498 398	131	491 855
Włocławek	618 522	4 506 202	451	931 670	392	1 176 175
Wrocław	337 583	2 458 824	304	635 331	96	284 115
Zambrów	402 261	2 916 263	914	1 905 221	588	2 060 950
Zduńska Wola	968 423	7 070 742	693	1 431 965	335	1 151 500
Zielona Góra	155 719	1 133 561	309	633 389	132	602 540
Żyrardów	507 872	3 684 450	519	1 074 043	222	699 830

TABLICA 18 **Zasiłki pogrzebowe według oddziałów regionalnych KRUS w okresie trzech kwartałów 2007 r.**

Wyszczególnienie	Zasiłki pogrzebowe					
	po emerytach i rencistach		po ubezpieczonych		po członkach rodzin	
	Liczba	Kwota w zł	Liczba	Kwota w zł	Liczba	Kwota w zł
1	2	3	4	5	6	7
OGÓŁEM	41 711	218 397 098	3 009	15 807 016	565	2 966 962
Augustów	866	4 536 786	61	321 004	17	89 200
Białystok	1 557	8 145 057	119	621 794	22	114 435
Bielsko-Biała	398	2 086 596	35	181 919	8	42 089
Biłgoraj	1 578	8 257 088	112	588 424	17	89 805
Bydgoszcz	903	4 731 858	75	389 499	6	31 159
Chełm	585	3 079 869	39	207 272	11	58 250
Ciechanów	1 178	6 172 479	80	421 643	10	52 739
Częstochowa	705	3 695 678	37	195 791	4	21 487
Gdańsk	553	2 889 674	44	230 524	11	57 516
Grudziądz	812	4 266 099	50	263 209	10	52 213
Jasło	532	2 790 317	11	57 049	5	25 438
Jelenia Góra	282	1 477 952	19	100 000	2	10 254
Katowice	546	2 845 543	20	104 499	2	10 614
Kielce	1 747	9 146 646	117	617 791	17	88 111
Konin	1 012	5 313 651	66	348 257	15	79 493
Koszalin	380	1 933 992	17	89 373	4	20 546
Kraków	758	3 974 899	65	339 846	11	56 276
Legnica	372	1 943 873	21	111 332	3	16 162
Lublin	1 880	9 859 605	144	754 492	33	173 852
Łódź	364	1 891 128	29	151 593	2	10 837
Nowy Sącz	891	4 667 914	96	503 155	24	124 542
Olsztyn	763	4 005 164	45	236 697	7	37 368
Opatów	1 292	6 784 952	78	409 205	14	72 117
Opole	865	4 521 820	78	408 773	11	57 125
Ostrołęka	1 074	5 621 083	77	405 904	12	62 654
Ostrów Wlkp.	954	4 984 447	64	335 735	22	116 184
Piła	464	2 435 089	37	196 373	17	89 559
Płock	1 227	6 419 697	89	468 363	18	94 245
Poznań	648	3 401 434	58	307 239	11	57 761
Przeworsk	732	3 817 883	33	174 152	12	63 805
Radom	1 469	7 663 260	129	678 790	32	167 581
Radzyń Podlaski	953	4 988 595	66	344 466	11	58 924
Rawicz	490	2 570 921	42	221 041	7	36 634
Rzeszów	1 018	5 330 052	53	278 060	7	37 462
Siedlce	1 864	9 745 001	152	797 090	21	110 500
Słupsk	306	1 608 951	18	95 391	2	10 743
Sulęcín	371	1 943 839	23	120 286	3	15 975
Szczecin	484	2 535 438	17	88 617	10	52 455
Sztum	474	2 484 990	26	137 084	6	31 439
Tarnów	1 001	5 240 623	52	271 705	21	110 650
Tomaszów Maz.	1 064	5 578 516	108	571 569	10	53 228
Wałbrzych	357	1 870 523	28	148 614	-	-
Warszawa	662	3 464 862	44	230 051	6	30 856
Włocławek	987	5 171 987	45	237 159	13	68 993
Wrocław	675	3 530 686	56	290 793	10	52 987
Zambrów	1 181	6 193 299	114	600 959	20	105 648
Zduńska Wola	1 209	6 339 854	112	589 096	12	63 855
Zielona Góra	434	2 281 970	18	95 130	7	36 181
Żyrardów	794	4 155 458	90	470 206	9	47 018

TABLICA 19 **Odsetki za zwłokę w załatwianiu świadczeń rolnych według oddziałów regionalnych KRUS w okresie trzech kwartałów 2007 r.**

Wyszczególnienie	Razem		Z ubezpieczenia emerytalno-rentowego		Z ubezpieczenia wypadkowego, chorobowego i macierzyńskiego	
	Liczba wypłat	Kwota w zł	Liczba wypłat	Kwota w zł	Liczba wypłat	Kwota w zł
1	2	3	4	5	6	7
OGÓŁEM	179	21 936	158	20 051	21	1 885
Augustów	–	–	–	–	–	–
Białystok	11	380	7	373	4	7
Bielsko-Biała	–	–	–	–	–	–
Biłgoraj	–	–	–	–	–	–
Bydgoszcz	34	3 523	34	3 523	–	–
Chełm	7	1 520	7	1 520	–	–
Ciechanów	5	932	5	932	–	–
Częstochowa	4	13	4	13	–	–
Gdańsk	1	1 386	1	1 386	–	–
Grudziądz	–	–	–	–	–	–
Jaśło	–	–	–	–	–	–
Jelenia Góra	–	–	–	–	–	–
Katowice	6	292	4	291	2	1
Kielce	5	6	4	3	1	3
Konin	1	1 344	–	–	1	1 344
Koszalin	–	–	–	–	–	–
Kraków	–	–	–	–	–	–
Legnica	–	–	–	–	–	–
Lublin	–	–	–	–	–	–
Łódź	–	–	–	–	–	–
Nowy Sącz	–	–	–	–	–	–
Olsztyn	30	5 325	27	5 314	3	11
Opatów	2	45	2	45	–	–
Opole	–	–	–	–	–	–
Ostrołęka	2	328	2	328	–	–
Ostrów Wlkp.	–	–	–	–	–	–
Piła	3	87	3	87	–	–
Płock	–	–	–	–	–	–
Poznań	4	449	4	449	–	–
Przeworsk	–	–	–	–	–	–
Radom	–	–	–	–	–	–
Radzyń Podlaski	–	–	–	–	–	–
Rawicz	36	2 638	36	2 638	–	–
Rzeszów	5	207	3	152	2	55
Siedlce	1	3	1	3	–	–
Słupsk	–	–	–	–	–	–
Sulęcín	2	279	2	279	–	–
Szczecin	7	52	4	52	3	0
Sztum	–	–	–	–	–	–
Tarnów	–	–	–	–	–	–
Tomaszów Maz.	–	–	–	–	–	–
Wałbrzych	–	–	–	–	–	–
Warszawa	2	52	–	–	2	52
Włocławek	5	1 030	5	1 030	–	–
Wrocław	2	1 631	1	1 627	1	4
Zambrów	2	7	2	7	–	–
Zduńska Wola	2	409	–	–	2	409
Zielona Góra	–	–	–	–	–	–
Żyrardów	–	–	–	–	–	–

TABLICA 20 **Ryczałty energetyczne, dodatki kombatanckie i kompensacyjne według oddziałów regionalnych KRUS w okresie trzech kwartałów 2007 r.**

Wyszczególnienie	Ryczałty energetyczne			Dodatki kombatanckie			Dodatki kompensacyjne		
	Liczba świadczeń	Kwota ogółem w zł	Przeciętna miesięczna w zł i gr.	Liczba świadczeń	Kwota ogółem w zł	Przeciętna miesięczna w zł i gr.	Liczba świadczeń	Kwota ogółem w zł	Przeciętna miesięczna w zł i gr.
1	2	3	4	5	6	7	8	9	10
OGÓLEM	1 350 452	148 594 472	110,03	546 238	83 626 280	153,09	1 189 972	27 359 387	22,99
Augustów	21 700	2 388 506	110,07	7 497	1 149 078	153,27	17 818	409 917	23,01
Białystok	38 990	4 292 735	110,10	13 181	2 018 278	153,12	32 675	751 745	23,01
Bielsko-Biała	10 542	1 157 834	109,83	3 603	549 646	152,55	8 821	202 523	22,96
Biłgoraj	88 075	9 685 596	109,97	51 490	7 879 481	153,03	82 691	1 900 814	22,99
Bydgoszcz	38 966	4 284 177	109,95	17 488	2 674 837	152,95	33 103	760 498	22,97
Chełm	26 126	2 872 239	109,94	9 637	1 471 850	152,73	24 503	562 941	22,97
Ciechanów	36 167	3 983 992	110,16	16 804	2 574 358	153,20	29 395	676 164	23,00
Częstochowa	25 353	2 790 601	110,07	8 543	1 306 864	152,97	22 200	510 731	23,01
Gdańsk	23 509	2 586 205	110,01	9 716	1 485 790	152,92	17 470	401 392	22,98
Grudziądz	33 669	3 702 256	109,96	15 236	2 329 407	152,89	27 623	634 754	22,98
Jaśło	10 228	1 124 026	109,90	3 109	475 808	153,04	9 074	208 383	22,96
Jelenia Góra	23 166	2 548 589	110,01	9 772	1 495 747	153,06	22 648	520 773	22,99
Katowice	22 547	2 478 526	109,93	7 349	1 124 721	153,04	17 838	409 641	22,96
Kielce	66 435	7 317 364	110,14	26 774	4 104 420	153,30	63 153	1 453 669	23,02
Konin	33 419	3 686 238	110,30	14 232	2 185 562	153,57	29 853	688 159	23,05
Koszalin	14 551	1 600 716	110,01	5 402	826 920	153,08	13 575	311 954	22,98
Kraków	18 987	2 093 268	110,25	7 035	1 077 998	153,23	17 818	410 538	23,04
Legnica	19 741	2 169 163	109,88	7 619	1 163 769	152,75	18 585	426 003	22,92
Lublin	68 103	7 482 386	109,87	26 386	4 029 969	152,73	62 076	1 424 714	22,95
Łódź	11 366	1 251 065	110,07	5 006	767 788	153,37	10 718	246 575	23,01
Nowy Sącz	10 083	1 112 232	110,31	3 396	521 306	153,51	8 371	192 963	23,05
Olsztyn	25 148	2 766 032	109,99	9 332	1 427 271	152,94	22 215	510 616	22,99
Opatów	35 337	3 888 396	110,04	13 575	2 077 716	153,05	32 131	738 900	23,00
Opole	28 953	3 187 621	110,10	8 579	1 315 211	153,31	22 471	517 010	23,01
Ostrołęka	25 381	2 790 913	109,96	9 731	1 487 781	152,89	19 922	457 762	22,98
Ostrów Wlkp.	31 023	3 419 767	110,23	12 254	1 879 029	153,34	27 452	632 295	23,03
Piła	21 431	2 358 876	110,07	9 612	1 470 777	153,01	18 728	430 783	23,00
Płock	34 981	3 856 673	110,25	15 860	2 441 236	153,92	28 980	667 983	23,05
Poznań	31 342	3 452 216	110,15	16 066	2 466 566	153,53	28 314	650 939	22,99
Przeworsk	21 612	2 375 521	109,92	10 514	1 607 621	152,90	19 647	451 441	22,98
Radom	29 601	3 261 181	110,17	10 741	1 646 429	153,28	25 158	579 053	23,02
Radzyń Podlaski	28 399	3 122 868	109,96	9 263	1 414 556	152,71	23 736	545 338	22,98
Rawicz	18 307	2 012 846	109,95	7 206	1 102 202	152,96	15 541	356 971	22,97
Rzeszów	18 225	2 004 995	110,01	5 905	903 208	152,96	16 940	389 304	22,98
Siedlce	44 460	4 879 783	109,76	14 151	2 157 681	152,48	36 826	844 308	22,93
Słupsk	11 979	1 314 980	109,77	4 046	618 428	152,85	9 610	220 424	22,94
Sulęcín	19 564	2 155 202	110,16	7 725	1 184 771	153,37	18 408	423 843	23,02
Szczecin	24 109	2 653 688	110,07	10 375	1 589 346	153,19	22 561	518 796	23,00
Sztum	12 988	1 430 382	110,13	4 547	697 015	153,29	11 315	260 501	23,02
Tarnów	15 034	1 653 201	109,96	4 633	708 504	152,93	12 963	297 821	22,97
Tomaszów Maz.	23 937	2 630 254	109,88	8 295	1 267 891	152,85	21 082	483 890	22,95
Wałbrzych	19 802	2 176 208	109,90	8 568	1 310 081	152,90	19 276	442 756	22,97
Warszawa	15 633	1 722 714	110,20	5 927	909 183	153,40	14 255	328 315	23,03
Włocławek	29 650	3 263 963	110,08	11 599	1 778 230	153,31	24 972	574 615	23,01
Wrocław	31 470	3 453 296	109,73	11 655	1 779 135	152,65	30 416	697 372	22,93
Zambrów	30 890	3 400 478	110,08	12 435	1 906 909	153,35	25 468	586 227	23,02
Zduńska Wola	37 075	4 086 054	110,21	19 831	3 041 587	153,38	34 004	783 227	23,03
Zielona Góra	24 890	2 740 765	110,12	9 355	1 432 173	153,09	23 403	538 100	22,99
Żyrardów	17 508	1 927 886	110,11	5 183	792 145	152,84	14 170	325 948	23,00

TABLICA 21 Liczba przekazanych gospodarstw rolnych według oddziałów regionalnych KRUS w okresie trzech kwartałów 2007 r.

Wyszczególnienie	Razem	w tym odpłatnie Agencji Nieruchomości Rolnych
1	2	3
OGÓLEM	15 745	0
Augustów	340	0
Białystok	689	0
Bielsko-Biała	180	0
Biłgoraj	594	0
Bydgoszcz	123	0
Chełm	181	0
Ciechanów	570	0
Częstochowa	497	0
Gdańsk	347	0
Grudziądz	241	0
Jasło	208	0
Jelenia Góra	111	0
Katowice	334	0
Kielce	365	0
Konin	624	0
Koszalin	145	0
Kraków	498	0
Legnica	274	0
Lublin	877	0
Łódź	189	0
Nowy Sącz	342	0
Olsztyn	209	0
Opatów	393	0
Opole	333	0
Ostrołęka	512	0
Ostrów Wlkp.	760	0
Piła	140	0
Płock	157	0
Poznań	202	0
Przeworsk	197	0
Radom	360	0
Radzyń Podlaski	224	0
Rawicz	175	0
Rzeszów	533	0
Siedlce	779	0
Słupsk	209	0
Sulęcín	55	0
Szczecin	164	0
Sztum	128	0
Tarnów	336	0
Tomaszów Maz.	292	0
Wałbrzych	57	0
Warszawa	262	0
Włocławek	338	0
Wrocław	170	0
Zambrów	631	0
Zduńska Wola	164	0
Zielona Góra	88	0
Żyrardów	148	0

TABLICA 22 Liczba płatników składek według oddziałów regionalnych KRUS
w dniu 30 września 2007 r.

Wyszczególnienie	Ogółem		Fundusz Składowy		Fundusz Emerytalno-Rentowy		Fundusz Składowy i Emerytalno-Rentowy	
	Razem	w tym czynnych	Razem	w tym czynnych	Razem	w tym czynnych	Razem	w tym czynnych
1	2	3	4	5	6	7	8	9
OGÓŁEM	1 199 926	1 162 111	15 313	13 818	57 104	53 511	1 127 509	1 094 782
Augustów	21 964	21 217	145	134	1 332	1 272	20 487	19 811
Białystok	36 983	36 052	156	138	1 943	1 924	34 884	33 990
Bielsko-Biała	20 294	19 753	472	453	609	550	19 213	18 750
Biłgoraj	38 858	37 105	277	240	1 740	1 662	36 841	35 203
Bydgoszcz	27 821	27 221	282	278	1 775	1 732	25 764	25 211
Chełm	16 714	16 035	187	178	568	551	15 959	15 306
Ciechanów	27 258	26 498	245	187	1 608	1 578	25 405	24 733
Częstochowa	20 575	19 944	64	43	940	902	19 571	18 999
Gdańsk	20 874	20 501	160	137	699	655	20 015	19 709
Grudziądz	22 582	22 149	263	255	1 576	1 568	20 743	20 326
Jasło	16 014	15 693	348	324	571	535	15 095	14 834
Jelenia Góra	8 598	8 259	60	25	399	306	8 139	7 928
Katowice	16 587	16 160	209	197	538	507	15 840	15 456
Kielce	47 207	45 169	464	398	2 411	2 224	44 332	42 547
Konin	27 300	26 640	375	369	1 303	1 278	25 622	24 993
Koszalin	9 421	8 897	77	33	515	465	8 829	8 399
Kraków	35 947	34 317	455	341	1 119	776	34 373	33 200
Legnica	10 659	10 280	255	236	792	657	9 612	9 387
Lublin	53 238	50 485	786	707	1 893	1 785	50 559	47 993
Łódź	7 604	7 447	137	133	375	366	7 092	6 948
Nowy Sącz	43 805	43 496	3 339	3 312	737	685	39 729	39 499
Olsztyn	18 936	18 190	219	204	838	800	17 879	17 186
Opatów	39 222	37 572	228	161	1 800	1 675	37 194	35 736
Opole	29 961	29 555	129	120	1 577	1 532	28 255	27 903
Ostrołęka	25 584	25 037	306	271	1 664	1 590	23 614	23 176
Ostrów Wlkp.	32 009	31 311	281	216	1 734	1 669	29 994	29 426
Piła	13 099	12 750	150	139	586	545	12 363	12 066
Płock	28 394	27 137	359	282	2 229	2 082	25 806	24 773
Poznań	23 333	22 898	399	380	996	963	21 938	21 555
Przeworsk	22 590	21 728	294	249	692	637	21 604	20 842
Radom	41 221	39 724	311	229	2 158	1 976	38 752	37 519
Radzyń Podlaski	24 353	23 611	339	320	977	930	23 037	22 361
Rawicz	15 360	15 067	118	116	665	630	14 577	14 321
Rzeszów	29 713	29 032	380	360	832	746	28 501	27 926
Siedlce	43 923	42 184	382	329	2 629	2 409	40 912	39 446
Słupsk	9 192	8 904	88	83	524	505	8 580	8 316
Sulęcín	10 396	9 845	109	88	428	382	9 859	9 375
Szczecin	13 121	12 646	108	80	692	646	12 321	11 920
Sztum	11 929	11 433	145	125	674	578	11 110	10 730
Tarnów	40 648	40 070	203	201	923	904	39 522	38 965
Tomaszów Maz.	28 713	27 297	315	295	1 680	1 564	26 718	25 438
Wałbrzych	9 911	9 463	175	138	536	459	9 200	8 866
Warszawa	15 218	14 710	84	71	534	486	14 600	14 153
Włocławek	21 967	21 124	256	224	1 298	1 238	20 413	19 662
Wrocław	19 459	18 718	102	64	1 281	1 213	18 076	17 441
Zambrów	30 934	30 617	221	205	1 930	1 904	28 783	28 508
Zduńska Wola	34 641	33 581	372	344	1 909	1 855	32 360	31 382
Zielona Góra	11 936	11 669	174	162	418	387	11 344	11 120
Żyrardów	23 860	22 920	310	244	1 457	1 228	22 093	21 448

TABLICA 23 Liczba płatników składek według województw w dniu 30 września 2007 r.

Wyszczególnienie	Ogółem		Fundusz Składowy		Fundusz Emerytalno-Rentowy		Fundusz Składowy i Emerytalno-Rentowy	
	Razem	w tym czynnych	Razem	w tym czynnych	Razem	w tym czynnych	Razem	w tym czynnych
1	2	3	4	5	6	7	8	9
OGÓŁEM	1 199 926	1 162 111	15 313	13 818	57 104	53 511	1 127 509	1 094 782
dolnośląskie	51 577	49 559	614	478	3 169	2 794	47 794	46 287
kujawsko-pomorskie	67 569	65 748	759	717	4 322	4 214	62 488	60 817
lubelskie	146 344	139 965	1 601	1 443	5 718	5 452	139 025	133 070
lubuskie	16 168	15 575	221	205	579	531	15 368	14 839
łódzkie	101 819	97 841	1 277	1 130	6 013	5 549	94 529	91 162
małopolskie	127 278	124 458	4 119	3 962	2 920	2 461	120 239	118 035
mazowieckie	172 207	166 381	1 570	1 284	9 992	9 352	160 645	155 745
opolskie	29 962	29 556	129	120	1 577	1 532	28 256	27 904
podkarpackie	86 015	83 694	1 173	1 057	2 774	2 539	82 068	80 098
podlaskie	77 534	75 937	453	417	4 586	4 516	72 495	71 004
pomorskie	37 666	36 763	359	321	1 746	1 635	35 561	34 807
śląskie	40 732	39 691	559	523	1 574	1 497	38 599	37 671
świętokrzyskie	69 809	66 675	577	480	3 588	3 339	65 644	62 856
warmińsko-mazurskie	39 636	38 212	371	335	1 930	1 805	37 335	36 072
wielkopolskie	107 704	105 424	1 308	1 212	5 174	4 969	101 222	99 243
zachodniopomorskie	27 906	26 632	223	134	1 442	1 326	26 241	25 172

TABLICA 24 Liczba ubezpieczonych według oddziałów regionalnych KRUS
w dniu 30 września 2007 r.

Wyszczególnienie	Ogółem	Fundusz Składkowy (na wniosek)	Fundusz Emerytalno-Rentowy (na wniosek)	Fundusz Emerytalno-Rentowy (obowiązkowo)	Fundusz Składkowy i Emerytalno-Rentowy	w tym ubezpieczeni na wniosek
1	2	3	4	5	6	7
OGÓŁEM	1 602 848	27 859	3 056	54 020	1 517 913	142 851
Augustów	31 555	293	157	1 209	29 896	1 797
Białystok	52 043	367	56	1 925	49 695	3 412
Bielsko-Biała	22 723	546	70	497	21 610	7 205
Biłgoraj	50 216	441	56	1 674	48 045	1 793
Bydgoszcz	40 048	801	153	1 777	37 317	1 667
Chełm	21 011	273	30	562	20 146	852
Ciechanów	37 010	362	170	1 519	34 959	1 029
Częstochowa	25 897	68	25	917	24 887	2 353
Gdańsk	30 104	345	74	641	29 044	3 709
Grudziądz	32 378	572	102	1 605	30 099	1 157
Jasło	19 529	374	42	537	18 576	2 630
Jelenia Góra	11 048	55	15	329	10 649	1 011
Katowice	21 349	305	23	515	20 506	1 598
Kielce	59 867	646	27	2 266	56 928	5 799
Konin	36 708	702	15	1 307	34 684	2 960
Koszalin	12 049	54	37	495	11 463	683
Kraków	44 525	631	19	775	43 100	7 880
Legnica	13 468	391	14	690	12 373	699
Lublin	66 418	1 012	61	1 785	63 560	1 999
Łódź	10 156	256	11	377	9 512	657
Nowy Sącz	63 253	7 643	22	687	54 901	28 291
Olsztyn	26 337	542	62	832	24 901	763
Opatów	49 486	244	58	1 686	47 498	4 513
Opole	44 500	332	40	1 555	42 573	3 991
Ostrołęka	35 716	537	139	1 586	33 454	3 170
Ostrów Wlkp.	46 376	479	33	1 716	44 148	3 727
Piła	18 968	397	45	555	17 971	883
Płock	38 563	629	176	2 031	35 727	940
Poznań	35 010	1 135	31	1 016	32 828	1 476
Przeworsk	27 953	370	10	651	26 922	2 372
Radom	54 870	332	385	2 009	52 144	2 727
Radzyń Podlaski	31 962	629	16	942	30 375	1 084
Rawicz	22 977	413	10	656	21 898	949
Rzeszów	36 127	495	17	770	34 845	6 368
Siedlce	55 106	536	146	2 410	52 014	2 634
Słupsk	12 350	137	14	515	11 684	1 061
Sulęcín	13 524	173	40	375	12 936	812
Szczecin	17 480	191	88	665	16 536	599
Sztum	16 441	274	68	597	15 502	214
Tarnów	52 956	283	39	921	51 713	9 967
Tomaszów Maz.	35 626	491	40	1 595	33 500	2 616
Wałbrzych	12 814	233	34	465	12 082	511
Warszawa	19 815	127	33	506	19 149	2 071
Włocławek	30 457	647	134	1 170	28 506	959
Wrocław	25 534	109	36	1 282	24 107	657
Zambrów	47 462	508	57	1 918	44 979	2 779
Zduńska Wola	45 891	664	62	1 843	43 322	3 040
Zielona Góra	15 986	311	4	419	15 252	1 220
Żyrardów	31 206	504	60	1 245	29 397	1 567

TABLICA 25 Liczba ubezpieczonych według województw w dniu 30 września 2007 r.

Wyszczególnienie	Ogółem	Fundusz Składkowy (na wniosek)	Fundusz Emerytalno-Rentowy (na wniosek)	Fundusz Emerytalno-Rentowy (obowiązkowo)	Fundusz Składkowy i Fundusz Emerytalno-Rentowy	w tym ubezpieczeni na wniosek
1	2	3	4	5	6	7
OGÓŁEM	1 602 848	27 859	3 056	54 020	1 517 913	142 851
dolnośląskie	66 813	819	99	2 937	62 958	3 108
kujawsko-pomorskie	95 787	1 863	365	4 233	89 326	3 370
lubelskie	186 725	2 318	224	5 470	178 713	6 612
lubuskie	21 019	356	23	560	20 080	1 571
łódzkie	133 357	2 218	193	5 585	125 361	7 477
małopolskie	167 530	8 683	120	2 437	156 290	48 821
mazowieckie	227 926	2 302	954	9 313	215 357	12 463
opolskie	44 504	332	40	1 555	42 577	3 991
podkarpackie	105 597	1 417	91	2 587	101 502	15 911
podlaskie	113 413	1 048	232	4 454	107 679	7 224
pomorskie	53 286	712	142	1 646	50 786	5 184
śląskie	50 886	713	69	1 502	48 602	7 059
świętokrzyskie	88 181	763	69	3 392	83 957	6 858
warmińsko-mazurskie	55 578	878	156	1 854	52 690	1 728
wielkopolskie	155 756	3 141	133	5 120	147 362	9 927
zachodniopomorskie	36 490	296	146	1 375	34 673	1 547

TABLICA 26 Liczba^{a)} ubezpieczonych według województw w okresie trzech kwartałów 2007 r.

Wyszczególnienie	Ogółem	Fundusz Składkowy (na wniosek)	Fundusz Emerytalno-Rentowy (na wniosek)	Fundusz Emerytalno-Rentowy (obowiązkowo)	Fundusz Składkowy i Fundusz Emerytalno-Rentowy	w tym ubezpieczeni na wniosek
1	2	3	4	5	6	7
OGÓŁEM	1 613 459	28 169	3 129	53 790	1 528 371	142 122
dolnośląskie	67 721	839	104	2 921	63 856	3 085
kujawsko-pomorskie	96 358	1 856	376	4 158	89 968	3 368
lubelskie	187 962	2 392	239	5 465	179 867	6 544
lubuskie	21 146	367	22	558	20 199	1 550
łódzkie	134 568	2 222	197	5 568	126 582	7 461
małopolskie	167 911	8 722	121	2 436	156 633	48 424
mazowieckie	229 718	2 333	977	9 263	217 145	12 403
opolskie	45 040	332	40	1 550	43 118	4 057
podkarpackie	105 931	1 463	93	2 581	101 793	15 737
podlaskie	114 129	1 057	236	4 455	108 382	7 247
pomorskie	53 612	720	145	1 683	51 063	5 162
śląskie	51 563	727	66	1 543	49 227	7 095
świętokrzyskie	88 610	773	71	3 343	84 423	6 817
warmińsko-mazurskie	55 853	881	159	1 832	52 980	1 707
wielkopolskie	156 623	3 178	133	5 075	148 238	9 905
zachodniopomorskie	36 714	307	150	1 359	34 898	1 559

^{a)}Przeciętna z trzech kwartałów.

TABLICA 27 **Przypis i wpływ należności (w złotych) z tytułu składek na ubezpieczenie społeczne rolników według oddziałów regionalnych KRUS w III kwartale 2007 r.**

Wyszczególnienie	Przypis			Wpływ			Wskaźnik ściągalności %
	Ogółem	FS	FER	Ogółem	FS	FER	
1	2	3	4	5	6	7	8
OGÓŁEM	429 820 428	120 855 912	308 964 516	430 971 278	120 949 357	310 021 921	100.27
Augustów	8 348 846	2 327 392	6 021 454	8 496 578	2 360 155	6 136 423	101.77
Białystok	13 847 053	3 873 692	9 973 361	13 984 219	3 905 373	10 078 845	100.99
Bielsko-Biała	6 068 178	1 718 872	4 349 306	6 152 303	1 742 308	4 409 994	101.39
Biłgoraj	13 801 789	3 872 793	9 928 996	13 482 497	3 773 946	9 708 551	97.69
Bydgoszcz	10 399 543	2 889 384	7 510 159	10 325 401	2 865 101	7 460 300	99.29
Chełm	5 765 097	1 624 284	4 140 813	5 680 538	1 596 961	4 083 577	98.53
Ciechanów	10 184 716	2 838 440	7 346 277	10 165 390	2 827 208	7 338 182	99.81
Częstochowa	7 298 598	2 043 063	5 255 535	7 446 954	2 078 108	5 368 846	102.03
Gdańsk	8 015 633	2 259 928	5 755 704	8 035 832	2 260 150	5 775 682	100.25
Grudziądz	8 396 357	2 327 962	6 068 395	8 361 540	2 315 109	6 046 431	99.59
Jaśło	5 245 106	1 478 622	3 766 484	5 275 103	1 486 480	3 788 623	100.57
Jelenia Góra	3 029 103	851 914	2 177 188	3 086 969	865 101	2 221 868	101.91
Katowice	5 760 198	1 626 906	4 133 292	5 775 522	1 629 656	4 145 866	100.27
Kielce	16 304 575	4 568 354	11 736 222	16 169 780	4 519 346	11 650 434	99.17
Konin	9 670 187	2 714 704	6 955 483	9 730 191	2 730 780	6 999 411	100.62
Koszalin	3 562 699	997 402	2 565 297	3 753 676	1 048 464	2 705 212	105.36
Kraków	12 075 967	3 435 479	8 640 487	12 164 273	3 448 407	8 715 866	100.73
Legnica	3 520 599	978 890	2 541 709	3 649 383	1 017 547	2 631 837	103.66
Lublin	18 336 348	5 170 774	13 165 574	18 366 343	5 172 137	13 194 207	100.16
Łódź	2 722 237	764 416	1 957 821	2 801 493	791 183	2 010 310	102.91
Nowy Sącz	14 959 123	4 606 256	10 352 867	14 949 590	4 603 542	10 346 048	99.94
Olsztyn	7 178 823	2 020 371	5 158 452	7 330 559	2 058 071	5 272 488	102.11
Opatów	13 559 047	3 793 883	9 765 164	13 742 505	3 835 555	9 906 950	101.35
Opole	11 318 006	3 171 353	8 146 653	11 442 392	3 201 457	8 240 934	101.10
Ostrołęka	9 467 154	2 632 645	6 834 509	9 305 659	2 577 510	6 728 149	98.29
Ostrów Wlkp.	12 242 390	3 427 312	8 815 078	12 183 704	3 405 595	8 778 109	99.52
Piła	4 951 816	1 389 090	3 562 726	4 944 560	1 386 192	3 558 368	99.85
Płock	10 347 604	2 855 051	7 492 553	10 219 619	2 807 894	7 411 726	98.76
Poznań	9 029 943	2 551 927	6 478 016	9 036 825	2 549 419	6 487 407	100.08
Przeworsk	7 632 918	2 154 048	5 478 870	7 515 354	2 120 101	5 395 253	98.46
Radom	15 095 099	4 207 851	10 887 248	15 214 323	4 235 204	10 979 119	100.79
Radzyń Podlaski	8 455 494	2 385 680	6 069 814	8 374 273	2 356 612	6 017 661	99.04
Rawicz	6 058 956	1 706 027	4 352 929	6 004 586	1 689 123	4 315 463	99.10
Rzeszów	9 866 505	2 791 140	7 075 364	9 912 441	2 799 254	7 113 187	100.47
Siedlce	15 134 768	4 207 306	10 927 461	14 824 619	4 116 088	10 708 531	97.95
Sulęsk	3 421 547	954 550	2 466 997	3 519 494	980 178	2 539 315	102.86
Sulęcín	3 656 977	1 029 176	2 627 802	3 738 021	1 048 989	2 689 032	102.22
Szczecin	4 821 821	1 347 595	3 474 226	4 922 762	1 373 230	3 549 532	102.09
Sztum	4 563 307	1 276 631	3 286 676	4 758 552	1 327 092	3 431 460	104.28
Tarnów	14 137 921	4 002 899	10 135 021	14 158 706	4 004 784	10 153 922	100.15
Tomaszów Maz.	9 728 303	2 706 967	7 021 336	9 669 299	2 686 028	6 983 271	99.39
Wałbrzych	3 627 381	1 015 153	2 612 228	3 733 214	1 042 047	2 691 166	102.92
Warszawa	5 618 270	1 581 496	4 036 774	5 894 699	1 653 190	4 241 508	104.92
Włocławek	8 033 828	2 241 700	5 792 128	7 985 552	2 212 931	5 772 622	99.40
Wrocław	7 166 960	1 986 873	5 180 087	7 336 271	2 025 887	5 310 384	102.36
Zambrów	12 115 778	3 377 725	8 738 053	12 200 623	3 399 249	8 801 374	100.70
Zduńska Wola	12 550 001	3 503 929	9 046 072	12 434 956	3 461 881	8 973 075	99.08
Zielona Góra	4 260 037	1 203 096	3 056 941	4 269 930	1 204 493	3 065 437	100.23
Żyrardów	8 467 822	2 364 909	6 102 913	8 444 206	2 354 240	6 089 966	99.72

TABLICA 28 **Wypadki przy pracy rolniczej według oddziałów regionalnych KRUS w okresie trzech kwartałów 2007 r.**

Wyszczególnienie	Liczba wypadków zgłoszonych do KRUS	Liczba zdarzeń uznanych za wypadki przy pracy rolniczej w rozumieniu ustawy o u.s.r.	Liczba decyzji przyznających świadczenia	Liczba decyzji odmawiających świadczenia z powodu:			
				braku stałego lub długotrwałego uszczerbku na zdrowiu	nieuznania zdarzenia za wypadek w rozumieniu ustawy	rażącego niedbalstwa, umyślnego spowodowania wypadku	niedopełnienia obowiązków przez wnioskodawców
1	2	3	4	5	6	7	8
OGÓŁEM	22 584	21 697	14 357	5 529	2 033	373	1 753
Augustów	623	551	378	124	42	13	28
Białystok	824	721	397	202	121	9	113
Bielsko-Biała	291	265	164	94	44	2	12
Biłgoraj	728	681	496	137	60	6	47
Bydgoszcz	748	778	417	302	49	11	57
Chełm	390	365	252	86	53	7	25
Ciechanów	480	471	296	116	23	9	52
Częstochowa	241	226	157	60	50	1	10
Gdańsk	308	307	247	43	33	8	6
Grudziądz	577	591	372	168	62	8	90
Jaśło	287	247	174	65	23	5	8
Jelenia Góra	75	80	66	9	2	2	4
Katowice	281	244	168	70	29	2	9
Kielce	792	822	534	237	72	13	56
Konin	449	479	310	147	29	4	26
Koszalin	60	117	82	23	13	3	10
Kraków	541	520	432	46	69	12	24
Legnica	229	177	70	87	45	2	18
Lublin	1173	1190	813	305	75	21	71
Łódź	106	95	69	9	23	13	1
Nowy Sącz	704	690	434	193	95	28	46
Olsztyn	524	464	369	92	36	10	28
Opatów	572	614	414	142	38	16	58
Opole	473	341	218	101	45	3	22
Ostrołęka	440	372	205	133	23	10	26
Ostrów Wlkp.	646	621	420	164	86	14	39
Piła	326	295	181	85	40	14	12
Płock	606	631	359	200	33	7	57
Poznań	560	543	375	129	29	5	35
Przeworsk	445	449	268	116	51	9	57
Radom	482	423	284	111	25	8	24
Radzyń Podlaski	499	489	396	66	16	3	21
Rawicz	381	322	189	95	11	5	25
Rzeszów	583	524	319	171	22	7	91
Siedlce	921	875	655	136	79	16	57
Słupsk	154	161	139	19	7	1	12
Sulęcín	151	169	133	25	11	0	9
Szczecin	126	113	88	23	11	1	10
Sztum	273	276	205	53	18	6	13
Tarnów	498	566	326	112	63	15	87
Tomaszów Maz.	608	579	417	111	75	15	39
Wałbrzych	239	197	142	43	27	1	10
Warszawa	170	190	132	53	15	5	11
Włocławek	569	510	402	93	87	5	22
Wrocław	301	238	101	91	38	7	36
Zambrów	890	883	577	228	19	0	101
Zduńska Wola	669	725	355	297	49	5	115
Zielona Góra	207	180	139	31	26	3	5
Żyrardów	364	330	221	86	41	3	18

TABLICA 29 Wypadki przy pracy rolniczej według województw w okresie trzech kwartałów 2007 r.

Wyszczególnienie	Liczba wypadków zgłoszonych do KRUS	Liczba zdarzeń uznanych za wypadki przy pracy rolniczej w rozumieniu ustawy o u.s.r.	Liczba decyzji przyznających świadczenia	Liczba decyzji odmawiających świadczenia z powodu:			
				braku stałego lub długotrwałego uszczerbku na zdrowiu	nieuznania zdarzenia za wypadek w rozumieniu ustawy	rażącego niedbalstwa, umyślnego spowodowania wypadku	niedopełnienia obowiązków przez wnioskodawców
1	2	3	4	5	6	7	8
OGÓŁEM	22 584	21 697	14 357	5 529	2 033	373	1 753
dolnośląskie	910	748	411	249	120	13	73
kujawsko-pomorskie	1 732	1 735	1 108	510	181	24	147
lubelskie	3 045	2 992	2 148	644	214	39	186
lubuskie	273	231	180	37	33	2	11
łódzkie	1 989	2 011	1 217	619	203	38	199
małopolskie	1 857	1 828	1 233	371	247	55	149
mazowieckie	2 780	2 597	1 711	634	182	50	194
opolskie	473	357	231	104	45	3	22
podkarpackie	1 488	1 430	906	393	109	25	179
podlaskie	1 957	1 834	1 130	484	158	17	222
pomorskie	647	680	537	108	51	12	32
śląskie	590	511	332	163	94	4	26
świętokrzyskie	1 161	1 234	804	336	98	25	96
warmińsko-mazurskie	1 137	979	719	218	82	19	64
wielkopolskie	2 297	2 229	1 472	596	184	40	131
zachodniopomorskie	248	301	218	63	32	7	22

TABLICA 30 Wypadki związane z przyznaniem jednorazowego odszkodowania według województw w okresie trzech kwartałów 2007 r.

Wyszczególnienie	Liczba wypadków		Liczba wypadków ogółem według rodzajów zdarzeń						Liczba wypadków na 1000 ubezpieczonych
	Ogółem	w tym śmiertelnych	Upadek osób	Upadek przedmiotów	Uderzenie, przejechanie przez środek transportu	Pochwylenie, uderzenie przez części ruchome maszyn i urządzeń	Uderzenie, przygniecenie, pogryzienie przez zwierzęta	Pozostałe	
1	2	3	4	5	6	7	8	9	10
OGÓŁEM	14 357	68	6 682	1 086	332	1 863	2 069	2 325	8.9
dolnośląskie	411	1	204	31	10	57	32	77	6.1
kujawsko-pomorskie	1 108	3	499	64	20	146	194	185	11.5
lubelskie	2 148	7	1 034	152	51	291	274	346	11.4
lubuskie	180	1	87	18	3	15	18	39	8.5
łódzkie	1 217	7	564	102	39	172	188	152	9.0
małopolskie	1 233	8	612	78	33	198	133	179	7.3
mazowieckie	1 711	13	800	106	44	196	257	308	7.4
opolskie	231	1	102	29	6	19	29	46	5.1
podkarpackie	906	3	454	67	10	135	79	161	8.6
podlaskie	1 130	4	486	86	26	124	249	159	9.9
pomorskie	537	0	256	37	12	78	68	86	10.0
śląskie	332	1	153	22	5	49	36	67	6.4
świętokrzyskie	804	5	390	64	19	129	96	106	9.1
warmińsko-mazurskie	719	5	324	56	11	69	151	108	12.9
wielkopolskie	1 472	8	640	167	40	161	246	218	9.4
zachodniopomorskie	218	1	77	7	3	24	19	88	5.9

TABLICA 31 **Wypadki związane z przyznaniem jednorazowego odszkodowania według oddziałów regionalnych KRUS w okresie trzech kwartałów 2007 r.**

Wyszczególnienie	Liczba wypadków		Liczba wypadków ogółem według rodzajów zdarzeń						Liczba wypadków na 1000 ubezpieczonych
	Ogółem	w tym śmiertelnych	Upadek osób	Upadek przedmiotów	Uderzenie, przejechanie przez środek transportu	Pochwylenie, uderzenie przez części ruchome maszyn i urządzeń	Uderzenie, przygniecenie, pogrzyżenie przez zwierzęta	Pozostałe	
1	2	3	4	5	6	7	8	9	10
OGÓŁEM	14 357	68	6 682	1 086	332	1 863	2 069	2 325	8.9
Augustów	378	2	169	39	3	30	90	47	11.9
Białystok	397	0	176	29	12	42	73	65	7.6
Bielsko-Biała	164	1	81	18	2	24	11	28	7.2
Biłgoraj	496	6	236	41	14	77	49	79	9.8
Bydgoszcz	417	1	177	35	10	53	72	70	10.4
Chełm	252	0	111	29	6	30	32	44	11.9
Ciechanów	296	3	123	19	13	35	53	53	7.9
Częstochowa	157	0	75	12	0	26	12	32	6.0
Gdańsk	247	0	123	14	4	30	31	45	8.2
Grudziądz	372	1	150	18	5	54	75	70	11.4
Jaśło	174	0	105	15	1	24	20	9	8.6
Jelenia Góra	66	0	28	2	1	8	4	23	5.9
Katowice	168	2	74	8	5	21	23	37	7.8
Kielce	534	3	262	33	12	89	75	63	8.9
Konin	310	1	140	18	18	46	48	40	8.4
Koszalin	82	1	29	5	0	14	7	27	6.8
Kraków	432	1	232	33	15	69	33	50	9.6
Legnica	70	0	33	6	2	10	8	11	5.1
Lublin	813	1	418	44	25	91	109	126	12.1
Łódź	69	0	38	2	0	7	14	8	6.7
Nowy Sącz	434	3	196	18	12	74	70	64	6.9
Olsztyn	369	2	178	27	5	34	72	53	13.9
Opatów	414	2	203	45	10	61	28	67	8.3
Opole	218	1	95	26	6	18	27	46	4.8
Ostrołęka	205	0	86	10	5	29	40	35	5.7
Ostrów Wlkp.	420	3	182	60	9	33	81	55	9.0
Piła	181	1	75	14	5	17	28	42	9.5
Płock	359	4	159	26	8	57	49	60	9.2
Poznań	375	2	158	45	7	46	60	59	10.6
Przeworsk	268	0	128	15	4	38	25	58	9.6
Radom	284	3	149	13	7	31	31	53	5.1
Radzyń Podlaski	396	1	165	22	5	68	61	75	12.3
Rawicz	189	1	97	18	3	20	25	26	8.2
Rzeszów	319	3	145	27	4	48	24	71	8.8
Siedlce	655	4	327	50	11	66	103	98	11.8
Słupsk	139	0	72	4	4	20	18	21	11.2
Sulęcín	133	0	56	12	2	9	14	40	9.8
Szczecin	88	0	25	1	1	7	7	47	5.0
Sztum	205	1	87	20	4	33	26	35	12.4
Tarnów	326	2	162	21	5	53	30	55	6.1
Tomaszów Maz.	417	1	182	51	11	55	65	53	11.5
Wałbrzych	142	0	80	11	0	17	9	25	10.9
Warszawa	132	1	77	2	4	7	13	29	6.6
Włocławek	402	1	209	16	7	51	64	55	13.1
Wrocław	101	1	49	10	5	16	7	14	3.9
Zambrów	577	3	234	42	13	69	145	74	12.1
Zduńska Wola	355	2	161	26	9	59	50	50	7.7
Zielona Góra	139	1	62	21	3	14	22	17	8.7
Żyrardów	221	2	103	13	15	33	36	21	7.0

TABLICA 32 Składki na ubezpieczenie zdrowotne przekazane do Narodowego Funduszu Zdrowia w okresie trzech kwartałów 2007 r.¹⁾

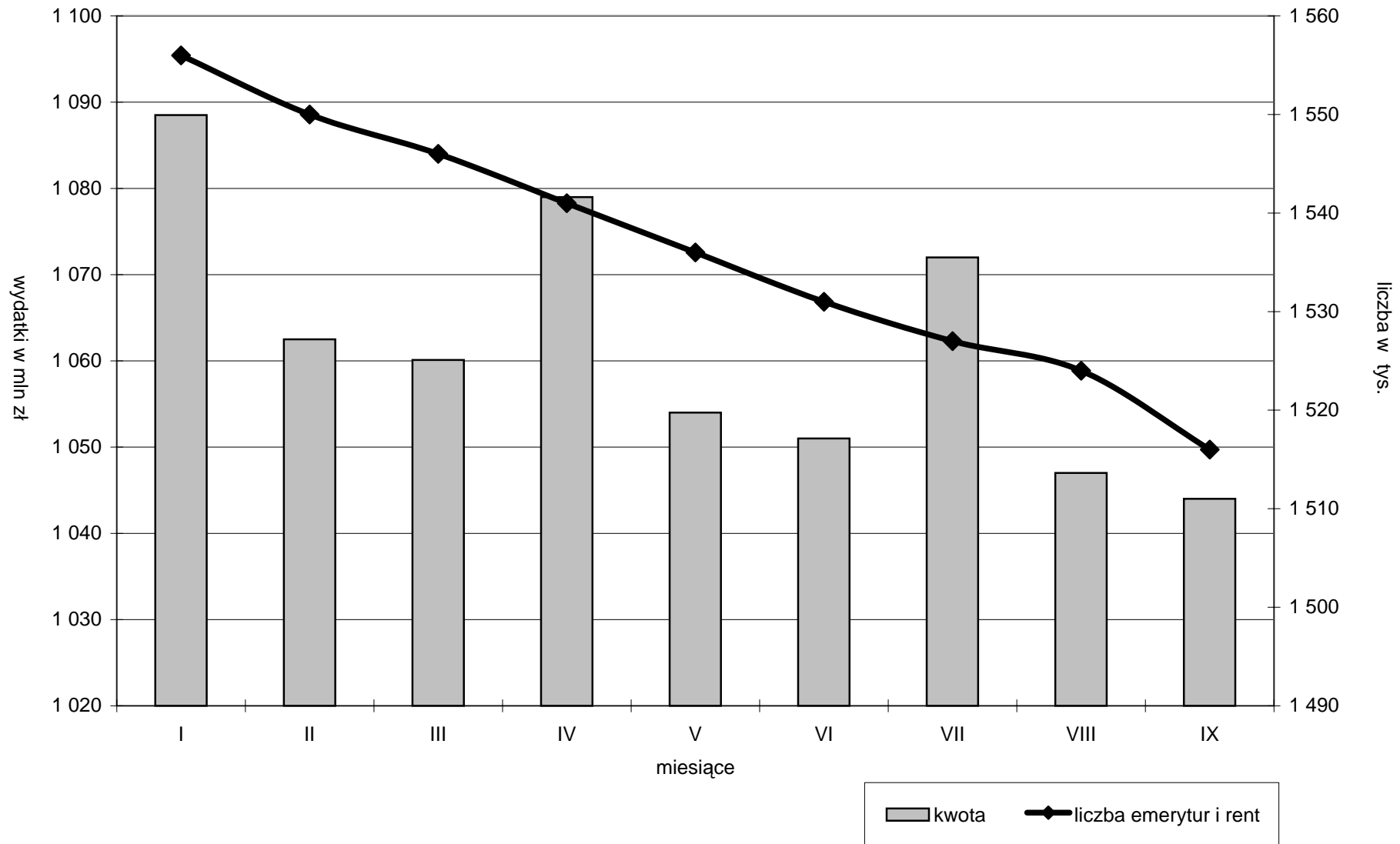
Wyszczególnienie		Ogółem w złotych
Ogółem		2 116 301 322
Składka od emerytów i rencistów		900 900 839
Składka od rolników i domowników ubezpieczonych w NFZ		1 215 400 483
w tym:	od rolników w gospodarstwach powyżej 1 ha przeliczeniowego	1 123 300 356
	za domowników w gospodarstwach rolnych powyżej 1 ha przeliczeniowego	40 841 116
	od rolników w gospodarstwach rolnych do 1 ha przeliczeniowego	41 935 618
	za domowników w gospodarstwach rolnych do 1 ha przeliczeniowego	8 954 326

¹⁾Bez działań specjalnych.

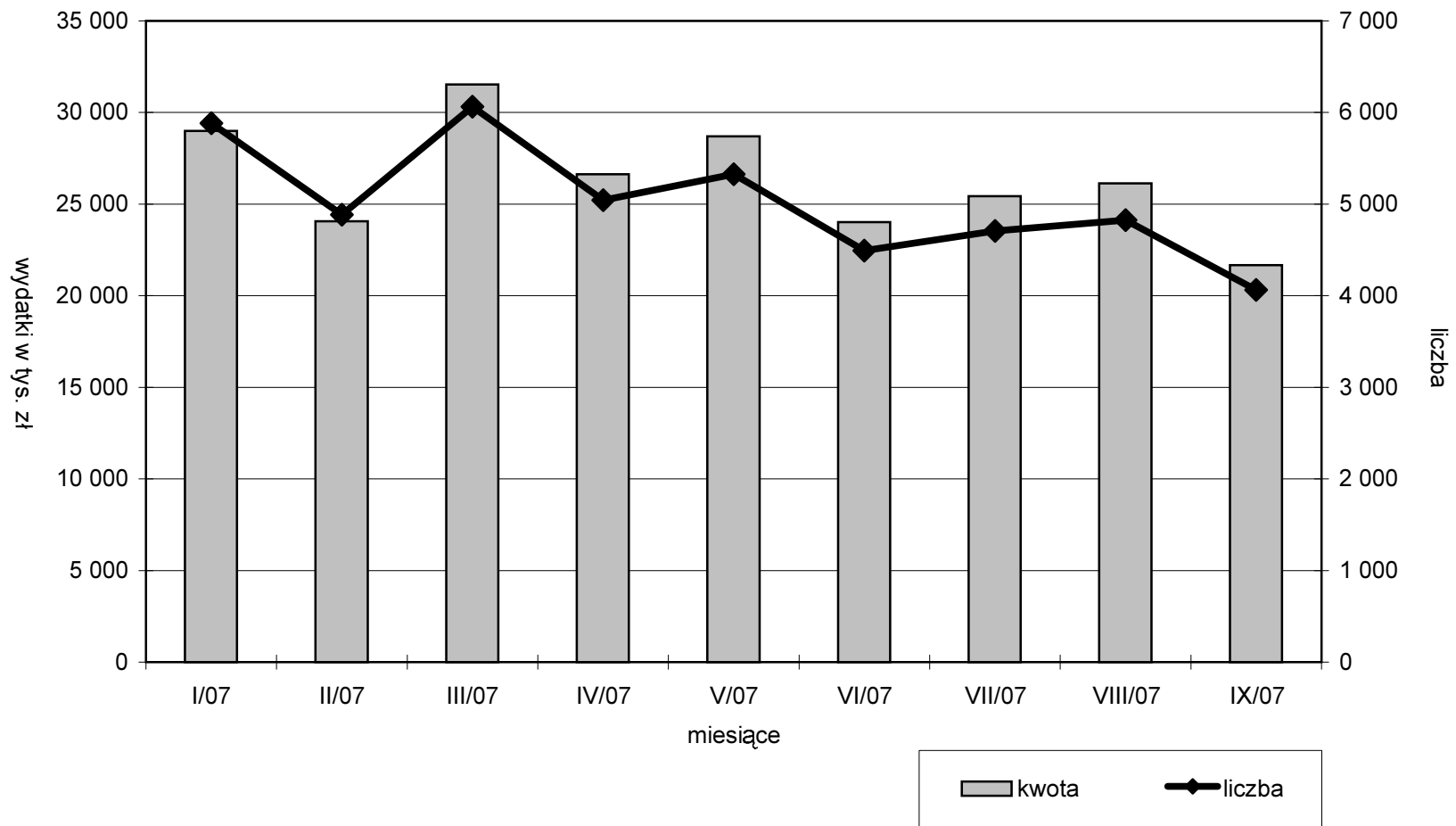
TABLICA 33 Rolnicy i domownicy oraz członkowie rodzin podlegający ubezpieczeniu zdrowotnemu – według województw w dniu 30 września 2007 r.

Wyszczególnienie	Ogółem	w tym:			
		rolnicy w gospodarstwach rolnych powyżej 1 ha przeliczeniowego	domownicy w gospodarstwach rolnych powyżej 1 ha przeliczeniowego	rolnicy w gospodarstwach rolnych poniżej 1 ha przeliczeniowego	domownicy rolników w gospodarstwach rolnych poniżej 1 ha przeliczeniowego
1	2	3	4	5	6
OGÓŁEM	2 569 379	1 704 909	168 659	215 462	40 013
dolnośląskie	101 674	70 092	7 896	4 688	493
kujawsko-pomorskie	155 576	112 695	8 046	5 494	285
lubelskie	303 683	223 992	12 221	11 659	695
lubuskie	32 346	21 878	2 565	2 405	173
łódzkie	201 973	145 418	10 527	12 163	849
małopolskie	276 002	123 657	26 574	69 521	24 265
mazowieckie	373 336	263 638	15 516	21 323	1 505
opolskie	69 218	42 244	9 193	4 712	1 473
podkarpackie	163 098	100 554	13 356	22 442	2 972
podlaskie	185 483	124 413	14 066	11 708	1 074
pomorskie	93 469	61 385	7 094	8 023	884
śląskie	83 164	50 977	6 174	10 141	2 394
świętokrzyskie	138 370	95 726	6 295	9 883	866
warmińsko-mazurskie	86 191	61 817	4 999	2 679	174
wielkopolskie	249 315	166 232	20 550	16 182	1 754
zachodnio-pomorskie	56 481	40 191	3 587	2 439	157

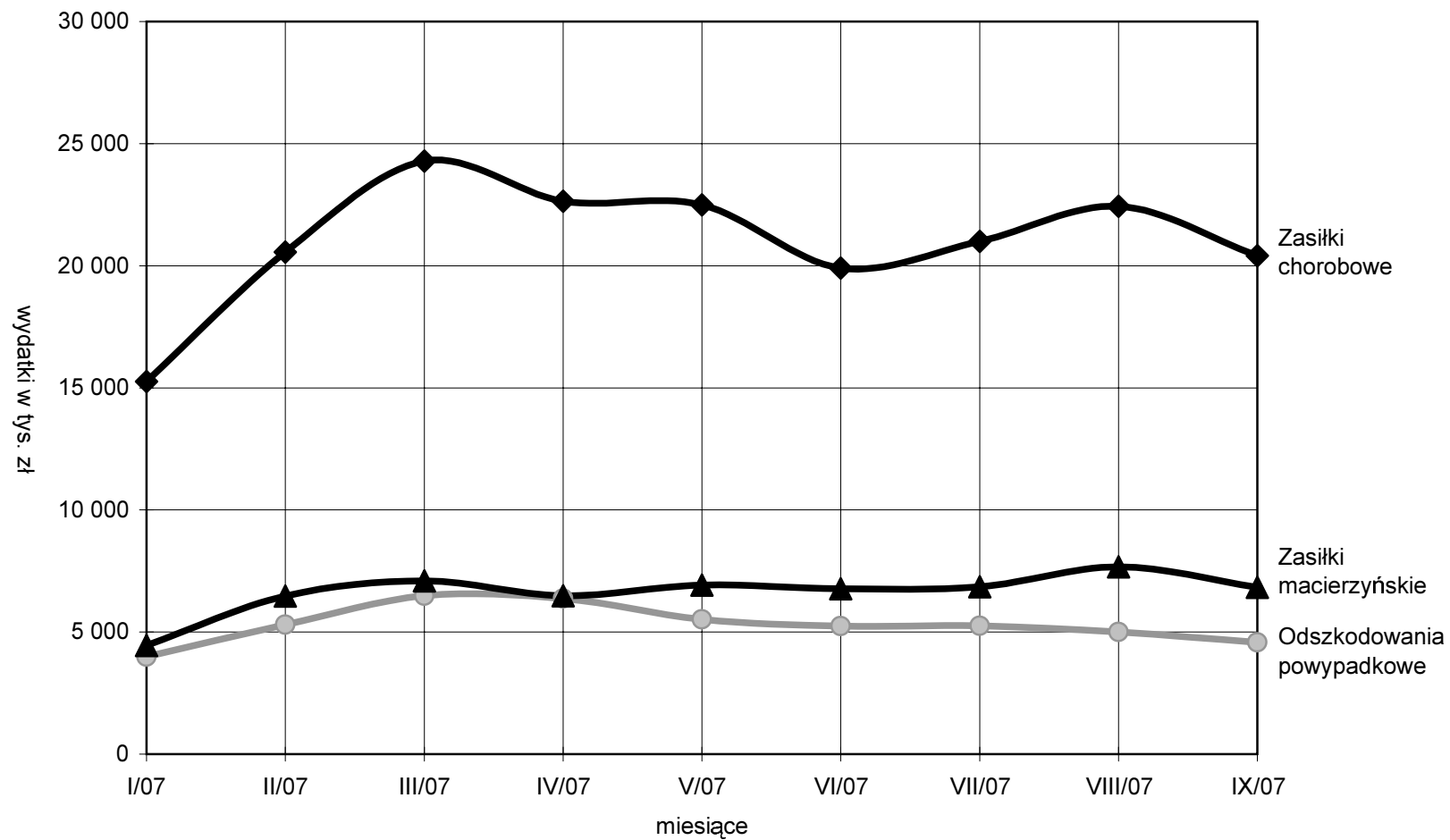
Emerytury i renty rolne w okresie trzech kwartałów 2007 r.



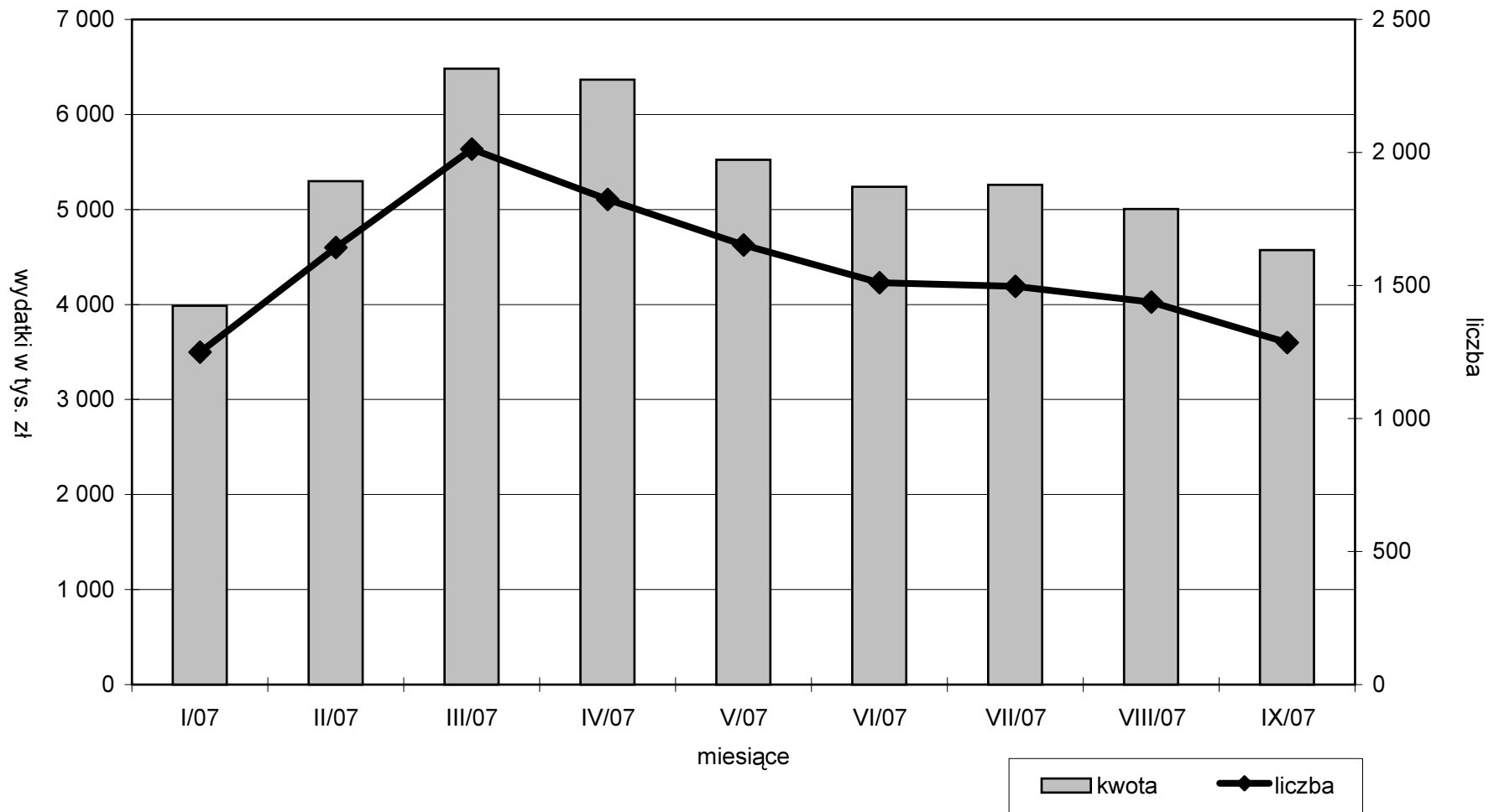
Zasiłki pogrzebowe finansowane z Funduszu Emerytalno-Rentowego w okresie trzech kwartałów 2007 r.



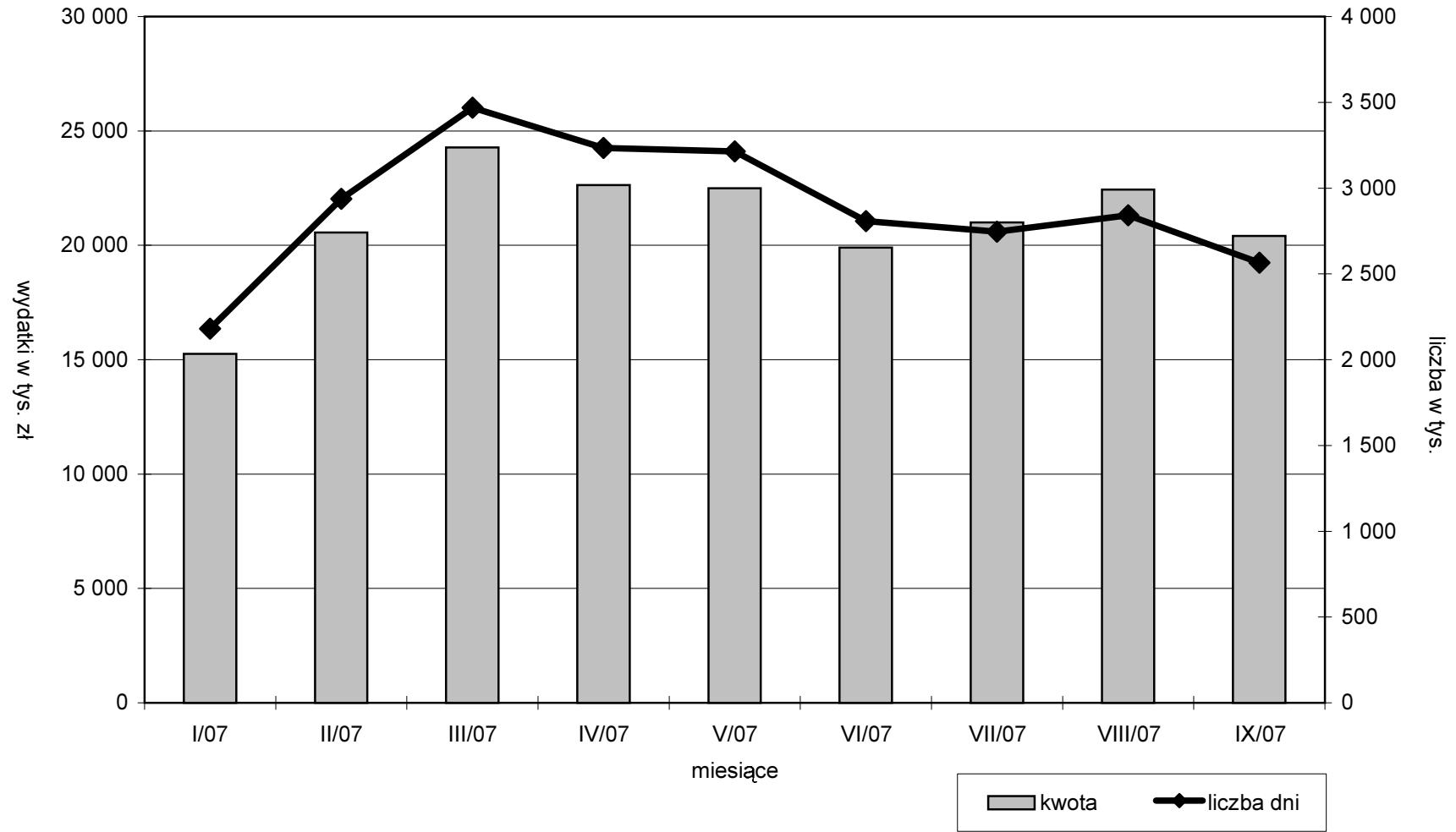
Wydatki z Funduszu Składowego w okresie trzech kwartałów 2007 r.



Odszkodowania powypadkowe w okresie trzech kwartałów 2007 r.



Zasiłki chorobowe w okresie trzech kwartałów 2007 r.



Zasiłki macierzyńskie w okresie trzech kwartałów 2007 r.

