



KASA ROLNICZEGO UBEZPIECZENIA SPOŁECZNEGO

**KWARTALNA
INFORMACJA STATYSTYCZNA**

IV KWARTAŁ 2007 R.

WARSZAWA 2008 R.

SPIS TREŚCI

UWAGI METODYCZNE	3
UWAGI ANALITYCZNE	6
TABLICE STATYSTYCZNE	8
1. Liczba emerytur i rent według rodzajów świadczeń	8
2. Liczba emerytur i rent według oddziałów regionalnych KRUS w 2007 r.	9
3. Liczba emerytur i rent według województw w 2007 r.	10
4. Wydatki na świadczenia emerytalno-rentowe według rodzajów świadczeń	11
5. Wydatki na świadczenia emerytalno-rentowe (w tysiącach złotych) według oddziałów regionalnych KRUS w 2007 r.	12
6. Wydatki na świadczenia emerytalno-rentowe (w tysiącach złotych) według województw w 2007 r.	13
7. Przeciętne miesięczne świadczenie emerytalno-rentowe według rodzajów świadczeń	14
8. Przeciętne miesięczne świadczenie emerytalno-rentowe według oddziałów regionalnych KRUS w 2007 r.	15
9. Przeciętne miesięczne świadczenie emerytalno-rentowe według województw w 2007 r.	16
10. Wnioski o przyznanie emerytur i rent według rodzajów świadczeń w 2007 r.	17
11. Decyzje i umorzenia w sprawach o emerytury i renty według rodzajów świadczeń w 2007 r.	17
12. Wnioski o przyznanie emerytur i rent według oddziałów regionalnych KRUS w 2007 r.	18
13. Decyzje i umorzenia w sprawach wniosków o emerytury i renty według oddziałów regionalnych KRUS w 2007 r.	19
14. Decyzje zamienne dotyczące świadczeń emerytalno-rentowych według oddziałów regionalnych KRUS w 2007 r.	20
15. Zasiłki i odszkodowania powypadkowe finansowane z funduszu składkowego	21
16. Zasiłki pogrzebowe finansowane z funduszu emerytalno-rentowego.	21
17. Zasiłki chorobowe, macierzyńskie oraz odszkodowania powypadkowe według oddziałów regionalnych KRUS w 2007 r.	22
18. Zasiłki pogrzebowe według oddziałów regionalnych KRUS w 2007 r.	23
19. Odsetki za zwłokę w załatwianiu świadczeń rolnych według oddziałów regionalnych KRUS w 2007 r.	24
20. Ryczałty energetyczne, dodatki kombatanckie i dodatki kompensacyjne według oddziałów regionalnych KRUS w 2007 r.	25
21. Liczba przekazanych gospodarstw rolnych według oddziałów regionalnych KRUS w 2007 r.	26
22. Liczba płatników składek według oddziałów regionalnych KRUS w dniu 31 grudnia 2007 r. .	27
23. Liczba płatników składek według województw w dniu 31 grudnia 2007 r.	28
24. Liczba ubezpieczonych według oddziałów regionalnych KRUS w dniu 31 grudnia 2007 r.	29
25. Liczba ubezpieczonych według województw w dniu 31 grudnia 2007 r.	30
26. Liczba ubezpieczonych według województw w 2007 r.	30
27. Przypis i wpływ należności z tytułu składek na ubezpieczenie społeczne rolników według oddziałów regionalnych KRUS w IV kwartale 2007 r.	31
28. Wypadki przy pracy rolniczej według oddziałów regionalnych KRUS w 2007 r.	32
29. Wypadki przy pracy rolniczej według województw w 2007 r.	33
30. Wypadki związane z przyznaniem jednorazowego odszkodowania według województw w 2007 r.	33
31. Wypadki związane z przyznaniem jednorazowego odszkodowania według oddziałów regionalnych KRUS w 2007 r.	34
32. Składki na ubezpieczenie zdrowotne przekazane do Narodowego Funduszu Zdrowia w 2007 r. ..	35

33. Rolnicy (współmałżonkowie) i domownicy podlegający ubezpieczeniu zdrowotnemu oraz członkowie ich rodzin – według województw w dniu 31 grudnia 2007 r.	35
34. Odwołania od decyzji KRUS w 2007 r.	36
35. Sposób rozstrzygnięcia odwołań od decyzji KRUS przez sądy I instancji w 2007 r.	36
36. Odwołania od decyzji KRUS według oddziałów regionalnych KRUS w 2007 r.	37
37. Apelacje od wyroków i sposób ich rozstrzygnięcia w 2007 r.	38
WYKRESY	39
1. Emerytury i renty rolne w 2007 r.	41
2. Zasiłki pogrzebowe finansowane z Funduszu Emerytalno-Rentowego w 2007 r.	43
3. Wydatki z Funduszu Składkowego w 2007 r.	45
4. Odszkodowania powypadkowe w 2007 r.	47
5. Zasiłki chorobowe w 2007 r.	49
6. Zasiłki macierzyńskie w 2007 r.	51

UWAGI METODYCZNE

Publikacja zawiera informacje statystyczne o realizacji ustawy z dnia 20 grudnia 1990 r. o ubezpieczeniu społecznym rolników. Opracowanie przedstawia dane za IV kwartał 2007 r. z zakresu świadczeń z ubezpieczenia emerytalno-rentowego, ubezpieczenia wypadkowego, chorobowego i macierzyńskiego oraz świadczeń pozaubezpieczeniowych. Prezentowane dane uzyskiwane są z systemu sprawozdawczości statystycznej obowiązującej w Kasie Rolniczego Ubezpieczenia Społecznego w 2007 roku. Zakres prezentowanych informacji będzie zmienny w zależności od okresu, jakiego dotyczyć będzie publikacja z uwagi na różną częstotliwość zbierania niektórych danych.

W ubezpieczeniu społecznym rolników występują dwa rodzaje ubezpieczeń:

- ubezpieczenie wypadkowe, chorobowe i macierzyńskie; świadczenia z tego ubezpieczenia finansowane są z funduszu składowego
- ubezpieczenie emerytalno-rentowe; świadczenia z tego ubezpieczenia finansowane są z funduszu emerytalno-rentowego.

W ramach każdego z tych rodzajów ubezpieczeń występuje ubezpieczenie obowiązkowe i ubezpieczenie dobrowolne.

Ubezpieczeniu społecznemu rolników z mocy ustawy (obowiązkowo) w pełnym zakresie wypadkowym, chorobowym i macierzyńskim oraz emerytalno-rentowym podlega:

- rolnik, zamieszkujący i prowadzący na terytorium Rzeczypospolitej Polskiej osobiście i na własny rachunek działalność rolniczą w pozostającym w jego posiadaniu gospodarstwie rolnym o powierzchni powyżej 1 ha przeliczeniowego użytków rolnych lub prowadzący dział specjalny produkcji rolnej w rozumieniu przepisów ustawy o ubezpieczeniu społecznym rolników, w tym również w ramach grupy producentów rolnych
- małżonek ww. rolnika oraz domownik stale pracujący w tym gospodarstwie, jeżeli ten rolnik, jego małżonek i domownik nie podlegają innemu ubezpieczeniu społecznemu i nie mają ustalonego prawa do emerytury lub renty albo nie mają ustalonego prawa do świadczeń z ubezpieczeń społecznych.

Ponadto ubezpieczeniu emerytalno-rentowemu z mocy ustawy podlega:

- osoba pobierająca rentę strukturalną współfinansowaną ze środków Sekcji Gwarancji Europejskiego Funduszu Orientacji i Gwarancji Rolnej
- małżonek ww. osoby, jeżeli renta strukturalna jest wypłacana wraz z dodatkiem na tego małżonka.

Ubezpieczeniem społecznym rolników na wniosek (dobrowolnie) obejmuje się innego rolnika lub domownika, który nie spełnia warunków do obowiązkowego podlegania ubezpieczeniu, jeżeli działalność rolnicza stanowi stałe źródło jego utrzymania, a także osobę, która będąc rolnikiem przeznaczyła grunty prowadzonego gospodarstwa rolnego do zalesienia na zasadach określonych w odrębnych przepisach, przy czym:

- rolnik prowadzący działalność rolniczą w gospodarstwie rolnym o powierzchni nie przekraczającej 1 ha przeliczeniowego, a także jego domownik oraz osoba, która przeznaczyła grunty rolne do zalesienia, jeśli nie podlegają innemu ubezpieczeniu społecznemu i nie mają ustalonego prawa do emerytury lub renty albo do świadczeń z ubezpieczeń społecznych, mogą przystąpić na wniosek do ubezpieczenia w pełnym zakresie wypadkowym, chorobowym i macierzyńskim oraz emerytalno-rentowym bądź tylko do ubezpieczenia wypadkowego, chorobowego i macierzyńskiego
- rolnicy i domownicy oraz osoby, które przeznaczyły grunty gospodarstwa rolnego do zalesienia, podlegające innemu ubezpieczeniu społecznemu lub posiadające prawo do emerytury bądź renty albo do świadczeń z ubezpieczeń społecznych mogą przystąpić jedynie na wniosek w ograniczonym zakresie do ubezpieczenia wypadkowego, chorobowego i macierzyńskiego.

Ponadto ubezpieczeniem emerytalno-rentowym na wniosek obejmuje się:

- osobę, która podlegała ubezpieczeniu jako rolnik i zaprzestała prowadzenia działalności rolniczej nie nabywając prawa do emerytury lub renty z ubezpieczenia, jeżeli podlegała ubezpieczeniu emerytalno-rentowemu przez okres co najmniej 50 kwartałów, może przystąpić na wniosek do ubezpieczenia emerytalno-rentowego
- osobę pobierającą rentę rolniczą z tytułu niezdolności do pracy jako rentę okresową.

W publikacji uwzględniono informacje statystyczne dotyczące ubezpieczenia społecznego rolników i ubezpieczenia zdrowotnego realizowanego na podstawie ustawy z dnia 27 sierpnia 2004 r. o świadczeniach opieki zdrowotnej finansowanych ze środków publicznych (Dz. U. z 2004 r. Nr 210, poz. 2135 z późn. zm.).

Płatnikiem składek za rolników i ich domowników oraz emerytów i rencistów jest KRUS. Składki za te grupy są finansowane z dotacji budżetowej (ubezpieczeni), z podatku dochodowego od osób fizycznych w 86,1 % i w 13,9 % ze świadczenia brutto (emeryci i renciści) oraz z wpłat rolników z tzw. działów specjalnych.

Kwartalna Informacja Statystyczna zawiera tablice statystyczne obejmujące:

- świadczenia pieniężne z ubezpieczenia emerytalno-rentowego
- świadczenia pieniężne z ubezpieczenia wypadkowego, chorobowego i macierzyńskiego
- świadczenia pozaubezpieczeniowe oraz odsetki
- wnioski emerytalno-rentowe rolników indywidualnych
- informacje o przekazanych gospodarstwach rolnych
- informacje o liczbie płatników składek, liczbie ubezpieczonych, przypisie i wpływach z tytułu składek oraz o wskaźniku ściągalności
- informacje o wypadkach przy pracy rolniczej
- informacje o wysokości składek i liczbie osób objętych ubezpieczeniem zdrowotnym
- informacje o odwołaniach od decyzji KRUS.

Informacje są prezentowane w przekroju wojewódzkim oraz w przekroju organizacyjnym KRUS.

Świadczeniami pieniężnymi z ubezpieczenia emerytalno-rentowego są:

- emerytura rolnicza, renta rolnicza z tytułu niezdolności do pracy, renta rodzinna rolnicza, renta rolnicza szkoleniowa
- emerytura i renta przyznana na podstawie przepisów obowiązujących przed dniem 1 stycznia 1991 r., tj. przed dniem wejścia w życie ustawy
- dodatki przysługujące do emerytur i rent: pielęgnacyjny dla świadczeniobiorcy, dla sierot zupełnych, z tytułu tajnego nauczania, z tytułu pracy przymusowej po 1 września 1939 r.
- zasiłek pogrzebowy.

Dane kwotowe dotyczące emerytur i rent podawane są wraz z dodatkami pielęgnacyjnymi w ujęciu „brutto” (łącznie z podatkiem dochodowym od osób fizycznych). Wielkości dotyczące emerytur i rent uwzględniają poza należnymi bieżącymi świadczeniami wypłaty wyrównawcze za okresy wsteczne. Obejmują one również kwoty należnych świadczeń z innych systemów ubezpieczeniowych wypłacanych obok emerytury i renty rolnej tzw. świadczenia zbiegowe.

Świadczenia, o których wyżej mowa są finansowane w części rolnej z funduszu emerytalno-rentowego, a świadczenia zbiegowe z Funduszu Ubezpieczeń Społecznych, którym dysponuje Zakład Ubezpieczeń Społecznych lub bezpośrednio z budżetu państwa.

Świadczeniami pieniężnymi z ubezpieczenia wypadkowego, chorobowego i macierzyńskiego są:

- jednorazowe odszkodowanie z tytułu stałego lub długotrwałego uszczerbku na zdrowiu albo śmierci wskutek wypadku przy pracy rolniczej lub rolniczej choroby zawodowej
- zasiłek chorobowy
- zasiłek macierzyński.

Świadczeniami pozaubezpieczeniowymi są:

- ryczałt energetyczny (ustalany w wysokości 50 % taryfowych opłat za korzystanie z energii elektrycznej, gazowej i ciepłej na cele domowe, obliczony na podstawie norm ilościowych ustalonych przez Kierownika Urzędu do Spraw Kombatantów i Osób Represjonowanych, przysługujący kombatantom i innym osobom uprawnionym – na podstawie ustawy z dnia 24 stycznia 1991 r. o kombatantach oraz o niektórych osobach będących ofiarami represji wojennych w okresie powojennego, art. 2 i art. 4)
- dodatek kombatancki
- dodatek kompensacyjny
- świadczenie pieniężne za pracę przymusową dla osób deportowanych
- świadczenie pieniężne za pracę przymusową dla żołnierzy zastępczej służby wojskowej.

Wnioski emerytalno-rentowe prezentowane są w podziale na:

- wnioski pierwszorazowe
- wnioski zamienne.

Przez decyzję zamienną należy rozumieć każdorazową, indywidualną zmianę aktualnie pobieranego świadczenia emerytalno-rentowego.

Podział prezentowanej liczby płatników składek i ubezpieczonych według funduszy wynika z istnienia dwóch rodzajów i możliwości ich objęcia:

- wyłącznie ubezpieczeniem wypadkowym, chorobowym i macierzyńskim
- wyłącznie ubezpieczeniem emerytalno-rentowym
- obydwoma rodzajami ubezpieczeń łącznie.

Pod pojęciem płatnika składek należy rozumieć osobę opłacającą składki na ubezpieczenie społeczne co najmniej za jednego ubezpieczonego (czynny płatnik) oraz osobę nie będącą aktualnie czynnym płatnikiem, ale posiadającą zadłużenie z tytułu nie opłaconych składek na ubezpieczenie.

Liczba płatników i ubezpieczonych ogółem jest odpowiednią sumą liczby płatników składek i ubezpieczonych wynikającą z opisanych wyżej możliwości objęcia ubezpieczeniem. Przypis należności na ubezpieczenie jest to obciążenie kont płatników składek kwotami kwartalnymi składek oraz odsetek za zwłokę od nie opłaconych w terminie składek na ubezpieczenie:

- wypadkowe, chorobowe i macierzyńskie (fundusz składkowy)
- ubezpieczenie emerytalno-rentowe (fundusz emerytalno-rentowy).

Wpływy należności z tytułu składek na ubezpieczenie są to kwoty opłaconych, przypisanych składek i odsetek za zwłokę. Przypis i wpływy należności z tytułu składek na ubezpieczenie społeczne ogółem jest to odpowiednio suma przypisanych i opłaconych należności składkowych na:

- fundusz składkowy
- fundusz emerytalno-rentowy.

Wskaźnik ściągalskości jest to stosunek procentowy wpływów należności ogółem do przypisu należności ogółem.

Ze względu na elektroniczną technikę przetwarzania danych, w niektórych pozycjach sumy składników mogą różnić się od podanych wielkości „ogółem” lub „razem”.

OBJAŚNIENIA ZNAKÓW UMOWNYCH

Kreska (—) – zjawisko nie wystąpiło,

Zero (0) – zjawisko istniało, jednakże w ilościach mniejszych od liczb, które mogły być wyrażone uwidocznionymi w tablicy znakami cyfrowymi,

Kropka (.) – zupełny brak informacji albo brak informacji wiarygodnych,

Znak (x) – wypełnienie pozycji, ze względu na układ tablic, jest niemożliwe i niecelowe,

„w tym” – oznacza, że nie podaje się wszystkich składników sumy.

UWAGI ANALITYCZNE

Strukturę przeciętnej liczby emerytur i rent w ogólnej liczbie świadczeniobiorców przedstawiają dane poniżej:

	X-XII 06 r.	VII-IX 07 r.	X-XII 07 r.
Emerytury	78,89%	79,18%	79,33%
Renty inwalidzkie	18,37%	17,94%	17,81%
Renty rodzinne	2,74%	2,88%	2,86%

Udział liczby emerytur i rent z nowej ustawy w poszczególnych rodzajach świadczeń kształtował się następująco:

	X-XII 06 r.	VII-IX 07 r.	X-XII 07 r.
Emerytury	52,18%	54,05%	54,88%
Renty inwalidzkie	95,66%	95,90%	95,98%
Renty rodzinne	89,39%	90,15%	90,62%
Ogółem z nowej ustawy	61,16%	62,10%	63,00%

Emerytura podstawowa w IV kwartale 2007 r. wynosiła: 597,46 zł.

Przeciętne świadczenie emerytalno-rentowe (bez „zbiegów”) wyniosło w IV kwartale 2007 r. 694,09 zł i było wyższe o 0,20% w porównaniu z III kwartałem 2007 r.

W IV kwartale 2007 r. obowiązywały następujące wysokości zasiłków:

– pogrzebowy		
październik, listopad	5 288,68 zł,	
grudzień	5 406,82 zł,	
– chorobowy	8,00 zł,	(za 1 dzień),
– macierzyński	2 091,11 zł,	
– jednorazowe odszkodowania	470,00 zł,	(za 1% uszczerbku zdrowia)
– dodatek kombatancki	153,19 zł,	
– ryczałt energetyczny	111,48 zł,	
– dodatek kompensacyjny	22,98 zł.	

W IV kwartale 2007 r. zarejestrowano wniosków emerytalno-rentowych:

- pierwszorazowych – 16 775 tj. o 1,00% mniej niż w III kwartale 2007 r.
- zamiennych – 92 783 tj. o 1,57% więcej w porównaniu z III kwartałem 2007 r.

Spośród wniosków do załatwienia zrealizowano w IV kwartale 2007 r.:

- 16 820 wniosków pierwszorazowych, tj. o 0,07% więcej w stosunku do III kwartału 2007 r., w tym decyzji przyznających emeryturę i rentę wydano 13 534 tj. o 2,28% więcej niż w III kwartale 2007 r.,
- 95 054 decyzji zamiennych, tj. o 6,92% więcej niż w III kwartale 2007 r.

W IV kw. 2007 r. zgłoszono do KRUS 6 779 zdarzeń, w porównaniu do III kw. 2007 r. mniej o 1 134 (tj. o 14,3%). Decyzje odmowne podjęto wobec 2 838 wypadków, w porównaniu do III kw. 2007 r. wydano o 61 (2,2%) decyzji więcej. Wypłatą jednorazowych odszkodowań zakończono postępowanie wobec 4 366 wypadków przy pracy rolniczej, w tym 26 śmiertelnych.

W porównaniu do III kw. 2007 r. liczby te uległy zwiększeniu odpowiednio o 183 (4,4%) i 4 (19%).

W IV kw. 2007 r. zgłoszono 35 wniosków o jednorazowe odszkodowanie z tytułu uszczerbku na zdrowiu wskutek choroby zawodowej tj. o 4 (12,9%) więcej w porównaniu do trzeciego kwartału roku. Wydano 8 decyzji odmownych i 21 przyznających. W porównaniu do III kwartału br. odnotowano zmniejszenie decyzji odmownych o 5 (38,5%) i przyznających o 16 (43,2%).

Z uwagi na sezonowość natężenia zdarzeń wypadkowych oraz terminów ich zgłaszania do KURS-u, a także ponad 6-miesięczną procedurę rozpatrywania wniosków o jednorazowe odszkodowanie, uzasadnionym wydaje się porównanie danych statystycznych z analogicznym okresem roku poprzedniego. Paralela danych w takim ujęciu przedstawiona jest poniżej.

W IV kwartale 2007 r. odnotowano w porównaniu do IV kwartału 2006 r. spadek liczby zgłoszonych wypadków o 885 (11,5%), wypadków zakończonych wydaniem decyzji odmownych i przyznających odpowiednio o 323 (10,2%) i 569 (11,5%). Zmniejszeniu uległa również liczba wypadków śmiertelnych z 35 do 26 (o 25,7%). Nastąpił również znaczny (o 34,4%) spadek liczby wypłaconych jednorazowych odszkodowań z tytułu uszczerbku na zdrowiu wskutek choroby zawodowej. Odnotowywany sukcesywny spadek liczby wypadków i chorób zawodowych w rolnictwie jest efektem prowadzonej przez KRUS wieloletniej działalności na rzecz zapobiegania wypadkom i chorobom zawodowym wśród rolników oraz upowszechniania wśród ubezpieczonych wiedzy o zagrożeniach związanych z pracą rolniczą i zasadami bezpiecznego wykonywania tej pracy.

Wzrostowi bezpieczeństwa pracy rolników sprzyjają również zmiany strukturalne, które odnotowano po wejściu Polski do Unii Europejskiej (powstanie specjalistycznych nowoczesnych gospodarstw rolnych, mechanizacja pracy, odnowienie parku maszynowego, rezygnacja z wielokierunkowej produkcji, wyłączenie z produkcji małych gospodarstw) oraz zmiany klimatyczne – łagodne zimy, mniejsze opady śniegu.

Według stanu na koniec IV kw. 2007 r. liczba osób podlegających ubezpieczeniu społecznemu rolników wynosiła 1.598.197 i w porównaniu do stanu na koniec III kw. 2007 r. zmniejszyła się o 0,3%. Liczba gospodarstw zaewidencjonowanych w KRUS, w których co najmniej jedna osoba jest objęta ubezpieczeniem społecznym rolników wynosiła 1.157.873 i w odniesieniu do stanu na koniec III kwartału 2007 r. uległa obniżeniu o 0,4%.

Z relacji jednostek terenowych KRUS-u wynika, że przyczyną spadku liczby ubezpieczonych było m.in.: wyłączenie z ubezpieczenia społecznego rolników osób, które:

- podjęły pracę poza sektorem rolnictwa i objęte zostały powszechnym systemem ubezpieczeń społecznych lub podjęły zatrudnienie poza granicami kraju,
- nie dopełniły obowiązku uregulowania w terminie bieżącej składki na ubezpieczenie społeczne rolników z tytułu objęcia ubezpieczeniem na wniosek i nie złożyły wniosku o przesunięcie terminu płatności,
- nabyły prawo do świadczenia emerytalno-rentowego.

Wyżej wymienione zjawiska wywarły wpływ m.in. na poziom przypisu należności, który w omawianym okresie uległ zmniejszeniu o 0,7% w porównaniu do III kw. 2007 r.

Wpływy z tytułu należności składkowych w IV kw. 2007 r. wzrosły o 2,6% w odniesieniu do poprzedniego kwartału. Wzrost ten wynikał m.in. z faktu: uregulowania bieżących składek, jak również realizacji udzielonych ulg w formie układów ratalnych oraz odroczeń terminu płatności.

Zwiększenie w IV kw. 2007 r. wpływów przy jednoczesnym spadku przypisu spowodowało wzrost wskaźnika ściągłości o 3,38 punktu procentowego w porównaniu do III kwartału 2007 r., który kształtował się na poziomie 103,65%.

Wyżej wymienione wyniki uzyskane m.in. w rezultacie podejmowanych przez jednostki terenowe KRUS-u różnorodnych działań mających na celu m.in. wzrost dyscypliny płatniczej wśród rolników, przyczyniły się do spadku zadłużenia o 2,6% w porównaniu do III kw. 2007 r.

TABLICA 1 Liczba^{a)} emerytur i rent według rodzajów świadczeń

Wyszczególnienie	2006	2007	2007	2007	2007	
	X-XII	I-XII	VII-IX	X-XII	X-XII	
	w liczbach bezwzględnych				X-XII	VII-IX
1	2	3	4	5	2006=100	2007=100
OGÓŁEM	1 563 535	1 530 234	1 522 643	1 510 391	96.6	99.2
w tym:						
renty socjalne ^{b)}	8 718	8 889	8 920	8 973	102.9	100.6
świadczenia zbiegowe kombatanckie ^{b)}	14 578	13 966	13 834	13 632	93.5	98.5
świadczenia zbiegowe pracownicze ^{b)}	203 857	195 846	194 248	191 380	93.9	98.5
	EMERYTURY I RENTY OGÓŁEM					
EMERYTURY RAZEM	1 232 339	1 209 483	1 204 734	1 197 303	97.2	99.4
w tym emerytury wcześniejsze	52 653	51 470	51 298	51 929	98.6	101.2
Emerytury rolnicze	643 088	650 107	651 377	654 548	101.8	100.5
Emerytury za przekazane gospodarstwo rolne Państwu	105 901	99 577	98 395	96 239	90.9	97.8
Emerytury za przekazane gospodarstwo rolne następcy	475 370	452 182	447 414	439 096	92.4	98.1
Emerytury nie związane z przekazaniem gospodarstwa rolnego	7 980	7 618	7 547	7 420	93.0	98.3
	RENTY Z TYT. NIEZDOLNOŚCI DO PRACY					
RENTY Z TYT. NIEZDOLNOŚCI DO PRACY RAZEM	287 296	275 589	273 137	269 059	93.7	98.5
w tym renty z tyt. niezdolności do pracy – wypadkowe	12 933	12 854	12 842	12 831	99.2	99.9
Renty rolnicze z tytułu niezdolności do pracy	274 838	264 183	261 946	258 242	94.0	98.6
Renty z tyt. niezdolności do pracy za przekazane gospodarstwo rolne Państwu	2 151	1 967	1 921	1 856	86.3	96.6
Renty z tyt. niezdolności do pracy za przekazane gospodarstwo rolne następcy	4 795	4 126	3 995	3 758	78.4	94.1
Renty z tyt. niezdolności do pracy nie związane z przekazaniem gospodarstwa rolnego	5 510	5 313	5 274	5 202	94.4	98.6
	RENTY RODZINNE					
RENTY RODZINNE RAZEM	42 837	44 240	43 879	43 215	100.9	98.5
w tym renty rodzinne wypadkowe	1 472	1 479	1 451	1 417	96.3	97.7
Renty rodzinne rolnicze	38 294	39 835	39 556	39 161	102.3	99.0
Renty rodzinne za przekazane gospodarstwo rolne Państwu	832	812	808	802	96.4	99.3
Renty rodzinne za przekazane gospodarstwo rolne następcy	2 176	2 098	2 062	1 959	90.0	95.0
Renty rodzinne nie związane z przekazaniem gospodarstwa rolnego	1 533	1 495	1 453	1 293	84.3	89.0
	POZOSTAŁE ŚWIADCZENIA					
GBRZ^{c)}	426	410	406	398	93.4	98.0
Renty strukturalne	637	512	487	416	65.3	85.4

a) Przeciętą miesięczną.

b) W przypadku zbiegu uprawnień do świadczeń z funduszu emerytalno-rentowego z uprawnieniami do świadczeń z innych systemów ubezpieczeniowych.

c) Świadczenia rolne w wysokości 50% ze względu na uprawnienia do świadczeń pracowniczych zbiegających się ze świadczeniami zagranicznymi.

TABLICA 2 Liczba^{a)} emerytur i rent według oddziałów regionalnych KRUS w 2007 r.

Wyszczególnienie	Ogółem	w tym otrzymujący:				
		emerytury	renty			
			z tyt. niezdolności do pracy		rodzinne	
			ogółem	w tym: wypadkowe	ogółem	w tym: wypadkowe
1	2	3	4	5	6	7
OGÓŁEM	1 530 234	1 209 995	275 589	12 854	44 240	1 479
Min. Obrony Narodowej	313	313	–	–	–	–
Min. Sprawiedliwości	171	171	–	–	–	–
Min. Spraw Wewn. i Admin.	1 856	1 856	–	–	–	–
Razem Oddziały Regionalne	1 527 894 ^{b)}	1 207 655 ^{c)}	275 589	12 854	44 240	1 479
Augustów	29 312	23 405	4 785	275	1 120	56
Białystok	53 177	45 603	6 133	319	1 441	55
Bielsko-Biała	18 448	15 812	2 182	124	352	9
Biłgoraj	56 684	44 380	10 983	364	1 322	41
Bydgoszcz	34 364	25 309	8 154	341	898	39
Chełm	22 070	16 392	5 123	173	555	14
Ciechanów	42 357	32 637	8 290	353	1 427	74
Częstochowa	30 894	26 881	3 357	183	646	19
Gdańsk	25 683	17 870	6 911	301	900	26
Grudziądz	29 789	22 700	5 903	397	1 186	68
Jaśło	20 574	17 382	2 780	121	407	5
Jelenia Góra	10 357	8 178	1 892	95	280	11
Katowice	28 774	25 153	2 993	171	496	17
Kielce	63 618	53 148	8 831	487	1 638	68
Konin	38 429	28 402	8 849	446	1 178	46
Koszalin	11 878	9 609	1 898	102	370	7
Kraków	32 614	21 808	10 057	305	747	20
Legnica	14 458	11 392	2 698	82	366	9
Lublin	72 881	55 875	14 996	629	2 007	49
Łódź	11 112	8 752	1 923	129	435	12
Nowy Sącz	34 054	26 291	6 682	361	1 069	43
Olsztyn	27 508	20 583	5 875	287	1 050	37
Opatów	44 105	34 886	8 161	283	1 055	39
Opole	30 393	26 852	2 783	209	754	14
Ostrołęka	34 241	28 795	4 205	235	1 241	25
Ostrów Wlkp.	37 678	29 632	6 759	265	1 280	44
Piła	17 916	12 601	4 651	237	663	24
Płock	41 331	33 619	6 135	339	1 576	47
Poznań	26 825	19 559	6 271	231	993	36
Przeworsk	28 878	21 622	6 641	256	613	22
Radom	44 897	38 653	4 949	256	1 295	38
Radzyń Podlaski	35 475	26 307	8 173	389	995	46
Rawicz	21 157	14 514	6 059	256	583	21
Rzeszów	37 374	29 610	6 875	266	886	22
Siedlce	60 545	49 229	9 399	514	1 917	67
Słupsk	11 062	8 484	2 136	134	438	9
Sulęcín	15 805	12 044	3 334	165	425	10
Szczecin	17 441	13 494	3 540	145	406	10
Sztum	16 120	11 642	3 882	127	596	10
Tarnów	38 577	30 634	6 937	304	1 003	33
Tomaszów Maz.	36 690	31 378	4 331	305	981	23
Wałbrzych	12 818	10 043	2 392	128	368	11
Warszawa	20 851	16 735	3 301	203	771	23
Włocławek	35 325	25 534	8 589	456	1 201	44
Wrocław	23 615	19 592	3 399	177	623	14
Zambrów	40 914	33 048	6 527	277	1 338	44
Zduńska Wola	40 867	33 158	6 450	241	1 249	40
Zielona Góra	18 174	14 285	3 466	130	420	10
Żyrardów	29 785	24 149	4 955	284	681	27

a) Przeciętą miesięczną.

b) Łącznie z 410 GBRZ-ami.

c) Łącznie z 512 rentami strukturalnymi.

TABLICA 3 Liczba^{a)} emerytur i rent według województw w 2007 r.

Wyszczególnienie	Ogółem ^{b)}	w tym otrzymujący:				
		emerytury ^{c)}	renty			
			z tyt. niezdolności do pracy		rodzinne	
			ogółem	w tym: wypadkowe	ogółem	w tym: wypadkowe
1	2	3	4	5	6	7
OGÓŁEM	1 530 234	1 209 995^{d)}	275 589	12 854	44 240	1 479
dolnośląskie	64 940	52 041	11 129	516	1 743	46
kujawsko-pomorskie	92 298	68 158	21 105	1 120	3 030	140
lubelskie	204 924	156 945	42 690	1 713	5 286	163
lubuskie	26 901	21 350	4 937	207	609	12
łódzkie	130 202	106 864	19 399	1 071	3 926	113
małopolskie	116 978	89 364	24 652	1 018	2 940	107
mazowieckie	230 881	188 765	34 524	1 777	7 545	252
opolskie	34 621	30 629	3 150	230	835	16
podkarpackie	103 623	82 538	18 747	733	2 325	62
podlaskie	107 861	89 502	15 046	728	3 311	133
pomorskie	46 807	33 460	11 646	530	1 695	42
śląskie	55 128	47 944	5 903	335	1 045	33
świętokrzyskie	84 116	68 904	12 961	637	2 249	86
warmińsko-mazurskie	55 407	42 245	10 999	535	2 161	80
wielkopolskie	136 511	100 254	31 715	1 376	4 528	172
zachodniopomorskie	36 697	28 693	6 987	328	1 011	22

a) Przeciętna miesięczna.

b) Łącznie z 410 GBRZ-tami.

c) Łącznie z 512 rentami strukturalnymi.

d) Łącznie z:

- Ministerstwem Obrony Narodowej 313
- Ministerstwem Sprawiedliwości. 171
- Ministerstwem Spraw Wewn. i Administracji 1 856

TABLICA 4 Wydatki na świadczenia emerytalno-rentowe według rodzajów świadczeń^{a)}

Wyszczególnienie	2006	2007	2007	2007	2007	
	X-XII	I-XII	VII-IX	X-XII	X-XII	VII-IX
	w liczbach bezwzględnych				X-XII	VII-IX
1	2	3	4	5	2006=100	2007=100
OGÓŁEM	3 945 482.4	15 462 415.8	3 848 384.5	3 820 600.1	96.8	99.3
w tym:						
– finansowane z FE-R	3 369 836.3	13 223 093.3	3 291 918.0	3 272 164.8	97.1	99.4
– finansowane z FUS	479 760.3	1 854 561.0	460 324.2	453 526.5	94.5	98.5
– finansowane z budżetu państwa	83 713.2	337 075.8	84 266.1	83 108.5	99.3	98.6
w tym:						
– renty zbiegowe kombatanckie	68 635.5	277 222.9	69 324.9	68 287.6	99.5	98.5
– renty zbiegowe socjalne	13 334.9	54 280.1	13 607.4	13 681.8	102.6	100.5
EMERYTURY RAZEM	3 143 949.9	12 368 467.2	3 081 685.2	3 061 896.5	97.4	99.4
w tym emerytury wcześniejsze	104 986.0	413 139.3	102 921.0	104 376.6	99.4	101.4
Emerytury rolnicze	1 412 921.7	5 747 463.4	1 441 389.4	1 450 024.1	102.6	100.6
Emerytury za przekazane gospodarstwo rolne Państwu	330 865.2	1 252 949.2	309 922.8	303 886.2	91.8	98.1
Emerytury za przekazane gospodarstwo rolne następcy	1 382 867.5	5 301 885.5	1 313 958.8	1 291 823.4	93.4	98.3
Emerytury nie związane z przekazaniem gospodarstwa rolnego	17 295.5	66 167.0	16 413.7	16 162.1	93.4	98.5
RENTY Z TYT. NIEZDOLNOŚCI DO PRACY RAZEM	556 296.4^{b)}	2 131 842.7	527 730.4	518 856.7	93.3	98.3
w tym renty z tyt. niezdolności do pracy wypadkowe	25 572.6	102 104.3	25 486.2	25 404.0	99.3	99.7
Renty rolnicze z tytułu niezdolności do pracy	530 036.8	2 034 175.2	504 204.2	496 130.7	93.6	98.4
Renty z tyt. niezdolności do pracy za przekazane gospodarstwo rolne Państwu	5 030.2	18 440.6	4 487.2	4 332.7	86.1	96.6
Renty z tyt. niezdolności do pracy za przekazane gospodarstwo rolne następcy	10 578.8	37 827.6	8 828.2	8 348.9	78.9	94.6
Renty z tyt. niezdolności do pracy nie związane z przekazaniem gospodarstwa rolnego	10 649.4	41 393.5	10 209.1	10 044.3	94.3	98.4
RENTY RODZINNE RAZEM	110 043.8	438 489.2	108 966.1	110 276.7	100.2	101.2
w tym renty rodzinne wypadkowe	3 719.5	14 493.0	3 544.6	3 614.3	97.2	102.0
Renty rodzinne rolnicze	96 934.1	388 910.8	96 740.3	98 328.8	101.4	101.6
Renty rodzinne za przekazane gospodarstwo rolne Państwu	2 657.8	10 468.9	2 626.5	2 592.7	97.6	98.7
Renty rodzinne za przekazane gospodarstwo rolne następcy	6 413.1	24 345.9	5 968.9	5 909.4	92.1	99.0
Renty rodzinne nie związane z przekazaniem gospodarstwa rolnego	4 038.8	14 763.6	3 630.3	3 445.8	85.3	94.9
POZOSTAŁE ŚWIADCZENIA						
GBRZ ^{c)}	459.0	1 748.7	428.4	427.0	93.0	99.7
Renty strukturalne	1 742.8	5 501.7	1 308.0	1 117.1	64.1	85.4
Świadczenia przysługujące cywilnym niewidomym ofiarom wojny	–	71.1	25.8	22.0	x	85.3
Świadczenia wypłacone przez ZUS ^{d)}	132 990.5	516 295.2	128 240.6	128 004.0	96.3	99.8

a) Łącznie z wypłatami z innych systemów ubezpieczeniowych w przypadku zbiegu uprawnień do świadczeń z tych systemów z uprawnieniami do świadczeń z funduszu emerytalno-rentowego.

b) Łącznie z rentami szkoleniowymi.

c) Świadczenia rolne w wysokości 50% ze względu na uprawnienia do świadczeń pracowniczych zbiegających się ze świadczeniami zagranicznymi.

d) Wydatki obejmują wypłaty na podstawie art. 10 i 56 oraz ustaleń art. 63, 73 ust. 5 pkt 1 art. 180 ust. 5 ustawy z dnia 17 grudnia 1998 r. o emeryturach i rentach z Funduszu Ubezpieczeń Społecznych (Dz. U. Nr 162 poz. 1118 z dnia 30.12.1998 r.).

TABLICA 5 Wydatki na świadczenia emerytalno-rentowe (w tysiącach złotych) według oddziałów regionalnych KRUS w 2007 r. ^{a)}

Wyszczególnienie	Ogółem ^{b)c)}	w tym otrzymujący:				
		emerytury ^{d)}	renty			
			z tyt. niezdolności do pracy		rodzinne	
			ogółem ^{e)}	w tym: wypadkowe	ogółem	w tym: wypadkowe
1	2	3	4	5	6	7
OGÓŁEM	15 462 415.8	12 373 968.9	2 131 842.7	102 104.3	438 489.2	14 493.0
Min. Obrony Narodowej	9 000.8	9 000.8	–	–	–	–
Min. Sprawiedliwości	591.7	591.7	–	–	–	–
Min. Spraw Wewn. i Admin.	46 403.1	46 403.1	–	–	–	–
Centrala ZUS ⁰⁾	516 295.2	–	–	–	–	–
Razem oddziały regionalne	14 890 125.1	12 317 973.4	2 131 842.7	102 104.3	438 489.2	14 493.0
Augustów	275 112.0	226 379.7	37 407.9	2 251.1	11 316.8	583.4
Białystok	504 961.7	441 774.2	48 307.9	2 734.9	14 869.8	534.6
Bielsko-Biała	210 566.5	189 365.0	17 265.8	977.1	3 572.7	84.5
Biłgoraj	559 159.8	458 341.0	86 085.3	2 787.1	14 727.8	483.5
Bydgoszcz	345 358.9	269 895.6	63 170.0	2 687.9	12 274.4	506.0
Chełm	217 289.2	170 524.9	41 235.8	1 468.3	5 528.5	135.4
Ciechanów	397 656.9	319 374.0	64 210.7	2 790.0	14 059.3	668.8
Częstochowa	339 241.1	306 083.4	27 110.0	1 529.4	6 014.3	175.9
Gdańsk	246 241.3	185 147.3	52 197.4	2 403.3	8 884.1	255.6
Grudziądz	291 028.5	232 728.0	46 751.1	3 115.5	11 549.3	603.4
Jasło	196 095.2	171 218.9	20 705.0	926.0	4 151.3	41.6
Jelenia Góra	120 048.9	102 797.0	14 625.7	817.5	2 597.0	84.8
Katowice	387 400.6	359 321.6	22 947.4	1 324.1	4 650.9	161.2
Kielce	609 943.9	525 937.1	67 855.4	3 771.6	16 142.1	694.9
Konin	366 672.3	286 979.9	67 880.2	3 505.5	11 810.3	439.5
Koszalin	121 039.4	101 698.0	15 215.8	910.5	4 118.3	97.1
Kraków	308 631.1	226 266.3	75 570.6	2 346.7	6 786.9	176.3
Legnica	156 346.0	130 685.9	21 702.5	668.9	3 950.0	110.4
Lublin	704 682.1	568 193.8	117 471.5	5 044.0	19 000.0	480.4
Łódź	109 943.1	91 201.2	14 665.3	1 035.1	4 073.0	100.2
Nowy Sącz	298 082.3	238 261.5	49 641.6	2 814.0	10 135.9	396.2
Olsztyn	268 752.3	211 529.1	46 540.0	2 318.8	10 683.2	405.4
Opatów	406 300.0	333 799.9	62 197.4	2 213.7	10 291.9	392.0
Opole	315 240.4	285 033.0	22 568.4	1 795.5	7 616.0	135.5
Ostrołęka	316 788.2	273 302.1	32 020.9	1 885.0	11 465.2	263.5
Ostrów Wlkp.	365 552.0	300 969.3	52 476.6	2 041.3	12 078.8	457.8
Piła	180 722.3	137 666.1	35 933.5	1 884.7	7 115.6	214.1
Płock	380 636.4	318 433.7	48 022.8	2 737.2	14 167.7	451.1
Poznań	266 750.3	208 392.1	48 822.4	1 803.9	9 523.1	333.8
Przeworsk	270 850.6	213 849.3	51 216.8	1 967.5	5 777.4	197.1
Radom	414 514.7	363 925.4	36 461.0	2 001.6	14 128.3	494.2
Radzyń Podlaski	335 648.1	261 734.0	64 479.7	3 049.4	9 434.4	414.7
Rawicz	205 961.3	153 277.3	47 046.2	2 040.2	5 634.2	193.8
Rzeszów	348 802.0	286 181.1	54 242.2	2 141.5	8 367.0	190.5
Siedlce	549 213.3	465 596.4	67 806.7	3 952.8	15 810.2	531.6
Słupsk	109 670.7	88 821.7	16 368.6	1 086.4	4 460.1	74.8
Sulęcín	170 112.7	138 845.2	26 664.9	1 338.4	4 595.4	88.4
Szczecin	187 418.3	154 275.7	27 702.5	1 181.6	5 432.9	164.1
Sztum	158 428.7	121 185.8	31 098.5	1 001.3	6 140.5	97.3
Tarnów	352 763.8	289 031.5	53 446.3	2 423.6	10 275.2	309.7
Tomaszów Maz.	352 233.2	308 782.7	32 575.0	2 346.7	10 867.7	288.7
Wałbrzych	142 020.0	119 103.0	19 290.1	1 056.8	3 570.1	98.9
Warszawa	198 752.6	167 975.2	23 360.3	1 514.9	6 989.5	192.1
Włocławek	327 357.5	248 752.9	67 102.4	3 686.3	11 498.7	414.0
Wrocław	249 078.7	215 605.4	26 850.1	1 463.4	6 619.7	146.2
Zambrów	370 922.9	310 423.2	48 743.2	2 105.0	11 752.9	406.9
Zduńska Wola	390 900.4	328 480.6	50 699.3	1 925.2	11 683.2	337.5
Zielona Góra	200 437.4	167 898.5	28 161.9	1 037.0	4 362.1	89.5
Zyrardów	288 795.4	242 928.8	37 922.4	2 195.9	7 935.6	296.3

^{a)} Łącznie z wypłatami z innych systemów ubezpieczeniowych w przypadku zbiegu uprawnień do świadczeń z tych systemów z uprawnieniami do świadczeń z funduszu emerytalno-rentowego.

^{b)} Łącznie z GBRZ-tami w kwocie 1 748,7 tys. zł.

^{c)} Łącznie ze świadczeniami pieniężnymi dla cywilnych niewidomych ofiar działań wojennych w kwocie 71,1 tys. zł.

^{d)} Łącznie z rentami strukturalnymi w kwocie 5 501,7 tys. zł.

^{e)} Łącznie z rentami szkoleniowymi w kwocie 5,8 tys. zł.

^{f)} Wydatki obejmują emerytury i renty wypłacane na podstawie art. 10 i 56 oraz ustaleń art. 63, 73 ust. 5 pkt 1 art. 180 ust. 5 ustawy z dnia 17 grudnia 1998 r. o emeryturach i rentach z Funduszu Ubezpieczeń Społecznych (Dz. U. Nr 162 poz. 1118 z dnia 30.12.1998 r.).

TABLICA 6 Wydatki na świadczenia emerytalno-rentowe (w tysiącach złotych) według województw w 2007 r.^{a)}

Wyszczególnienie	Ogółem ^{b,c)}	w tym otrzymujący:				
		emerytury ^{d)}	renty			
			z tyt. niezdolności do pracy		rodzinne	
			ogółem ^{e)}	w tym: wypadkowe	ogółem	w tym: wypadkowe
1	2	3	4	5	6	7
OGÓŁEM	15 462 415.8^{f)}	12 373 968.9^{g)}	2 131 842.7	102 104.3	438 489.2	14 493.0
dolnośląskie	705 296.7	598 927.0	88 507.3	4 262.0	17 765.2	448.9
kujawsko-pomorskie	891 801.8	694 298.8	164 979.0	8 918.1	32 501.5	1 406.6
lubelskie	1 976 514.3	1 589 060.3	335 014.5	13 614.3	52 416.8	1 647.2
lubuskie	297 148.6	250 666.3	39 939.6	1 668.5	6 524.2	107.4
łódzkie	1 246 046.5	1 057 088.3	149 383.1	8 430.0	39 514.1	1 126.1
małopolskie	1 104 484.7	889 748.8	186 555.3	7 968.4	28 101.8	1 032.2
mazowieckie	2 141 457.2	1 811 037.9	259 168.4	13 884.3	70 801.8	2 395.5
opolskie	359 096.7	325 346.4	25 433.7	1 977.9	8 286.0	158.7
podkarpackie	970 230.9	803 033.1	144 515.6	5 747.7	22 632.4	525.4
podlaskie	1 004 526.5	856 540.7	115 852.4	5 928.7	32 120.0	1 275.1
pomorskie	456 184.2	349 386.7	89 398.0	4 248.7	17 366.5	415.8
śląskie	682 011.5	624 405.1	46 891.8	2 671.1	9 866.1	297.2
świętokrzyskie	798 027.5	676 911.1	98 861.1	4 931.3	22 245.9	873.7
warmińsko-mazurskie	539 843.8	430 986.9	86 995.1	4 307.1	21 850.6	830.2
wielkopolskie	1 331 249.2	1 041 671.7	244 939.0	10 771.5	44 585.9	1 648.4
zachodniopomorskie	386 205.3	318 864.2	55 408.8	2 774.8	11 910.5	304.9

a) Łącznie z wypłatami z Funduszu Ubezpieczeń Społecznych w przypadku zbiegu uprawnień do świadczeń z tego funduszu z uprawnieniami do świadczeń z funduszu emerytalno-rentowego.

b) Łącznie z GBRZ-tami w kwocie 1 748,7 tys. zł.

c) Łącznie ze świadczeniami pieniężnymi dla cywilnych niewidomych ofiar działań wojennych w kwocie 71,1 tys. zł.

d) Łącznie z rentami strukturalnymi w kwocie 5 501,7 tys. zł.

e) Łącznie z rentami szkoleniowymi w kwocie 5,8 tys. zł.

f) Łącznie z wypłatami Centrali ZUS w kwocie 516 295,2 tys. zł.

g) Łącznie z wypłatami:

– Ministerstwo Obrony Narodowej 9 000,8 tys. zł.

– Ministerstwo Sprawiedliwości 591,7 tys. zł.

– Ministerstwo Spraw Wewn. i Administracji 46 403,1 tys. zł.

TABLICA 7 **Przeciętne miesięczne świadczenie emerytalno-rentowe (w złotych i groszach)**
według rodzajów świadczeń ^{a)}

Wyszczególnienie	2006	2007	2007	2007	2007	
	X-XII	I-XII	VII-IX	X-XII	X-XII	
	w liczbach bezwzględnych				X-XII 2006=100	VII-IX 2007=100
1	2	3	4	5	6	7
OGÓŁEM	812.79	813.93	814.40	814.93	100.3	100.1
w tym:						
– finansowane z FER	690.07	692.22	692.58	694.09	100.6	100.2
– finansowane z FUS	784.47	789.12	789.93	789.92	100.7	100.0
– finansowane z budżetu państwa						
– renty strukturalne	911.98	895.17	895.28	895.11	98.1	100.0
– renty zbiegowe kombatanckie	1 569.39	1 654.10	1 670.40	1 669.79	106.4	100.0
– renty zbiegowe socjalne	509.86	508.85	508.50	508.26	99.7	100.0
EMERYTURY RAZEM	850.40	852.20	852.68	852.46	100.2	100.0
w tym emerytury wcześniejsze	664.64	668.90	668.78	670.00	100.8	100.2
Emerytury rolnicze	732.36	737.20	737.61	738.44	100.8	100.1
Emerytury za przekazane gospodarstwo rolne Państwu	1 041.43	1 048.56	1 056.70	1 054.54	101.3	99.8
Emerytury za przekazane gospodarstwo rolne następcy	969.68	977.09	978.93	980.67	101.1	100.2
Emerytury nie związane z przekazaniem gospodarstwa rolnego	722.42	723.78	724.95	726.03	100.5	100.1
RENTY Z TYT. NIEZDOLNOŚCI DO PRACY RAZEM ^{b)}	645.44	644.63	644.04	642.80	99.6	99.8
w tym renty z tyt. niezdolności do pracy wypadkowe	659.10	661.95	661.55	659.95	100.1	99.8
Renty rolnicze z tytułu niezdolności do pracy	642.85	641.66	641.61	640.39	99.6	99.8
Renty z tyt. niezdolności do pracy za przekazane gospodarstwo rolne Państwu	779.39	781.35	778.49	777.98	99.8	99.9
Renty z tyt. niezdolności do pracy za przekazane gospodarstwo rolne następcy	735.40	764.04	736.66	740.61	100.7	100.5
Renty z tyt. niezdolności do pracy nie związane z przekazaniem gospodarstwa rolnego	644.17	649.25	645.20	643.62	99.9	99.8
RENTY RODZINNE RAZEM	856.30	825.97	827.78	850.61	99.3	102.8
w tym renty rodzinne wypadkowe	841.90	816.51	814.47	850.03	101.0	104.4
Renty rodzinne rolnicze	843.75	813.58	815.21	836.96	99.2	102.7
Renty rodzinne za przekazane gospodarstwo rolne Państwu	1 063.97	1 074.84	1 083.55	1078.04	101.3	99.5
Renty rodzinne za przekazane gospodarstwo rolne następcy	982.10	967.03	964.91	1005.34	102.4	104.2
Renty rodzinne nie związane z przekazaniem gospodarstwa rolnego	877.80	822.94	823.83	888.33	101.2	107.8

a) Łącznie z wypłatami z innych systemów ubezpieczeniowych w przypadku zbiegu uprawnień do świadczeń z tych systemów z uprawnieniami do świadczeń z funduszu emerytalno-rentowego.

b) Łącznie z rentami szkoleniowymi.

TABLICA 8 **Przeciętne miesięczne świadczenie emerytalno-rentowe (w złotych i groszach) według oddziałów regionalnych KRUS w 2007 r.^{a)}**

Wyszczególnienie	Ogółem	Emerytury ^{b)}	Renty			
			z tyt. niezdolności do pracy		rodzinne	
			ogółem ^{c)}	w tym: wypadkowe	ogółem	w tym: wypadkowe
1	2	3	4	5	6	7
OGÓŁEM	813.93	852.20	644.63	661.95	825.97	816.51
Min. Obrony Narodowej	2 400.89	2 400.89	–	–	–	–
Min. Sprawiedliwości	288.52	288.52	–	–	–	–
Min. Spraw Wewn. i Admin.	2 082.59	2 082.59	–	–	–	–
Razem oddziały regionalne	812.13	849.99	644.63	661.95	825.97	816.51
Augustów	781.38	806.04	651.51	681.53	841.71	824.43
Białystok	790.86	807.28	656.45	715.37	859.97	842.46
Bielsko-Biała	950.82	997.98	659.48	659.33	846.21	819.68
Biłgoraj	820.98	860.64	653.19	638.80	928.61	916.46
Bydgoszcz	837.27	888.68	645.61	657.83	1 139.26	1 092.77
Chełm	820.81	866.91	670.71	706.93	830.36	822.07
Ciechanów	782.05	815.47	645.44	659.43	820.79	807.04
Częstochowa	914.56	948.87	672.92	696.77	775.34	769.89
Gdańsk	798.52	863.41	629.44	665.01	822.22	826.29
Grudziądz	813.43	854.36	659.99	653.70	811.33	803.04
Jaśło	794.82	820.85	620.60	640.37	851.02	838.41
Jelenia Góra	965.61	1 047.54	644.22	715.21	774.07	730.68
Katowice	1 121.56	1 190.48	638.99	646.83	781.92	732.83
Kielce	798.58	824.65	640.30	645.38	821.35	812.18
Konin	794.83	842.03	639.28	654.63	835.30	834.47
Koszalin	848.73	881.99	668.24	743.86	927.35	914.42
Kraków	788.49	864.62	626.20	641.71	757.13	754.90
Legnica	901.24	955.96	670.22	681.20	900.18	860.36
Lublin	805.45	847.42	652.81	667.82	788.84	780.81
Łódź	824.74	868.36	635.52	666.50	779.51	727.58
Nowy Sącz	728.61	755.20	619.10	649.58	790.26	779.23
Olsztyn	814.24	856.39	660.11	672.91	848.07	828.31
Opatów	767.08	797.36	635.13	651.28	812.69	807.57
Opole	864.35	884.59	675.90	715.34	841.46	829.86
Ostrołęka	770.55	790.94	634.52	669.87	769.99	764.28
Ostrów Wlkp.	809.09	846.40	647.02	643.12	786.53	778.24
Piła	840.48	910.45	643.89	662.68	894.36	887.36
Płock	766.94	789.33	652.33	673.20	749.18	745.05
Poznań	828.45	887.90	648.81	650.06	799.45	797.63
Przeworsk	781.02	824.21	642.67	641.10	784.86	779.23
Radom	768.85	784.60	614.01	651.35	908.98	889.95
Radzyń Podlaski	788.22	829.11	657.45	653.96	789.88	781.80
Rawicz	811.28	880.08	647.01	664.77	805.69	801.54
Rzeszów	776.99	805.40	657.53	670.69	786.82	777.49
Siedlce	755.53	788.14	601.18	640.65	687.37	681.44
Słupsk	825.86	872.47	638.57	675.19	848.24	835.06
Sulęcín	896.52	960.65	666.56	676.66	900.88	878.84
Szczecin	895.16	952.77	652.22	679.85	1 115.82	1 071.07
Sztum	818.45	867.48	667.65	654.90	858.10	843.60
Tarnów	761.74	786.25	642.01	664.36	853.85	842.70
Tomaszów Maz.	799.31	820.06	626.85	642.04	923.34	907.72
Wałbrzych	923.95	988.28	672.13	688.00	808.82	792.75
Warszawa	794.45	836.43	589.68	622.38	755.79	744.22
Włocławek	771.82	811.84	651.07	673.79	797.91	789.70
Wrocław	878.37	917.07	658.36	688.64	885.34	865.23
Zambrów	755.11	782.76	622.31	632.51	732.00	729.29
Zduńska Wola	796.87	825.55	655.03	664.79	779.61	768.04
Zielona Góra	918.68	979.49	677.08	665.62	866.36	838.86
Żyrardów	807.31	838.31	637.84	645.48	971.30	955.81

^{a)} Łącznie z wypłatami z innych systemów ubezpieczeniowych w przypadku zbiegu uprawnień do świadczeń z tych systemów z uprawnieniami do świadczeń z funduszu emerytalno-rentowego.

^{b)} Łącznie z rentami strukturalnymi.

^{c)} Łącznie z rentami szkoleniowymi.

TABLICA 9 Przeciętne miesięczne świadczenie emerytalno-rentowe (w złotych i groszach) według województw w 2007 r. ^{a)}

Wyszczególnienie	Ogółem	Emerytury ^{b)}	Renty			
			z tyt. niezdolności do pracy		rodzinne	
			ogółem ^{c)}	w tym: wypadkowe	ogółem ^{e)}	w tym: wypadkowe
1	2	3	4	5	6	7
OGÓŁEM	813.93	852.20^{d)}	644.63	661.95	825.97	816.51
dolnośląskie	905.07	959.06	662.77	687.97	849.32	813.19
kujawsko-pomorskie	805.18	848.88	651.43	663.64	893.93	836.79
lubelskie	803.76	843.75	653.97	662.37	826.35	840.83
lubuskie	920.49	978.40	674.12	672.50	892.75	756.07
łódzkie	797.51	824.33	641.73	656.03	838.83	828.60
małopolskie	786.82	829.70	630.62	652.40	796.63	801.42
mazowieckie	772.93	799.51	625.58	651.20	781.96	791.89
opolskie	864.34	885.19	672.80	715.33	826.53	817.80
podkarpackie	780.25	810.77	642.39	653.30	811.26	711.87
podlaskie	776.10	797.51	641.65	678.81	808.33	801.92
pomorskie	812.17	870.16	639.71	667.72	853.73	829.91
śląskie	1 030.94	1 085.31	661.97	664.94	786.52	756.31
świętokrzyskie	790.61	818.67	635.62	645.12	824.23	846.58
warmińsko-mazurskie	811.93	850.18	659.13	670.78	842.61	860.30
wielkopolskie	812.67	865.86	643.60	652.30	820.56	798.63
zachodniopomorskie	877.01	926.07	660.87	704.26	981.58	1 141.76

^{a)} Łącznie z wypłatami z Funduszu Ubezpieczeń Społecznych w przypadku zbiegu uprawnień do świadczeń z tego funduszu z uprawnieniami do świadczeń z funduszu emerytalno-rentowego.

^{b)} Łącznie z rentami strukturalnymi.

^{c)} Łącznie z rentami szkoleniowymi.

^{d)} Łącznie z:

- Min. Obrony Narodowej
- Min. Sprawiedliwości
- Min. Spraw Wewnętrznych i Administracji

TABLICA 10 **Wnioski o przyznanie emerytur i rent według rodzajów świadczeń w 2007 r.**

Wyszczególnienie	Pozostałe z poprzedniego okresu	Zarejestrowane	Załatwione		Pozostałe do załatwienia
			Razem	W tym po terminie ustawowym	
1	2	3	4	5	6
OGÓŁEM	3 978	67 350	67 155	2	4 173
Emerytury	714	38 989	38 663	2	1 040
w tym wcześniejsze	581	15 899	15 622	2	858
Renty z tyt. niezdolności do pracy	2 845	21 906	22 000	0	2 751
Renty rodzinne	242	5 228	5 245	0	225
Renty z tyt. niezdolności do pracy wypadkowe	175	1 201	1 219	0	157
Emerytury i renty z art. 9 ustawy z dnia 24.02.1990 r.	2	26	28	0	0

TABLICA 11 **Decyzje i umorzenia w sprawach o emerytury i renty według rodzajów świadczeń w 2007 r.**

Wyszczególnienie	Decyzje i umorzenia ogółem	Decyzje			Wnioski umorzone	
		Razem	Przyznające świadczenia	Odmowne		
	W liczbach bezwzględnych				W % ogółu wydanych decyzji	W liczbach bezwzględnych
1	2	3	4	5	6	7
OGÓŁEM	67 155	66 829	53 956	12 873	19.3	326
Emerytury	38 663	38 577	35 504	3 073	8.0	86
w tym wcześniejsze	15 622	15 583	13 514	2 069	13.3	39
Renty z tyt. niezdolności do pracy	22 000	21 813	12 833	8 980	41.2	187
Renty rodzinne	5 245	5 207	4 918	289	5.6	38
Renty z tyt. niezdolności do pracy wypadkowe	1 219	1 205	676	529	43.9	14
Emerytury i renty z art. 9 ustawy z dnia 24.02.1990 r.	28	27	25	2	7.4	1

TABLICA 12 Wnioski o przyznanie emerytur i rent według oddziałów regionalnych KRUS w 2007 r.

Wyszczególnienie	Pozostałe z poprzedniego okresu	Zarejestrowane	Załatwione		Pozostałe do załatwienia	Wnioski pozostałe do zarejestrowanych w % ^{a)}
			razem	w tym po terminie ustawowym		
1	2	3	4	5	6	7
OGÓŁEM	3 978	67 350	67 155	2	4 173	74.4
Augustów	89	1 281	1 280	0	90	84.3
Białystok	98	2 224	2 195	1	127	68.5
Bielsko-Biała	57	853	890	0	20	28.1
Biłgoraj	157	2 656	2 663	0	150	67.8
Bydgoszcz	114	1 680	1 671	0	123	87.9
Chełm	36	1 419	1 382	0	73	61.9
Ciechanów	70	1 919	1 906	0	83	51.9
Częstochowa	73	966	961	0	78	96.9
Gdańsk	89	1 230	1 253	0	66	64.4
Grudziądz	74	1 470	1 463	0	81	66.1
Jaśło	60	777	772	0	65	100.4
Jelenia Góra	17	330	318	0	29	105.5
Katowice	80	667	676	0	71	127.7
Kielce	172	2 997	2 981	0	188	75.3
Konin	100	1 879	1 863	0	116	74.1
Koszalin	61	489	511	0	39	95.7
Kraków	119	1 642	1 633	0	128	93.5
Legnica	31	612	609	0	34	66.7
Lublin	195	3 091	3 022	0	264	102.5
Łódź	51	543	547	0	47	103.9
Nowy Sącz	128	2 178	2 184	0	122	67.2
Olsztyn	67	1 124	1 131	0	60	64.1
Opatów	120	1 902	1 912	0	110	69.4
Opole	73	1 333	1 323	0	83	74.7
Ostrołęka	69	1 293	1 300	0	62	57.5
Ostrów Wlkp.	148	2 057	2 064	0	141	82.3
Piła	42	769	739	0	72	112.4
Płock	139	1 831	1 834	0	136	89.1
Poznań	161	1 442	1 491	0	112	93.2
Przeworsk	50	1 112	1 086	0	76	82.0
Radom	48	1 914	1 902	0	60	37.6
Radzyń Podlaski	65	1 534	1 524	0	75	58.7
Rawicz	44	832	833	0	43	62.0
Rzeszów	91	1 308	1 326	0	73	67.0
Siedlce	105	2 172	2 161	0	116	64.1
Słupsk	22	403	398	0	27	80.4
Sulęcín	30	587	570	0	47	96.1
Szczecin	41	678	682	1	37	65.5
Sztum	42	664	670	0	36	65.1
Tarnów	106	1 915	1 899	0	122	76.4
Tomaszów Maz.	72	1 458	1 466	0	64	52.7
Wałbrzych	33	536	521	0	48	107.5
Warszawa	82	865	879	0	68	94.3
Włocławek	67	1 733	1 700	0	100	69.2
Wrocław	65	948	943	0	70	88.6
Zambrów	85	1 917	1 931	0	71	44.4
Zduńska Wola	130	2 139	2 150	0	119	66.8
Zielona Góra	32	609	604	0	37	72.9
Żyrardów	78	1 372	1 336	0	114	99.7

^{a)} Liczba wniosków pozostałych do załatwienia do przeciętnej miesięcznej liczby wniosków zarejestrowanych.

TABLICA 13 **Decyzje i umorzenia w sprawach wniosków o emerytury i renty według oddziałów regionalnych KRUS w 2007 r.**

Wyszczególnienie	Decyzje i umorzenia ogółem	Decyzje			Wnioski umorzone	
		Razem	Przyznające emerytury i renty	Odmowne		
	W liczbach bezwzględnych				W % ogółu wydanych decyzji	W liczbach bezwzględnych
1	2	3	4	5	6	7
OGÓŁEM	67 155	66 829	53 956	12 873	19.3	326
Augustów	1 280	1 271	997	274	21.6	9
Białystok	2 195	2 184	1 642	542	24.8	11
Bielsko-Biała	890	877	722	155	17.7	13
Biłgoraj	2 663	2 625	1 982	643	24.5	38
Bydgoszcz	1 671	1 666	1 384	282	16.9	5
Chełm	1 382	1 379	1 173	206	14.9	3
Ciechanów	1 906	1 903	1 662	241	12.7	3
Częstochowa	961	960	742	218	22.7	1
Gdańsk	1 253	1 253	1 082	171	13.6	0
Grudziądz	1 463	1 459	1 217	242	16.6	4
Jasło	772	768	570	198	25.8	4
Jelenia Góra	318	318	266	52	16.4	0
Katowice	676	674	524	150	22.3	2
Kielce	2 981	2 953	2 448	505	17.1	28
Konin	1 863	1 861	1 482	379	20.4	2
Koszalin	511	504	383	121	24.0	7
Kraków	1 633	1 621	1 477	144	8.9	12
Legnica	609	609	461	148	24.3	0
Lublin	3 022	3 019	2 368	651	21.6	3
Łódź	547	547	457	90	16.5	0
Nowy Sącz	2 184	2 164	1 689	475	22.0	20
Olsztyn	1 131	1 124	939	185	16.5	7
Opatów	1 912	1 894	1 489	405	21.4	18
Opole	1 323	1 315	1 031	284	21.6	8
Ostrołęka	1 300	1 284	1 038	246	19.2	16
Ostrów Wlkp.	2 064	2 062	1 696	366	17.7	2
Piła	739	737	619	118	16.0	2
Płock	1 834	1 831	1 484	347	19.0	3
Poznań	1 491	1 488	1 212	276	18.5	3
Przeworsk	1 086	1 078	919	159	14.7	8
Radom	1 902	1 900	1 489	411	21.6	2
Radzyń Podlaski	1 524	1 523	1 199	324	21.3	1
Rawicz	833	831	708	123	14.8	2
Rzeszów	1 326	1 321	1 056	265	20.1	5
Siedlce	2 161	2 159	1 823	336	15.6	2
Słupsk	398	396	340	56	14.1	2
Sulęcín	570	570	478	92	16.1	0
Szczecin	682	666	537	129	19.4	16
Sztum	670	667	540	127	19.0	3
Tarnów	1 899	1 884	1 500	384	20.4	15
Tomaszów Maz.	1 466	1 465	1 078	387	26.4	1
Wałbrzych	521	515	408	107	20.8	6
Warszawa	879	871	727	144	16.5	8
Włocławek	1 700	1 694	1 345	349	20.6	6
Wrocław	943	934	754	180	19.3	9
Zambrów	1 931	1 931	1 517	414	21.4	0
Zduńska Wola	2 150	2 140	1 702	438	20.5	10
Zielona Góra	604	602	486	116	19.3	2
Żyrardów	1 336	1 332	1 114	218	16.4	4

TABLICA 14 Decyzje zamienne dotyczące świadczeń emerytalno-rentowych według oddziałów regionalnych KRUS w 2007 r.

Wyszczególnienie	Pozostałe z poprzedniego okresu	Zarejestrowane	Załatwione		Pozostałe do załatwienia	Wnioski pozostałe do zarejestrowanych w % ^{a)}
			razem	w tym po terminie ustawowym		
1	2	3	4	5	6	7
OGÓŁEM	19 516	373 368	374 790	12	18 094	58.2
Augustów	633	14 388	14 179	0	842	70.2
Białystok	437	8 122	8 162	1	397	58.7
Bielsko-Biała	213	3 217	3 333	0	97	36.2
Biłgoraj	656	16 235	16 344	0	547	40.4
Bydgoszcz	459	8 261	8 253	1	467	67.8
Chełm	144	4 993	4 941	0	196	47.1
Ciechanów	480	7 605	7 703	0	382	60.3
Częstochowa	360	6 226	6 234	1	352	67.8
Gdańsk	368	6 740	6 778	0	330	58.8
Grudziądz	436	7 291	7 345	0	382	62.9
Jaśło	189	4 231	4 159	0	261	74.0
Jelenia Góra	109	2 722	2 698	0	133	58.6
Katowice	358	9 429	9 558	0	229	29.1
Kielce	984	18 797	18 837	0	944	60.3
Konin	635	10 604	10 643	0	596	67.4
Koszalin	239	3 180	3 195	1	224	84.5
Kraków	755	8 688	8 817	0	626	86.5
Legnica	140	7 242	7 269	0	113	18.7
Lublin	899	11 679	11 787	0	791	81.3
Łódź	145	2 690	2 711	0	124	55.3
Nowy Sącz	656	9 790	9 912	0	534	65.5
Olsztyn	327	8 825	8 889	1	263	35.8
Opatów	382	9 776	9 702	0	456	56.0
Opole	349	5 117	5 110	0	356	83.5
Ostrołęka	289	6 742	6 739	0	292	52.0
Ostrów Wlkp.	545	8 353	8 375	0	523	75.1
Piła	280	4 277	4 278	0	279	78.3
Płock	329	7 879	7 968	0	240	36.6
Poznań	505	8 015	8 080	0	440	65.9
Przeworsk	564	6 771	6 850	0	485	86.0
Radom	393	16 928	16 881	0	440	31.2
Radzyń Podlaski	376	9 989	9 986	0	379	45.5
Rawicz	419	4 915	5 061	0	273	66.7
Rzeszów	622	8 617	8 659	2	580	80.8
Siedlce	664	10 086	10 135	0	615	73.2
Słupsk	158	3 044	3 072	0	130	51.2
Sulęcín	224	3 894	3 916	0	202	62.2
Szczecin	194	4 730	4 732	2	192	48.7
Sztum	322	5 326	5 429	0	219	49.3
Tarnów	475	9 395	9 385	0	485	61.9
Tomaszów Maz.	275	8 836	8 791	0	320	43.5
Wałbrzych	188	4 752	4 761	1	179	45.2
Warszawa	244	4 376	4 430	0	190	52.1
Włocławek	346	8 614	8 593	0	367	51.1
Wrocław	276	5 562	5 535	0	303	65.4
Zambrów	355	8 241	8 258	2	338	49.2
Zduńska Wola	561	9 644	9 755	0	450	56.0
Zielona Góra	235	3 289	3 346	0	178	64.9
Żyrardów	324	5 245	5 216	0	353	80.8

^{a)}Liczba wniosków pozostałych do załatwienia do przeciętnej miesięcznej liczby wniosków zarejestrowanych.

TABLICA 15 Zasiłki i odszkodowania powypadkowe finansowane z funduszu składkowego

Wyszczególnienie	2006	2007	2007	2007	2007	
	X-XII	I-XII	VII-IX	X-XII	X-XII	
	w liczbach bezwzględnych				X-XII 2006=100	VII-IX 2007=100
1	2	3	4	5	6	7
	ZASIŁKI CHOROBY					
Liczba dni	9 481 908	35 472 018	8 152 936	9 477 551	100.0	116.2
Wypłaty w zł	66 374 065	264 772 162	63 843 628	75 798 458	114.2	118.7
Przeciętny zasiłek na 1 dzień w zł i gr	7.00	7.46	7.85	8.00	114.3	101.9
	ZASIŁKI MACIERZYŃSKIE					
Liczba świadczeń	10 334	38 684	10 266	10 003	96.8	97.4
Wypłaty w zł	21 399 647	80 309 204	21 348 073	20 779 990	97.1	97.3
Przeciętny zasiłek w zł i gr	2 070.80	2 076.03	2 079.49	2 077.38	100.3	99.9
	ODSZKODOWANIA POWYPADKOWE					
Liczba świadczeń	5 299	18 846	4 230	4 725	89.2	111.7
Wypłaty w zł	18 699 941	64 168 330	14 837 167	16 437 000	87.9	110.8
Przeciętna wysokość odszkodowania w zł i gr	3 528.96	3 404.88	3 507.60	3 478.73	98.6	99.2

TABLICA 16 Zasiłki pogrzebowe finansowane z funduszu emerytalno-rentowego

Wyszczególnienie	2006	2007	2007	2007	2007	
	X-XII	I-XII	VII-IX	X-XII	X-XII	
	w liczbach bezwzględnych				X-XII 2006=100	VII-IX 2007=100
1	2	3	4	5	6	7
	ZASIŁKI POGRZEBOWE OGÓŁEM					
Liczba świadczeń	14 303	60 043	13 595	14 758	103.2	108.6
Wypłaty w zł	69 718 883	315 559 024	73 248 054	78 387 949	112.4	107.0
Przeciętny zasiłek w zł i gr	4 874.42	5 255.55	5 387.87	5 311.56	109.0	98.6
	ZASIŁKI POGRZEBOWE PO EMERYTACH I RENCISTACH					
Liczba świadczeń	13 154	55 324	12 409	13 613	103.5	109.7
Wypłaty w zł	64 123 444	290 703 627	66 854 501	72 306 529	112.8	108.2
Przeciętny zasiłek w zł i gr	5 014.41	5 254.57	5 387.58	5 311.58	105.9	98.6
	ZASIŁKI POGRZEBOWE PO UBEZPIECZONYCH					
Liczba świadczeń	985	3 959	984	950	96.4	96.5
Wypłaty w zł	4 795 801	20 853 688	5 303 935	5 046 672	105.2	95.1
Przeciętny zasiłek w zł i gr	4 868.83	5 267.41	5 390.18	5 312.29	109.1	98.6
	ZASIŁKI POGRZEBOWE PO CZŁONKACH RODZIN					
Liczba świadczeń	164	760	202	195	118.9	96.5
Wypłaty w zł	799 638	4 001 709	1 089 618	1 034 748	129.4	95.0
Przeciętny zasiłek w zł i gr	4 875.84	5 265.41	5 394.15	5 306.40	108.8	98.4

TABLICA 17 **Zasiłki chorobowe, macierzyńskie oraz odszkodowania powypadkowe według oddziałów regionalnych KRUS w 2007 r.**

Wyszczególnienie	Zasiłki				Jednorazowe odszkodowania z tytułu wypadków przy pracy	
	Chorobowe		Macierzyńskie			
	Liczba	Kwota w zł	Liczba	Kwota w zł	Liczba	Kwota w zł
1	2	3	4	5	6	7
OGÓŁEM	1 075 480	264 772 162	38 684	80 309 204	18 846	64 168 330
Augustów	12 825	3 070 871	819	1 711 356	489	1 688 240
Białystok	14 208	3 483 495	1 227	2 548 088	550	1 661 920
Bielsko-Biała	10 268	2 504 981	598	1 238 050	213	735 315
Biłgoraj	45 560	12 285 414	1 168	2 416 233	676	2 674 983
Bydgoszcz	33 096	7 479 087	995	2 073 878	559	1 800 145
Chełm	12 793	3 199 458	488	1 020 462	344	1 031 885
Ciechanów	31 478	7 249 909	822	1 704 180	388	1 942 745
Częstochowa	12 299	3 153 067	516	1 071 214	205	736 490
Gdańsk	23 428	5 380 900	949	1 971 343	313	1 043 400
Grudziądz	24 657	5 697 909	723	1 504 252	483	1 593 535
Jasło	18 428	5 157 593	523	1 085 541	244	656 825
Jelenia Góra	3 780	844 146	208	434 829	83	276 125
Katowice	11 041	2 840 432	491	1 022 925	212	785 840
Kielce	62 139	16 329 641	1 264	2 630 221	667	2 199 204
Konin	35 634	8 372 294	866	1 804 827	409	1 343 885
Koszalin	5 662	1 297 114	235	480 158	113	446 735
Kraków	26 878	7 165 414	1 157	2 400 174	532	1 580 375
Legnica	7 653	1 746 362	276	554 748	101	313 255
Lublin	38 652	11 288 335	1 737	3 591 387	1 061	3 676 693
Łódź	6 212	1 707 788	169	351 520	94	289 050
Nowy Sącz	38 566	8 790 322	2 247	4 676 715	550	1 880 295
Olsztyn	13 999	3 162 514	629	1 301 878	496	1 794 225
Opatów	46 066	11 052 475	1 108	2 308 286	533	1 568 860
Opole	15 126	3 645 630	967	2 009 635	297	1 025 620
Ostrołęka	22 630	5 291 893	931	1 935 750	298	1 351 158
Ostrów Wlkp.	27 198	6 622 198	1 147	2 390 770	530	1 554 290
Piła	15 375	3 505 691	553	1 152 329	240	676 095
Płock	24 903	6 264 082	718	1 506 984	458	1 649 700
Poznań	22 567	5 345 169	851	1 768 926	506	1 478 150
Przeworsk	26 541	6 126 741	795	1 648 726	344	1 013 986
Radom	25 544	6 520 991	1 163	2 390 046	366	1 723 020
Radzyń Podlaski	24 209	5 534 624	913	1 904 585	521	1 663 565
Rawicz	18 200	4 218 671	585	1 215 623	271	1 003 450
Rzeszów	33 658	8 392 473	968	2 005 149	442	1 239 390
Siedlce	24 945	8 484 284	1 380	2 849 739	855	3 261 095
Słupsk	8 232	1 899 994	300	625 578	181	610 530
Sulęcín	7 807	1 760 859	289	598 521	163	540 970
Szczecin	7 337	1 722 291	330	684 501	121	286 700
Sztum	12 858	2 558 720	382	792 882	251	737 221
Tarnów	46 178	11 140 406	1 678	3 485 598	405	1 490 135
Tomaszów Maz.	34 392	8 294 764	645	1 339 624	548	1 893 630
Wałbrzych	5 738	1 501 726	210	431 599	206	435 455
Warszawa	7 814	1 920 377	349	710 623	173	657 765
Włocławek	28 969	6 386 104	636	1 328 858	519	1 601 525
Wrocław	14 965	3 498 150	426	890 447	127	370 125
Zambrów	14 177	4 177 353	1 258	2 619 241	771	2 812 715
Zduńska Wola	43 004	10 014 549	963	1 992 754	450	1 477 210
Zielona Góra	7 155	1 585 647	387	794 684	194	840 360
Żyrardów	20 636	5 099 257	645	1 333 769	294	1 054 445

TABLICA 18 Zasiłki pogrzebowe według oddziałów regionalnych KRUS w 2007 r.

Wyszczególnienie	Zasiłki pogrzebowe					
	Po emerytach i rencistach		Po ubezpieczonych		Po członkach rodzin	
	Liczba	Kwota w zł	Liczba	Kwota w zł	Liczba	Kwota w zł
1	2	3	4	5	6	7
OGÓLEM	55 324	290 703 627	3 959	20 853 688	760	4 001 709
Augustów	1 135	5 961 123	87	131 968	21	15 543
Białystok	2 061	10 820 487	156	127 360	30	26 609
Bielsko-Biała	526	2 765 828	48	169 769	10	5 289
Biłgoraj	2 120	11 138 698	139	220 463	21	10 837
Bydgoszcz	1 207	6 342 716	89	153 642	8	21 450
Chełm	768	4 051 740	53	126 511	18	31 123
Ciechanów	1 561	8 204 047	101	146 729	12	21 264
Częstochowa	941	4 948 768	50	250 908	7	52 666
Gdańsk	769	4 035 573	57	137 557	18	41 470
Grudziądz	1 079	5 685 236	66	244 315	13	121 291
Jasło	740	3 899 506	17	190 444	8	42 016
Jelenia Góra	383	2 015 062	25	142 000	3	63 032
Katowice	722	3 780 840	31	263 598	2	36 634
Kielce	2 317	12 167 854	159	162 911	24	10 614
Konin	1 336	7 038 879	86	89 136	17	41 304
Koszalin	499	2 566 062	24	299 272	6	94 536
Kraków	1 015	5 337 634	84	281 786	15	95 389
Legnica	482	2 528 463	29	368 029	4	30 856
Lublin	2 496	13 127 269	193	408 197	42	73 627
Łódź	478	2 495 928	42	349 322	2	84 719
Nowy Sącz	1 199	6 304 282	127	264 662	40	37 353
Olsztyn	995	5 238 174	56	242 905	11	69 094
Opatów	1 680	8 845 702	113	295 003	18	58 641
Opole	1 121	5 875 864	106	440 685	15	77 431
Ostrołęka	1 393	7 313 583	101	555 416	15	47 018
Ostrów Wlkp.	1 254	6 600 203	91	348 418	28	68 079
Piła	622	3 276 490	46	557 329	23	78 038
Płock	1 655	8 692 703	121	458 864	23	110 720
Poznań	875	4 608 935	77	667 694	14	209 279
Przeworsk	991	5 189 622	46	463 777	13	41 736
Radom	1 937	10 145 935	156	450 830	41	90 892
Radzyń Podlaski	1 245	6 540 356	86	479 475	17	148 034
Rawicz	651	3 426 887	50	391 122	7	84 859
Rzeszów	1 348	7 082 580	69	454 739	13	90 070
Siedlce	2 413	12 660 205	194	383 004	31	147 671
Słupsk	399	2 103 279	24	362 916	5	69 430
Sulęcín	501	2 635 025	28	533 435	4	78 638
Szczecin	649	3 410 669	27	720 952	12	58 634
Sztum	629	3 308 161	36	702 164	8	148 194
Tarnów	1 340	7 040 231	73	533 414	28	63 316
Tomaszów Maz.	1 419	7 462 270	136	801 943	11	95 823
Wałbrzych	471	2 476 032	32	638 428	1	120 806
Warszawa	849	4 458 014	70	595 384	6	93 390
Włocławek	1 316	6 923 068	74	822 175	16	215 416
Wrocław	904	4 745 102	67	817 588	16	157 099
Zambrów	1 559	8 200 629	133	731 729	28	110 959
Zduńska Wola	1 634	8 601 849	152	841 333	18	125 615
Zielona Góra	598	3 153 696	26	1 020 396	8	163 623
Żyrardów	1 042	5 472 367	106	1 013 992	9	221 580

TABLICA 19 **Odsetki za zwłokę w załatwianiu świadczeń rolnych według oddziałów regionalnych KRUS w 2007 r.**

Wyszczególnienie	Razem		Z ubezpieczenia emerytalno-rentowego		Z ubezpieczenia wypadkowego, chorobowego i macierzyńskiego	
	Liczba wypłat	Kwota w zł	Liczba wypłat	Kwota w zł	Liczba wypłat	Kwota w zł
1	2	3	4	5	6	7
OGÓŁEM	212	43 989	189	27 173	23	16 816
Augustów	–	–	–	–	–	–
Białystok	12	386	8	379	4	7
Bielsko-Biała	–	–	–	–	–	–
Biłgoraj	–	–	–	–	–	–
Bydgoszcz	41	3 767	41	3 767	–	–
Chełm	7	1 520	7	1 520	–	–
Ciechanów	5	932	5	932	–	–
Częstochowa	4	13	4	13	–	–
Gdańsk	2	1 386	2	1 386	–	–
Grudziądz	1	186	1	186	–	–
Jasło	–	–	–	–	–	–
Jelenia Góra	–	–	–	–	–	–
Katowice	6	292	4	291	2	1
Kielce	5	6	4	3	1	3
Konin	1	1 344	–	–	1	1 344
Koszalin	1	3	1	3	–	–
Kraków	–	–	–	–	–	–
Legnica	–	–	–	–	–	–
Lublin	–	–	–	–	–	–
Łódź	–	–	–	–	–	–
Nowy Sącz	1	14 910	–	–	1	14 910
Olsztyn	33	5 402	30	5 390	3	11
Opatów	2	45	2	45	–	–
Opole	–	–	–	–	–	–
Ostrołęka	2	328	2	328	–	–
Ostrów Wlkp.	–	–	–	–	–	–
Piła	4	209	4	209	–	–
Płock	–	–	–	–	–	–
Poznań	4	449	4	449	–	–
Przeworsk	–	–	–	–	–	–
Radom	1	1 062	1	1 062	–	–
Radzyń Podlaski	–	–	–	–	–	–
Rawicz	45	3 439	45	3 439	–	–
Rzeszów	5	207	3	152	2	55
Siedlce	1	3	1	3	–	–
Słupsk	–	–	–	–	–	–
Sulęcín	2	279	2	279	–	–
Szczecin	8	72	4	52	4	21
Sztum	–	–	–	–	–	–
Tarnów	–	–	–	–	–	–
Tomaszów Maz.	–	–	–	–	–	–
Wałbrzych	1	19	1	19	–	–
Warszawa	5	4 244	3	4 192	2	52
Włocławek	6	1 059	6	1 059	–	–
Wrocław	3	2 012	2	2 008	1	4
Zambrów	2	7	2	7	–	–
Zduńska Wola	2	409	–	–	2	409
Zielona Góra	–	–	–	–	–	–
Żyrardów	–	–	–	–	–	–

TABLICA 20 **Ryczałty energetyczne, dodatki kombatanckie i dodatki kompensacyjne według oddziałów regionalnych KRUS w 2007 r.**

Wyszczególnienie	Ryczałty energetyczne			Dodatki kombatanckie			Dodatki kompensacyjne		
	Liczba świadczeń	Kwota ogółem w zł	Przeciętna miesięczna w zł i gr.	Liczba świadczeń	Kwota ogółem w zł	Przeciętna miesięczna w zł i gr.	Liczba świadczeń	Kwota ogółem w zł	Przeciętna miesięczna w zł i gr.
1	2	3	4	5	6	7	8	9	10
OGÓLEM	1 787 074	197 308 353	110.41	720 455	110 299 509	153.10	1 573 662	36 182 524	22.99
Augustów	28 736	3 174 551	110.47	9 889	1 515 662	153.27	23 570	542 259	23.01
Białystok	51 617	5 702 400	110.48	17 324	2 652 638	153.12	43 215	994 161	23.00
Bielsko-Biała	13 914	1 533 076	110.18	4 732	722 138	152.61	11 634	266 959	22.95
Biłgoraj	116 670	12 873 718	110.34	68 105	10 421 516	153.02	109 520	2 517 229	22.98
Bydgoszcz	51 627	5 694 845	110.31	23 127	3 537 757	152.97	43 843	1 007 188	22.97
Chełm	34 600	3 816 698	110.31	12 674	1 935 402	152.71	32 437	745 264	22.98
Ciechanów	47 967	5 300 237	110.50	22 218	3 402 656	153.15	38 953	895 944	23.00
Częstochowa	33 534	3 702 619	110.41	11 240	1 720 017	153.03	29 337	674 762	23.00
Gdańsk	31 153	3 440 142	110.43	12 819	1 960 526	152.94	23 125	531 458	22.98
Grudziądz	44 566	4 915 487	110.30	20 110	3 072 838	152.80	36 524	838 954	22.97
Jaśło	13 452	1 482 258	110.19	4 068	621 645	152.81	11 918	273 508	22.95
Jelenia Góra	30 584	3 375 770	110.38	12 831	1 963 130	153.00	29 898	687 401	22.99
Katowice	29 745	3 281 294	110.31	9 646	1 476 292	153.05	23 493	539 570	22.97
Kielce	87 809	9 705 266	110.53	35 227	5 400 101	153.29	83 447	1 921 105	23.02
Konin	44 392	4 912 741	110.67	18 912	2 905 402	153.63	39 663	914 259	23.05
Koszalin	19 251	2 124 783	110.37	7 118	1 089 947	153.13	17 946	412 422	22.98
Kraków	25 124	2 780 543	110.67	9 221	1 413 025	153.24	23 563	543 201	23.05
Legnica	26 109	2 879 730	110.30	10 045	1 535 102	152.82	24 563	563 539	22.94
Lublin	90 058	9 930 781	110.27	34 714	5 303 131	152.77	82 018	1 882 751	22.96
Łódź	15 014	1 658 636	110.47	6 605	1 013 352	153.42	14 155	325 696	23.01
Nowy Sącz	13 378	1 480 116	110.64	4 474	686 904	153.53	11 107	255 951	23.04
Olsztyn	33 305	3 674 594	110.33	12 305	1 882 092	152.95	29 399	675 543	22.98
Opatów	46 643	5 148 424	110.38	17 837	2 729 173	153.01	42 395	974 689	22.99
Opole	38 315	4 230 628	110.42	11 279	1 727 445	153.16	29 671	682 351	23.00
Ostrołęka	33 603	3 709 397	110.39	12 837	1 963 436	152.95	26 348	605 822	22.99
Ostrów Wlkp.	41 071	4 542 705	110.61	16 186	2 481 678	153.32	36 330	836 748	23.03
Piła	28 344	3 129 872	110.42	12 684	1 941 530	153.07	24 754	569 307	23.00
Płock	46 444	5 136 797	110.60	21 067	3 240 122	153.80	38 460	886 224	23.04
Przeorań	41 519	4 588 308	110.51	21 288	3 266 678	153.45	37 504	862 447	23.00
Przeworsk	28 582	3 154 184	110.36	13 854	2 118 969	152.95	25 960	596 785	22.99
Radom	39 167	4 329 283	110.53	14 151	2 169 879	153.34	33 251	765 331	23.02
Radzyń Podlaski	37 559	4 143 363	110.32	12 166	1 857 888	152.71	31 361	720 446	22.97
Rawicz	24 213	2 672 696	110.38	9 496	1 452 548	152.96	20 538	472 078	22.99
Rzeszów	24 079	2 657 724	110.38	7 768	1 187 988	152.93	22 371	514 086	22.98
Siedlce	58 739	6 473 735	110.21	18 571	2 833 555	152.58	48 599	1 114 898	22.94
Słupsk	15 816	1 742 952	110.20	5 327	814 205	152.84	12 674	290 812	22.95
Sulęcín	25 869	2 859 867	110.55	10 201	1 564 529	153.37	24 326	560 183	23.03
Szczecin	31 909	3 524 019	110.44	13 691	2 097 171	153.18	29 840	686 206	23.00
Sztum	17 167	1 896 703	110.49	5 984	917 149	153.27	14 948	344 057	23.02
Tarnów	19 854	2 190 980	110.35	6 093	932 161	152.99	17 108	393 165	22.98
Tomaszów Maz.	31 652	3 489 764	110.25	10 924	1 668 943	152.78	27 857	639 441	22.95
Wałbrzych	26 128	2 882 322	110.32	11 289	1 726 911	152.97	25 430	584 358	22.98
Warszawa	20 680	2 285 583	110.52	7 778	1 192 737	153.35	18 822	433 679	23.04
Włocławek	39 345	4 347 549	110.49	15 373	2 358 820	153.42	33 136	762 775	23.02
Wrocław	41 596	4 579 467	110.09	15 357	2 343 181	152.58	40 192	921 404	22.93
Zambrów	40 943	4 521 193	110.43	16 429	2 519 822	153.38	33 720	775 881	23.01
Zduńska Wola	49 141	5 433 959	110.58	26 285	4 032 880	153.43	45 061	1 037 869	23.03
Zielona Góra	32 928	3 638 068	110.49	12 320	1 887 148	153.18	30 948	711 599	22.99
Żyrardów	23 163	2 558 529	110.46	6 816	1 041 692	152.83	18 730	430 760	23.00

TABLICA 21 Liczba przekazanych gospodarstw rolnych według oddziałów regionalnych KRUS w 2007 r.

Wyszczególnienie	Razem	w tym odpłatnie Agencji Własności Rolnej Skarbu Państwa
1	2	3
OGÓLEM	21 114	2
Augustów	412	–
Białystok	926	–
Bielsko-Biała	251	–
Biłgoraj	828	–
Bydgoszcz	185	–
Chełm	240	–
Ciechanów	800	–
Częstochowa	699	–
Gdańsk	402	–
Grudziądz	301	–
Jasło	257	–
Jelenia Góra	147	–
Katowice	453	–
Kielce	518	–
Konin	789	–
Koszalin	203	–
Kraków	654	–
Legnica	400	–
Lublin	1 185	–
Łódź	259	–
Nowy Sącz	504	–
Olsztyn	287	–
Opatów	467	–
Opole	419	–
Ostrołęka	684	–
Ostrów Wlkp.	1 053	–
Piła	191	–
Płock	203	–
Poznań	279	–
Przeworsk	266	–
Radom	466	–
Radzyń Podlaski	330	–
Rawicz	200	–
Rzeszów	716	–
Siedlce	1 080	–
Słupsk	270	–
Sulęcín	83	–
Szczecin	220	–
Sztum	164	–
Tarnów	447	–
Tomaszów Maz.	406	–
Wałbrzych	76	–
Warszawa	333	–
Włocławek	455	–
Wrocław	231	–
Zambrów	834	–
Zduńska Wola	202	–
Zielona Góra	125	2
Żyrardów	214	–

TABLICA 22 Liczba płatników składek według oddziałów regionalnych KRUS
w dniu 31 grudnia 2007 r.

Wyszczególnienie	Ogółem		Fundusz Składowy		Fundusz Emerytalno-Rentowy		Fundusz Składowy i Emerytalno-Rentowy	
	razem	w tym czynnych	razem	w tym czynnych	razem	w tym czynnych	razem	w tym czynnych
1	2	3	4	5	6	7	8	9
OGÓŁEM	1 194 653	1 157 873	15 003	13 524	56 860	53 393	1 122 790	1 090 956
Augustów	21 933	21 230	146	134	1 330	1 268	20 457	19 828
Białystok	36 714	35 831	158	142	1 945	1 920	34 611	33 769
Bielsko-Biała	20 221	19 714	462	446	610	552	19 149	18 716
Biłgoraj	38 755	37 021	274	231	1 733	1 653	36 748	35 137
Bydgoszcz	27 694	27 125	285	281	1 749	1 725	25 660	25 119
Chełm	16 663	15 983	176	165	571	549	15 916	15 269
Ciechanów	27 078	26 345	237	181	1 587	1 557	25 254	24 607
Częstochowa	19 121	18 568	62	41	844	818	18 215	17 709
Gdańsk	20 788	20 441	155	135	694	656	19 939	19 650
Grudziądz	22 454	22 040	261	251	1 561	1 554	20 632	20 235
Jasło	15 959	15 651	332	316	558	531	15 069	14 804
Jelenia Góra	8 585	8 253	63	26	404	307	8 118	7 920
Katowice	16 458	16 067	211	197	537	511	15 710	15 359
Kielce	48 815	46 706	463	392	2 518	2 336	45 834	43 978
Konin	27 176	26 529	379	368	1 301	1 277	25 496	24 884
Koszalin	9 386	8 866	79	32	520	471	8 787	8 363
Kraków	35 217	33 636	450	331	1 131	769	33 636	32 536
Legnica	10 490	10 177	242	231	742	655	9 506	9 291
Lublin	53 019	50 297	678	602	1 885	1 780	50 456	47 915
Łódź	7 551	7 406	136	129	368	361	7 047	6 916
Nowy Sącz	43 898	43 589	3 309	3 283	742	686	39 847	39 620
Olsztyn	18 949	18 226	214	199	842	803	17 893	17 224
Opatów	39 092	37 464	213	156	1 785	1 665	37 094	35 643
Opole	29 718	29 342	126	121	1 565	1 529	28 027	27 692
Ostrołęka	25 582	25 047	304	265	1 667	1 589	23 611	23 193
Ostrów Wlkp.	31 853	31 207	270	210	1 732	1 668	29 851	29 329
Piła	13 100	12 759	138	132	591	551	12 371	12 076
Płock	28 095	26 926	358	283	2 176	2 069	25 561	24 574
Poznań	23 244	22 841	392	379	994	962	21 858	21 500
Przeworsk	22 567	21 738	286	239	687	635	21 594	20 864
Radom	41 060	39 560	312	228	2 159	1 974	38 589	37 358
Radzyń Podlaski	24 245	23 544	339	314	974	927	22 932	22 303
Rawicz	15 270	14 988	117	113	648	628	14 505	14 247
Rzeszów	29 594	28 962	379	357	824	740	28 391	27 865
Siedlce	43 739	42 016	375	329	2 628	2 408	40 736	39 279
Słupsk	9 175	8 892	84	79	521	505	8 570	8 308
Sulęcín	10 369	9 824	113	91	417	379	9 839	9 354
Szczecin	13 076	12 592	104	76	696	642	12 276	11 874
Sztum	11 864	11 364	146	124	668	577	11 050	10 663
Tarnów	41 200	40 614	201	197	929	907	40 070	39 510
Tomaszów Maz.	27 996	26 593	327	304	1 656	1 529	26 013	24 760
Wałbrzych	9 812	9 385	173	134	526	459	9 113	8 792
Warszawa	15 083	14 572	79	62	551	493	14 453	14 017
Włocławek	21 880	21 068	255	228	1 302	1 238	20 323	19 602
Wrocław	19 329	18 605	98	59	1 286	1 211	17 945	17 335
Zambrów	30 799	30 484	206	198	1 917	1 898	28 676	28 388
Zduńska Wola	34 374	33 338	367	340	1 915	1 855	32 092	31 143
Zielona Góra	11 882	11 642	169	156	420	389	11 293	11 097
Żyrardów	23 731	22 805	300	237	1 454	1 227	21 977	21 341

TABLICA 23 Liczba płatników składek według województw w dniu 31 grudnia 2007 r.

Wyszczególnienie	Ogółem		Fundusz Składowy		Fundusz Emerytalno-Rentowy		Fundusz Składowy i Emerytalno-Rentowy	
	razem	w tym czynnych	razem	w tym czynnych	razem	w tym czynnych	razem	w tym czynnych
1	2	3	4	5	6	7	8	9
OGÓŁEM	1 194 653	1 157 873	15 003	13 524	56 860	53 393	1 122 790	1 090 956
dolnośląskie	51 145	49 248	598	465	3 117	2 791	47 430	45 992
kujawsko-pomorskie	67 235	65 492	755	716	4 292	4 198	62 188	60 578
lubelskie	145 861	139 597	1 473	1 308	5 702	5 450	138 686	132 839
lubuskie	16 119	15 545	220	202	570	533	15 329	14 810
łódzkie	101 284	97 399	1 278	1 128	6 090	5 641	93 916	90 630
małopolskie	127 133	124 381	4 077	3 914	2 900	2 417	120 156	118 050
mazowieckie	171 289	165 518	1 551	1 264	9 991	9 327	159 747	154 927
opolskie	29 719	29 343	126	121	1 565	1 529	28 028	27 693
podkarpackie	85 801	83 590	1 141	1 033	2 774	2 553	81 886	80 004
podlaskie	77 150	75 619	443	414	4 573	4 503	72 134	70 702
pomorskie	37 511	36 635	352	313	1 734	1 634	35 425	34 688
śląskie	40 388	39 410	556	522	1 551	1 491	38 281	37 397
świętokrzyskie	69 463	66 337	564	467	3 547	3 307	65 352	62 563
warmińsko-mazurskie	39 586	38 224	366	332	1 925	1 805	37 295	36 087
wielkopolskie	107 168	105 003	1 282	1 197	5 080	4 887	100 806	98 919
zachodniopomorskie	27 801	26 532	221	128	1 449	1 327	26 131	25 077

**TABLICA 24 Liczba ubezpieczonych według oddziałów regionalnych KRUS
w dniu 31 grudnia 2007 r.**

Wyszczególnienie	Ogółem	Fundusz Składkowy (na wniosek)	Fundusz Emerytalno-Rentowy (na wniosek)	Fundusz Emerytalno-Rentowy (obowiązkowo)	Fundusz Składkowy i Fundusz Emerytalno-Rentowy	w tym ubezpieczeni na wniosek
1	2	3	4	5	6	7
OGÓŁEM	1 598 197	27 543	2 949	53 895	1 513 810	143 128
Augustów	31 640	294	152	1 208	29 986	1 829
Białystok	51 676	368	52	1 923	49 333	3 350
Bielsko-Biała	22 684	540	72	498	21 574	7 236
Biłgoraj	50 183	436	51	1 668	48 028	1 826
Bydgoszcz	39 984	811	146	1 773	37 254	1 652
Chełm	20 986	260	27	561	20 138	861
Ciechanów	36 803	356	153	1 508	34 786	1 015
Częstochowa	24 102	64	23	831	23 184	2 330
Gdańsk	30 052	346	72	642	28 992	3 680
Grudziądz	32 249	577	95	1 597	29 980	1 151
Jasło	19 463	362	39	535	18 527	2 661
Jelenia Góra	11 026	56	16	329	10 625	1 010
Katowice	21 249	304	24	515	20 406	1 595
Kielce	61 962	625	29	2 382	58 926	5 913
Konin	36 667	700	15	1 305	34 647	2 976
Koszalin	12 036	50	36	500	11 450	686
Kraków	43 700	610	21	765	42 304	7 798
Legnica	13 345	388	13	689	12 255	699
Lublin	66 252	880	60	1 779	63 533	2 026
Łódź	10 091	256	11	372	9 452	643
Nowy Sącz	63 504	7 618	23	686	55 177	28 503
Olsztyn	26 408	541	61	837	24 969	780
Opatów	49 326	235	55	1 676	47 360	4 514
Opole	44 126	336	41	1 550	42 199	3 905
Ostrołęka	35 768	535	133	1 585	33 515	3 214
Ostrów Wlkp.	46 313	472	32	1 713	44 096	3 750
Piła	18 983	395	45	561	17 982	921
Płock	38 247	648	163	2 022	35 414	920
Poznań	34 909	1 119	33	1 013	32 744	1 474
Przeworsk	27 956	360	9	648	26 939	2 374
Radom	54 669	337	373	2 004	51 955	2 738
Radzyń Podlaski	31 893	614	16	939	30 324	1 092
Rawicz	22 943	414	10	654	21 865	953
Rzeszów	36 035	489	13	767	34 766	6 357
Siedlce	54 894	542	140	2 405	51 807	2 653
Słupsk	12 346	130	12	515	11 689	1 081
Sulęcín	13 530	177	39	372	12 942	809
Szczecin	17 470	181	86	663	16 540	586
Sztum	16 326	267	66	595	15 398	210
Tarnów	53 651	277	37	926	52 411	10 118
Tomaszów Maz.	34 637	508	34	1 557	32 538	2 531
Wałbrzych	12 672	226	38	459	11 949	504
Warszawa	19 660	118	35	508	18 999	2 030
Włocławek	30 382	653	127	1 170	28 432	957
Wrocław	25 433	103	34	1 280	24 016	661
Zambrów	47 273	499	56	1 910	44 808	2 733
Zduńska Wola	45 620	660	66	1 840	43 054	3 038
Zielona Góra	15 988	301	4	418	15 265	1 234
Żyrardów	31 085	505	61	1 242	29 277	1 551

TABLICA 25 Liczba ubezpieczonych według województw w dniu 31 grudnia 2007 r.

Wyszczególnienie	Liczba ubezpieczonych					
	Ogółem	Fundusz Składkowy (na wniosek)	Fundusz Emerytalno-Rentowy (na wniosek)	Fundusz Emerytalno-Rentowy (obowiązkowo)	Fundusz Składkowy i Fundusz Emerytalno-Rentowy	z tego ubezpieczeni na wniosek
1	2	3	4	5	6	7
OGÓŁEM	1 598 197	27 543	2 949	53 895	1 513 810	143 128
dolnośląskie	66 418	802	101	2 928	62 587	3 106
kujawsko-pomorskie	95 508	1 875	346	4 225	89 062	3 345
lubelskie	186 426	2 153	214	5 471	178 588	6 699
lubuskie	21 012	349	22	560	20 081	1 583
łódzkie	132 791	2 252	187	5 681	124 671	7 465
małopolskie	167 632	8 628	122	2 386	156 496	49 127
mazowieckie	226 839	2 295	917	9 284	214 343	12 419
opolskie	44 130	336	41	1 550	42 203	3 905
podkarpackie	105 411	1 384	83	2 607	101 337	15 929
podlaskie	112 956	1 044	219	4 445	107 248	7 151
pomorskie	53 169	700	139	1 644	50 686	5 165
śląskie	50 565	710	71	1 491	48 293	7 059
świętokrzyskie	87 794	733	61	3 361	83 639	6 876
warmińsko-mazurskie	55 615	880	150	1 856	52 729	1 752
wielkopolskie	155 456	3 119	133	5 030	147 174	10 000
zachodniopomorskie	36 475	283	143	1 376	34 673	1 547

TABLICA 26 Liczba^{a)} ubezpieczonych według województw w 2007 r.

Wyszczególnienie	Liczba ubezpieczonych					
	Ogółem	Fundusz Składkowy (na wniosek)	Fundusz Emerytalno-Rentowy (na wniosek)	Fundusz Emerytalno-Rentowy (obowiązkowo)	Fundusz Składkowy i Fundusz Emerytalno-Rentowy	z tego ubezpieczeni na wniosek
1	2	3	4	5	6	7
OGÓŁEM	1 609 644	28 012	3 084	53 816	1 524 731	142 374
dolnośląskie	67 395	830	103	2 923	63 539	3 090
kujawsko-pomorskie	96 146	1 861	369	4 175	89 742	3 362
lubelskie	187 578	2 332	233	5 467	179 547	6 583
lubuskie	21 113	363	22	559	20 169	1 558
łódzkie	134 124	2 229	195	5 596	126 104	7 462
małopolskie	167 842	8 698	121	2 424	156 599	48 600
mazowieckie	228 998	2 324	962	9 268	216 444	12 407
opolskie	44 813	333	40	1 550	42 889	4 019
podkarpackie	105 801	1 444	91	2 588	101 679	15 785
podlaskie	113 836	1 054	232	4 453	108 098	7 223
pomorskie	53 501	715	144	1 673	50 969	5 163
śląskie	51 313	723	67	1 530	48 994	7 086
świętokrzyskie	88 406	763	69	3 347	84 227	6 832
warmińsko-mazurskie	55 793	881	157	1 838	52 918	1 719
wielkopolskie	156 332	3 163	133	5 064	147 972	9 929
zachodniopomorskie	36 654	301	148	1 364	34 842	1 556

^{a)}Przeciętna z czterech kwartałów.

TABLICA 27 **Przypis i wpływ należności (w złotych) z tytułu składek na ubezpieczenie społeczne rolników według oddziałów regionalnych KRUS w IV kwartale 2007 r.**

Wyszczególnienie	Przypis			Wpływ			Wskaźnik ściągalności %
	Ogółem	FS	FER	Ogółem	FS	FER	
1	2	3	4	5	6	7	8
Ogółem	426 691 111	119 891 809	306 799 302	442 245 879	124 125 847	318 120 032	103.65
Augustów	8 566 901	2 388 522	6 178 379	8 941 045	2 490 565	6 450 480	104.37
Białystok	13 931 340	3 897 465	10 033 875	14 612 197	4 082 580	10 529 617	104.89
Bielsko-Biała	6 057 191	1 709 860	4 347 331	6 093 937	1 717 319	4 376 618	100.61
Biłgoraj	13 836 347	3 879 987	9 956 361	14 489 627	4 057 852	10 431 775	104.72
Bydgoszcz	10 361 769	2 880 526	7 481 243	10 973 857	3 051 711	7 922 147	105.91
Chełm	5 767 517	1 620 307	4 147 209	5 991 769	1 682 194	4 309 575	103.89
Ciechanów	10 061 589	2 801 627	7 259 961	10 727 346	2 985 546	7 741 800	106.62
Częstochowa	6 665 499	1 866 415	4 799 084	7 084 550	1 982 446	5 102 103	106.29
Gdańsk	7 917 520	2 234 882	5 682 638	8 194 852	2 313 144	5 881 708	103.50
Grudziądz	8 260 658	2 288 091	5 972 567	8 613 616	2 387 135	6 226 480	104.27
Jaśło	5 201 903	1 466 655	3 735 249	5 307 692	1 491 308	3 816 383	102.03
Jelenia Góra	3 005 996	843 714	2 162 283	3 097 870	867 647	2 230 223	103.06
Katowice	5 626 906	1 589 882	4 037 025	5 796 936	1 635 325	4 161 611	103.02
Kielce	16 959 899	4 745 380	12 214 519	17 458 257	4 887 278	12 570 979	102.94
Konin	9 693 807	2 720 602	6 973 206	9 890 494	2 769 860	7 120 633	102.03
Koszalin	3 495 468	970 584	2 524 884	3 627 338	1 005 451	2 621 887	103.77
Kraków	11 831 989	3 363 999	8 467 991	11 916 162	3 382 185	8 533 977	100.71
Legnica	3 553 947	988 404	2 565 543	3 683 628	1 024 788	2 658 840	103.65
Lublin	18 015 712	5 065 658	12 950 054	18 642 179	5 235 153	13 407 026	103.48
Łódź	2 676 528	751 351	1 925 177	2 853 601	799 750	2 053 851	106.62
Nowy Sącz	14 903 620	4 595 328	10 308 292	14 966 523	4 609 520	10 357 003	100.42
Olsztyn	7 109 380	1 995 206	5 114 174	7 492 362	2 098 488	5 393 874	105.39
Opatów	13 100 945	3 660 892	9 440 053	13 463 822	3 756 780	9 707 042	102.77
Opole	11 213 296	3 138 435	8 074 861	11 662 681	3 260 858	8 401 823	104.01
Ostrołęka	9 374 037	2 614 919	6 759 118	9 693 981	2 702 628	6 991 353	103.41
Ostrów Wlkp.	12 167 778	3 401 899	8 765 879	12 550 982	3 504 971	9 046 011	103.15
Piła	5 010 723	1 408 006	3 602 717	5 171 094	1 450 909	3 720 185	103.20
Płock	10 123 893	2 798 053	7 325 841	10 571 393	2 914 490	7 656 903	104.42
Poznań	9 006 606	2 543 926	6 462 681	9 272 432	2 616 015	6 656 417	102.95
Przeworsk	7 617 202	2 150 429	5 466 773	7 631 725	2 156 053	5 475 672	100.19
Radom	14 928 533	4 145 255	10 783 278	15 309 493	4 261 579	11 047 914	102.55
Radzyń Podlaski	8 439 323	2 380 083	6 059 239	8 874 568	2 497 604	6 376 964	105.16
Rawicz	6 116 919	1 720 112	4 396 808	6 252 764	1 756 071	4 496 693	102.22
Rzeszów	9 673 339	2 737 965	6 935 374	9 914 988	2 802 835	7 112 153	102.50
Siedlce	14 687 405	4 085 567	10 601 838	15 600 025	4 334 110	11 265 915	106.21
Słupsk	3 318 272	925 127	2 393 144	3 422 570	952 178	2 470 393	103.14
Sulęcín	3 788 398	1 064 523	2 723 875	3 898 285	1 093 070	2 805 215	102.90
Szczecin	4 858 373	1 355 383	3 502 990	5 030 823	1 401 562	3 629 261	103.55
Sztum	4 521 058	1 261 616	3 259 442	4 889 754	1 358 677	3 531 077	108.16
Tarnów	14 210 735	4 017 796	10 192 939	14 623 526	4 136 380	10 487 146	102.90
Tomaszów Maz.	9 433 535	2 623 713	6 809 822	9 613 237	2 666 822	6 946 415	101.90
Wałbrzych	3 473 821	971 065	2 502 756	3 639 579	1 017 897	2 621 682	104.77
Warszawa	5 638 772	1 587 651	4 051 121	5 842 813	1 646 304	4 196 509	103.62
Włocławek	8 127 133	2 268 732	5 858 401	8 515 620	2 374 254	6 141 366	104.78
Wrocław	7 244 342	2 000 581	5 243 761	7 758 771	2 141 756	5 617 015	107.10
Zambrów	12 157 670	3 386 870	8 770 800	12 606 837	3 511 408	9 095 429	103.69
Zduńska Wola	12 338 316	3 445 049	8 893 267	12 837 613	3 578 681	9 258 932	104.05
Zielona Góra	4 329 397	1 221 043	3 108 354	4 505 874	1 267 157	3 238 717	104.08
Żyrardów	8 289 803	2 312 676	5 977 127	8 634 796	2 407 557	6 227 239	104.16

TABLICA 28 Wypadki przy pracy rolniczej według oddziałów regionalnych KRUS w 2007r.

Wyszczególnienie	Liczba wypadków zgłoszonych do KRUS	Liczba zdarzeń uznanych za wypadki przy pracy rolniczej w rozumieniu ustawy o u.s.r.	Liczba decyzji przyznających świadczenia	Liczba decyzji odmawiających świadczenia z powodu:			
				braku stałego lub długotrwałego uszczerbku na zdrowiu	nieuznania zdarzenia za wypadek w rozumieniu ustawy	rażącego niedbalstwa, umyślnego spowodowania wypadku	niedopełnienia obowiązków przez wnioskodawców
1	2	3	4	5	6	7	8
OGÓLEM	29 363	28 113	18 723	7 080	2 631	487	2 296
Augustów	784	687	474	149	54	15	39
Białystok	1 045	919	531	265	161	11	124
Bielsko-Biała	387	345	210	116	43	4	22
Biłgoraj	974	892	667	168	91	8	59
Bydgoszcz	935	999	555	377	57	13	68
Chełm	498	474	339	104	68	7	32
Ciechanów	617	604	393	147	25	14	57
Częstochowa	316	290	205	74	60	2	11
Gdańsk	397	389	313	57	42	9	8
Grudziądz	751	758	474	219	77	10	118
Jasło	346	342	244	88	26	7	8
Jelenia Góra	105	103	83	13	3	2	6
Katowice	361	308	212	86	41	3	13
Kielce	1 003	1 023	675	288	85	15	70
Konin	597	610	408	171	33	5	31
Koszalin	185	148	107	25	16	4	13
Kraków	708	651	555	57	96	15	24
Legnica	283	247	98	106	54	4	40
Lublin	1 533	1 561	1 051	393	104	34	106
Łódź	133	134	97	16	33	14	3
Nowy Sącz	953	868	535	264	126	32	54
Olsztyn	656	615	490	127	44	13	34
Opatów	738	794	533	192	49	21	72
Opole	600	467	295	139	54	4	33
Ostrołęka	576	509	291	172	30	12	31
Ostrów Wlkp.	858	807	543	218	106	17	46
Piła	419	386	236	114	47	16	17
Płock	789	820	450	236	55	10	116
Poznań	726	728	506	169	48	7	47
Przeworsk	585	571	345	151	57	11	68
Radom	628	594	367	148	27	14	71
Radzyń Podlaski	652	665	519	89	21	5	29
Rawicz	473	433	267	120	19	6	34
Rzeszów	737	690	442	213	33	7	119
Siedlce	1 184	1 136	843	197	108	22	66
Słupsk	207	210	179	22	7	3	19
Sulęcín	190	210	167	28	15	1	12
Szczecin	172	150	115	31	19	4	11
Sztum	346	336	252	62	25	6	17
Tarnów	650	698	398	150	84	20	123
Tomaszów Maz.	780	732	536	136	98	18	47
Wałbrzych	318	278	208	54	39	2	16
Warszawa	225	248	168	69	18	7	16
Włocławek	715	660	526	116	103	9	23
Wrocław	392	314	126	131	49	9	43
Zambrów	1 165	1 137	743	296	25	3	132
Zduńska Wola	911	896	464	369	71	6	118
Zielona Góra	268	249	195	41	28	3	6
Żyrardów	492	428	293	107	57	3	24

TABLICA 29 Wypadki przy pracy rolniczej według województw w 2007 r.

Wyszczególnienie	Liczba wypadków zgłoszonych do KRUS	Liczba zdarzeń uznanych za wypadki przy pracy rolniczej w rozumieniu ustawy o u.s.r.	Liczba decyzji przyznających świadczenia	Liczba decyzji odmawiających świadczenia z powodu:			
				braku stałego lub długotrwałego uszczerbku na zdrowiu	nieuznania zdarzenia za wypadek w rozumieniu ustawy	rażącego niedbalstwa, umyślnego spowodowania wypadku	niedopełnienia obowiązków przez wnioskodawców
1	2	3	4	5	6	7	8
OGÓŁEM	29 363	28 113	18 723	7 080	2 631	487	2 296
dolnośląskie	1 179	1 017	555	330	156	18	113
kujawsko-pomorskie	2 195	2 229	1 453	639	217	32	177
lubelskie	3 987	3 899	2 814	817	297	58	251
lubuskie	328	298	237	42	39	3	13
łódzkie	2 628	2 564	1 582	765	274	46	249
małopolskie	2 450	2 287	1 543	489	323	66	194
mazowieckie	3 596	3 473	2 257	832	246	68	291
opolskie	600	483	308	142	54	4	33
podkarpackie	1 901	1 872	1 214	509	137	32	226
podlaskie	2 513	2 342	1 465	628	209	22	270
pomorskie	839	855	673	138	63	14	42
śląskie	774	667	432	207	113	7	36
świętokrzyskie	1 483	1 540	1 011	421	116	30	119
warmińsko-mazurskie	1 428	1 264	931	280	105	26	86
wielkopolskie	3 011	2 928	1 958	765	238	49	167
zachodniopomorskie	451	395	290	76	44	12	29

TABLICA 30 Wypadki związane z przyznaniem jednorazowego odszkodowania według województw w 2007 r.

Wyszczególnienie	Liczba wypadków		Liczba wypadków ogółem według rodzajów zdarzeń						
	Ogółem	W tym śmiertelnych	Upadek osób	Upadek przedmiotów	Uderzenie, przejechanie przez środek transportu	Pochwycenie, uderzenie przez części ruchome maszyn i urządzeń	Uderzenie, przygniecenie, pogryzienie przez zwierzęta	Pozostałe	Liczba wypadków na 1000 ubezpieczonych
1	2	3	4	5	6	7	8	9	10
OGÓŁEM	18 723	94	8 674	1 423	432	2 465	2 660	3 069	11.6
dolnośląskie	555	1	273	39	13	85	43	102	8.2
kujawsko-pomorskie	1 453	5	645	87	32	195	258	236	15.1
lubelskie	2 814	14	1 352	203	64	369	373	453	15.0
lubuskie	237	1	117	20	4	21	24	51	11.2
łódzkie	1 582	10	729	143	49	237	230	194	11.8
małopolskie	1 543	9	765	100	42	248	162	226	9.2
mazowieckie	2 257	19	1 061	134	58	276	322	406	9.9
opolskie	308	1	131	35	7	33	34	68	6.9
podkarpackie	1 214	3	620	93	12	180	98	211	11.5
podlaskie	1 465	6	616	117	32	159	336	205	12.9
pomorskie	673	1	313	45	11	90	84	130	12.6
śląskie	432	3	207	27	5	63	43	87	8.4
świętokrzyskie	1 011	6	487	85	23	166	113	137	11.4
warmińsko-mazurskie	931	5	405	78	15	95	193	145	16.7
wielkopolskie	1 958	9	845	206	58	220	326	303	12.5
zachodniopomorskie	290	1	108	11	7	28	21	115	7.9

TABLICA 31 **Wypadki związane z przyznaniem jednorazowego odszkodowania według oddziałów regionalnych KRUS w 2007 r.**

Wyszczególnienie	Liczba wypadków		Liczba wypadków ogółem według rodzajów zdarzeń						
	Ogółem	W tym śmiertelnych	Upadek osób	Upadek przedmiotów	Uderzenie, przejechanie przez środek transportu	Pochwylenie, uderzenie przez części ruchome maszyn i urządzeń	Uderzenie, przygniecenie, pogryzienie przez zwierzęta	Pozostałe	Liczba wypadków na 1000 ubezpieczonych
1	2	3	4	5	6	7	8	9	10
OGÓŁEM	18 723	94	8 674	1 423	432	2 465	2 660	3 069	11.6
Augustów	474	2	212	46	5	34	117	60	14.9
Białystok	531	0	233	39	15	59	100	85	10.2
Bielsko-Biała	210	1	107	23	2	31	13	34	9.2
Biłgoraj	667	9	312	65	19	94	73	104	13.2
Bydgoszcz	555	1	236	42	14	72	102	89	13.8
Chełm	339	0	150	33	6	40	50	60	16.0
Ciechanów	393	6	155	27	16	56	68	71	10.6
Częstochowa	205	1	101	14	0	34	15	41	8.0
Gdańsk	313	1	145	17	4	39	41	67	10.4
Grudziądz	474	2	195	26	9	71	93	80	14.6
Jaśło	244	0	151	21	1	33	24	14	12.2
Jelenia Góra	83	0	36	3	1	10	5	28	7.5
Katowice	212	3	93	11	5	27	29	47	9.8
Kielce	675	4	330	45	13	119	85	83	11.2
Konin	408	1	186	24	27	60	60	51	11.1
Koszalin	107	1	39	7	2	17	8	34	8.8
Kraków	555	1	295	40	21	87	41	71	12.5
Legnica	98	0	53	10	2	14	7	12	7.2
Lublin	1 051	4	534	55	31	121	142	168	15.7
Łódź	97	0	51	5	1	9	18	13	9.4
Nowy Sącz	535	4	246	24	15	91	81	78	8.5
Olsztyn	490	3	223	44	7	49	92	75	18.5
Opatów	533	2	263	62	14	75	37	82	10.7
Opole	295	1	124	32	7	32	32	68	6.6
Ostrołęka	291	1	117	12	5	44	58	55	8.1
Ostrów Wlkp.	543	3	234	71	12	44	102	80	11.7
Piła	236	1	93	18	10	23	35	57	12.4
Płock	450	4	206	35	8	67	64	70	11.6
Poznań	506	2	205	59	10	60	89	83	14.4
Przeworsk	345	0	171	17	5	52	31	69	12.3
Radom	367	5	186	17	11	42	40	71	6.7
Radzyń Podlaski	519	1	224	28	6	81	80	100	16.2
Rawicz	267	2	130	21	3	40	35	38	11.6
Rzeszów	442	3	200	41	5	65	33	98	12.2
Siedlce	843	5	438	58	13	88	123	123	15.2
Słupsk	179	0	93	7	3	16	18	42	14.5
Sulęcín	167	0	77	14	2	9	18	47	12.3
Szczecin	115	0	37	2	1	8	7	60	6.5
Sztum	252	0	105	22	6	45	32	42	15.3
Tarnów	398	2	198	26	5	66	36	67	7.5
Tomaszów Maz.	536	1	235	68	12	73	84	64	15.0
Wałbrzych	208	0	108	12	3	32	19	34	16.1
Warszawa	168	1	95	3	6	9	16	39	8.4
Włocławek	526	2	259	24	11	67	86	79	17.2
Wrocław	126	1	60	12	5	20	7	22	4.9
Zambrów	743	5	295	63	16	86	189	94	15.6
Zduńska Wola	464	3	211	38	14	84	58	59	10.1
Zielona Góra	195	1	93	23	4	18	27	30	12.2
Żyrardów	293	4	134	17	19	52	40	31	9.3

TABLICA 32 **Składki na ubezpieczenie zdrowotne przekazane do Narodowego Funduszu Zdrowia w 2007 r.^{a)}**

Wyszczególnienie		Ogółem w złotych
OGÓŁEM		2 898 748 034
Składka od emerytów i rencistów		1 197 049 206
Składka od rolników i domowników ubezpieczonych w NFZ		1 701 698 828
w tym	od rolników w gospodarstwach rolnych powyżej 1 ha przeliczeniowego	1 578 409 056
	za domowników w gospodarstwach rolnych powyżej 1 ha przeliczeniowego	54 700 429
	od rolników w gospodarstwach rolnych do 1 ha przeliczeniowego	56 099 637
	za domowników w gospodarstwach rolnych do 1 ha przeliczeniowego	12 003 066

^{a)} Bez działów specjalnych.

TABLICA 33 **Rolnicy (współmałżonkowie) i domownicy podlegający ubezpieczeniu zdrowotnemu oraz członkowie ich rodzin – według województw w dniu 31 grudnia 2007 r.**

Wyszczególnienie	Ogółem (kol. 3+4+5+6+7+8)	w tym						członkowie rodzin rolników i domowników ^{b)}
		rolnicy prowadzący działalność rolniczą w gospodarstwach rolnych powyżej 1 ha w tym jednocześnie prowadzący dział specjalny produkcji rolnej	domownicy rolników pracujący w gospodarstwach rolnych powyżej 1 ha	rolnicy prowadzący działalność rolniczą w gospodarstwach rolnych poniżej 1 ha w tym jednocześnie prowadzący dział specjalny produkcji rolnej	domownicy pracujący w gospodarstwach rolnych poniżej 1 ha	rolnicy prowadzący wyłącznie dział specjalny produkcji rolnej ^{a)}	domownicy rolników pracujący w działach specjalnych produkcji rolnej ^{a)}	
1	2	3	4	5	6	7	8	9
OGÓŁEM	1 540 322	1 227 060	126 783	149 282	27 713	8 393	1 091	1 008 853
dolnośląskie	63 945	53 344	6 110	3 698	382	360	51	36 605
kujawsko-pomorskie	89 817	78 825	6 420	3 921	212	371	68	64 437
lubelskie	176 710	158 143	9 323	8 610	526	94	14	124 786
lubuskie	20 133	16 011	1 933	1 781	138	228	42	12 007
łódzkie	125 743	106 992	8 458	9 128	659	448	58	74 454
małopolskie	167 398	88 970	18 429	43 509	16 032	356	102	108 163
mazowieckie	219 883	189 573	12 199	15 819	1 166	1 016	110	148 450
opolskie	42 404	30 922	6 957	3 263	1 074	152	36	25 949
podkarpackie	102 369	75 294	9 636	15 126	2 153	141	19	59 607
podlaskie	107 996	87 643	10 611	8 804	796	130	12	76 194
pomorskie	52 617	41 041	5 061	5 386	659	395	75	40 032
śląskie	53 934	38 813	4 589	7 539	1 720	1 132	141	28 318
świętokrzyskie	82 191	69 573	4 737	7 106	648	117	10	55 791
warmińsko-mazurskie	51 488	44 909	3 997	2 091	145	315	31	33 904
wielkopolskie	148 843	117 227	15 558	11 648	1 277	2 842	291	99 015
zachodnio-pomorskie	34 851	29 780	2 765	1 853	126	296	31	21 141

^{a)} Rolnicy i domownicy prowadzący wyłącznie dział specjalny produkcji rolnej finansujący składkę na ubezpieczenie zdrowotne z własnych środków.

^{b)} Za członków rodzin rolników i domowników nie jest odprowadzana składka na ubezpieczenie zdrowotne.

TABLICA 34 **Odwołania od decyzji KRUS w 2007 r.**

Odwołania	Pozostałe z poprzedniego okresu	Zarejestrowane w okresie sprawozdawczym	Załatwione przez wydanie decyzji uwzględniającej roszczenia	Przekazane do sądu	Załatwione w inny sposób	Pozostałe na następny okres
1	2	3	4	5	6	7
OGÓŁEM	320	11 926	938	10 795	289	224
w tym w sprawach: świadczeń z tytułu wypadku, choroby i macierzyństwa	32	1 496	86	1 394	21	27
emerytur	64	1 654	135	1 474	80	29
rent	138	5 743	377	5 271	133	100
nie wydania decyzji w ciągu dwóch miesięcy	0	6	0	6	0	0
obow. ubezpie. i płac. składek	58	2 026	272	1 732	32	48
pozostałych	28	1 001	68	918	23	20

TABLICA 35 **Sposób rozstrzygnięcia odwołań od decyzji KRUS przez sądy I instancji w 2007 r.**

Orzeczenia	Liczba orzeczeń	Sposób rozstrzygnięcia odwołania przez sąd					
		uwzględn. odwołania	oddalenie odwołania	umorzenie postępow.	odrzućcie	zawieszenie	załatw. w inny sp.
1	2	3	4	5	6	7	8
OGÓŁEM	14 386	2 794	8 124	700	298	102	2 368
w tym w sprawach, w których kwestionowane są orzeczenia lekarzy rzeczoznawców i komisji lekarskich KRUS	6 576	1 390	4 269	167	31	12	707
z liczby ogółem w sprawach:							
świadczeń z tytułu wypadku, choroby i macierzyństwa	1 678	374	888	129	13	23	251
emerytur	1 946	306	1 082	102	130	20	306
rent	6 636	1 285	4 173	202	61	15	900
nie wydania decyzji w ciągu dwóch miesięcy	4	0	1	1	0	0	2
obowiązku ubezpieczania i opłacania składek na ubezpieczenie	2 746	535	1 310	223	79	36	563
pozostałych	1 376	294	670	43	15	8	346

TABLICA 36 Odwołania od decyzji KRUS według oddziałów regionalnych KRUS w 2007 r.

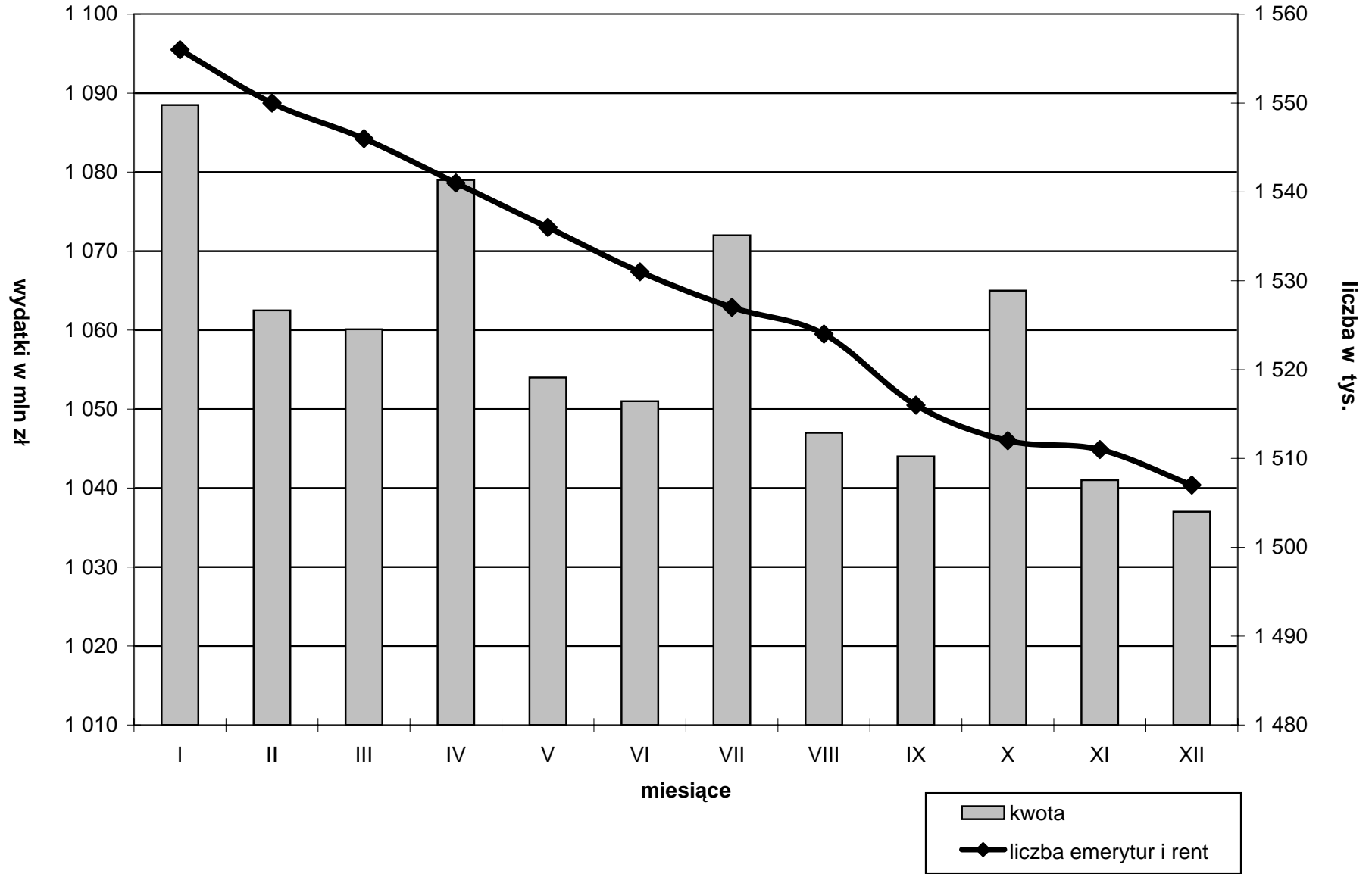
Wyszczególnienie	Ilość odwołań rozpatrywanych	Odwołania załatwione przez wydanie nowej decyzji		Odwołania przekazane do sądów			Orzeczenia sądów I instancji		
		Ilość	%	Ogółem	W ciągu 30 dni		Ogółem ilość	Uwzględniające odwołania – %	
					Ilość	%		Dotyczące orzecznictwa lekarskiego	Pozostałe
1	2	3	4	5	6	7	8	9	10
OGÓŁEM	12 246	938	8.0	10 795	10 768	100.0	14 210	46.3	9.6
Augustów	377	33	8.8	331	330	99.7	358	44.4	5.6
Białystok	535	59	11.0	458	458	100.0	966	30.4	20.5
Bielsko-Biała	124	5	4.0	110	109	99.1	111	60.4	11.7
Biłgoraj	455	50	11.0	366	365	99.7	672	46.1	12.9
Bydgoszcz	397	46	11.6	332	331	99.7	549	37.0	16.6
Chełm	188	24	12.8	159	159	100.0	332	37.3	1.8
Ciechanów	212	15	7.1	191	191	100.0	224	33.9	0.4
Częstochowa	175	3	1.7	169	169	100.0	205	31.2	1.5
Gdańsk	217	35	16.1	170	168	98.8	164	44.5	9.8
Grudziądz	313	21	6.7	290	290	100.0	304	63.5	10.5
Jasło	184	7	3.8	176	176	100.0	179	59.8	10.1
Jelenia Góra	45	1	2.2	42	42	100.0	34	20.6	5.9
Katowice	160	2	1.3	148	148	100.0	179	36.3	11.2
Kielce	499	52	10.4	440	440	100.0	564	36.3	10.1
Konin	312	16	5.1	267	266	99.6	283	50.9	8.1
Koszalin	144	0	0.0	138	138	100.0	222	42.8	1.4
Kraków	198	17	8.6	176	176	100.0	267	12.0	–
Legnica	95	–	–	92	92	100.0	108	50.0	–
Lublin	510	101	19.8	395	395	100.0	755	38.5	23.8
Łódź	61	5	8.2	38	38	100.0	48	12.5	10.4
Nowy Sącz	449	24	5.3	416	416	100.0	558	45.2	–
Olsztyn	321	44	13.7	275	275	100.0	318	61.9	15.7
Opatów	291	3	1.0	277	277	100.0	323	53.3	0.0
Opole	147	8	5.4	137	137	100.0	135	37.0	20.0
Ostrołęka	253	9	3.6	237	237	100.0	259	62.9	11.6
Ostrów Wlkp.	413	38	9.2	366	366	100.0	346	62.4	13.9
Piła	90	23	25.6	61	61	100.0	56	16.1	12.5
Płock	245	4	1.6	217	215	99.1	227	50.7	0.9
Poznań	286	17	5.9	259	259	100.0	308	68.8	10.7
Przeworsk	302	21	7.0	268	268	100.0	279	32.6	–
Radom	321	34	10.6	277	277	100.0	285	52.6	–
Radzyń Podlaski	219	4	1.8	210	210	100.0	343	54.8	14.6
Rawicz	126	17	13.5	107	107	100.0	118	58.5	10.2
Rzeszów	292	15	5.1	254	254	100.0	311	51.8	0.3
Siedlce	331	21	6.3	292	291	99.7	403	37.0	13.2
Słupsk	44	3	6.8	38	38	100.0	45	37.8	20.0
Sulęcín	94	12	12.8	70	70	100.0	98	43.9	8.2
Szczecin	228	14	6.1	167	167	100.0	207	43.0	14.0
Sztum	124	2	1.6	120	117	97.5	149	59.7	17.4
Tarnów	238	14	5.9	219	219	100.0	316	56.3	1.3
Tomaszów Maz.	332	19	5.7	294	291	99.0	311	55.0	9.3
Wałbrzych	82	–	–	80	80	100.0	123	61.0	–
Warszawa	99	5	5.1	92	92	100.0	100	25.0	9.0
Włocławek	292	20	6.8	258	249	96.5	241	58.5	2.1
Wrocław	260	8	3.1	232	232	100.0	471	39.3	3.0
Zambrów	299	8	2.7	290	288	99.3	324	60.8	17.6
Zduńska Wola	542	45	8.3	489	489	100.0	638	65.8	11.4
Zielona Góra	162	6	3.7	156	156	100.0	217	71.4	3.2
Żyrardów	163	8	4.9	149	149	100.0	177	44.6	4.5

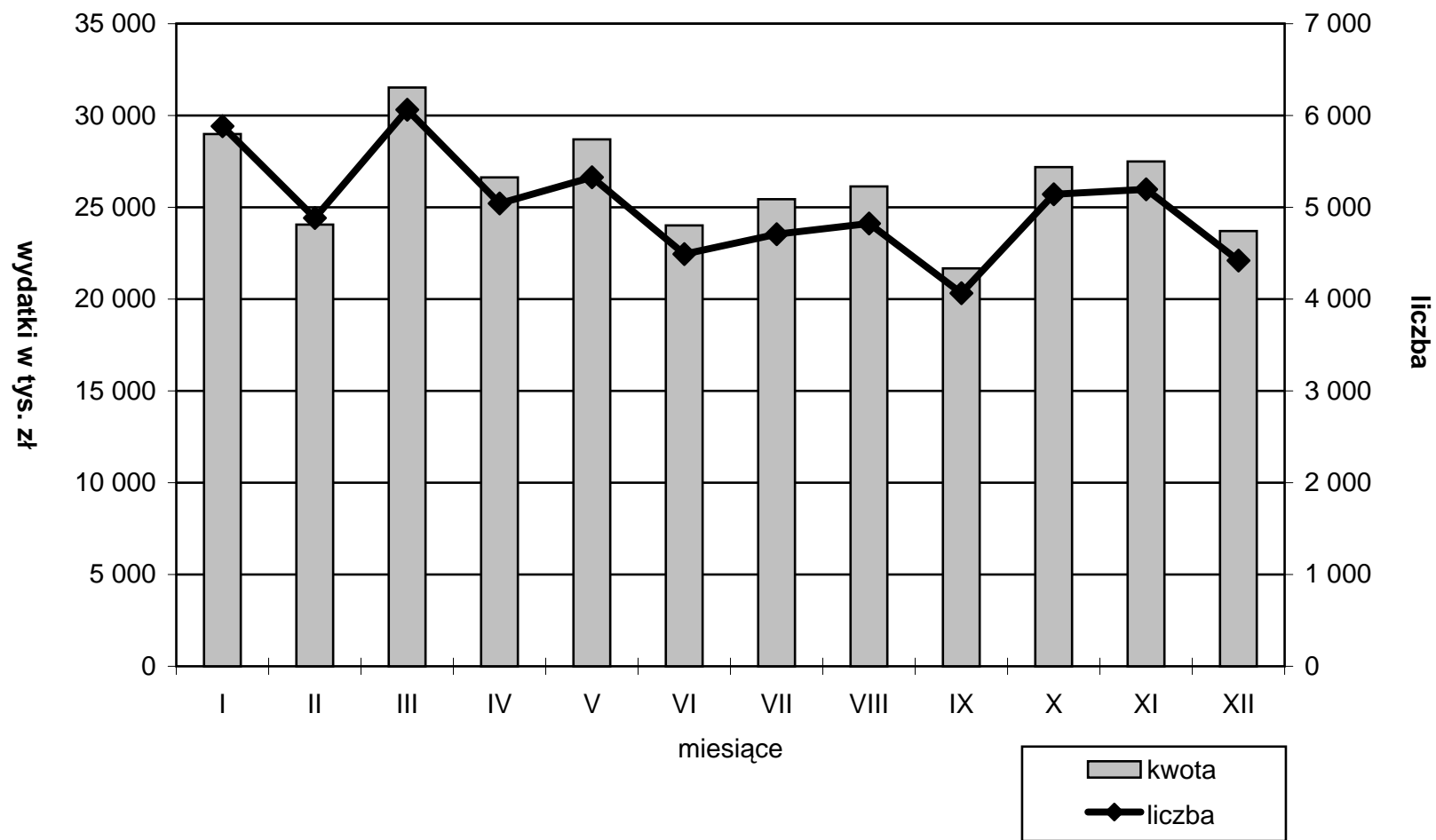
TABLICA 37 **Apelacje od wyroków i sposób ich rozstrzygnięcia w 2007 r.**

Orzeczenia	Liczba orzeczeń	Sposób rozstrzygnięcia apelacji wniesionych przez:					
		wniiosk.	OR	wniiosk.	OR	wniiosk.	OR
		uwzględnienie		oddalenie		przekazanie do ponownego rozpatrzenia	
1	2	3	4	5	6	7	8
OGÓŁEM	1 992	155	183	1 230	266	121	37
w tym w sprawach, w których kwestionowane są orzeczenia lekarzy rzeczoznawców i komisji lekarskich KRUS	560	21	19	441	48	28	3
z liczby ogółem w sprawach:							
świadczeń z tytułu wypadku, choroby i macierzyństwa	103	4	18	48	18	6	9
emerytur	251	10	22	150	52	12	5
rent	785	33	41	545	117	44	5
nie wydania decyzji w ciągu dwóch miesięcy	0	0	0	0	0	0	0
obowiązku ubezpieczenia i opłacania składek na ubezpieczenie	772	104	94	434	70	54	16
pozostałych decyzji	81	4	8	53	9	5	2

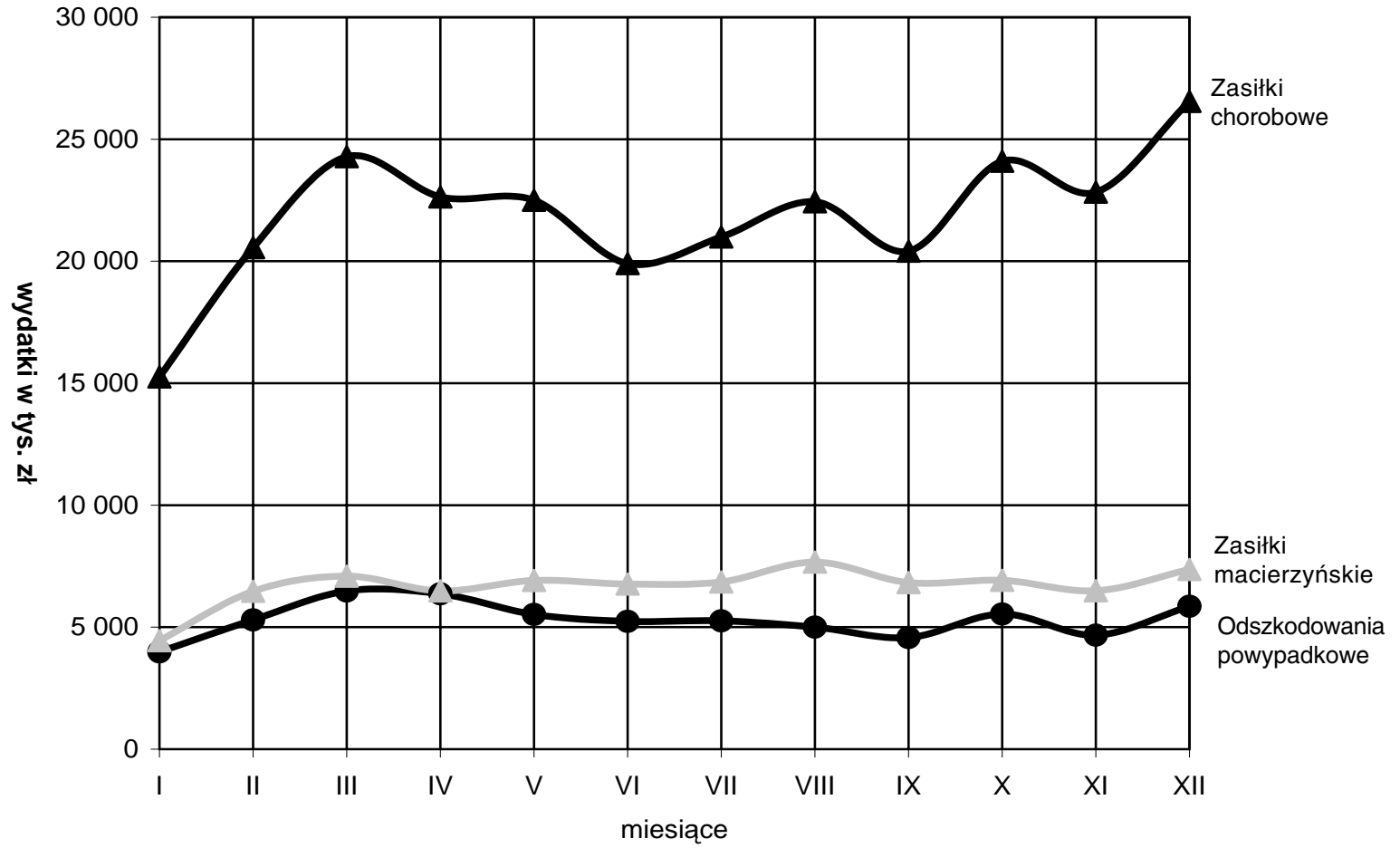
W Y K R E S Y

Emerytury i renty rolne w 2007 r.

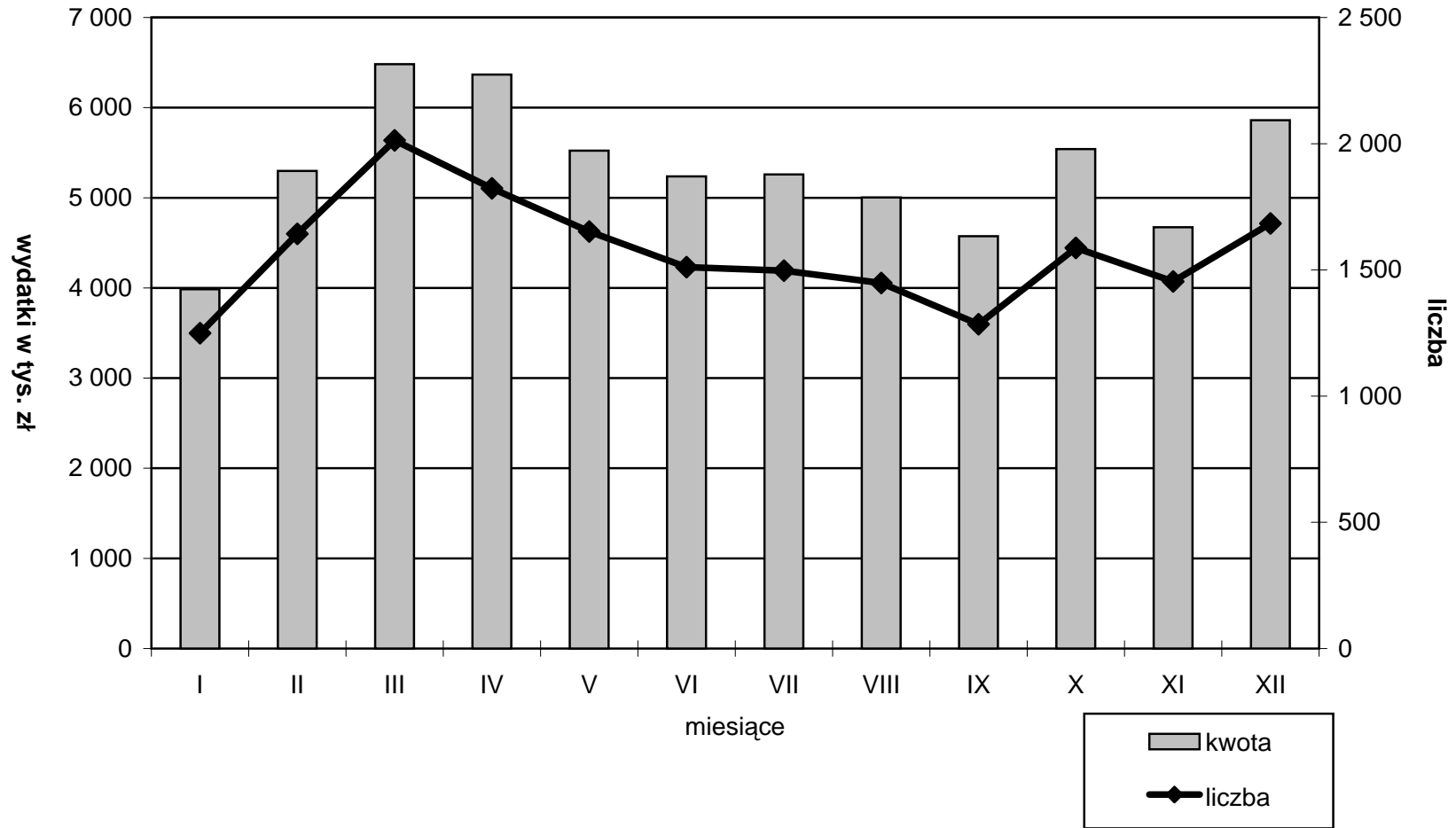


Zasiłki pogrzebowe finansowane z Funduszu Emerytalno-Rentowego w 2007 r.

Wydatki z Funduszu Składkowego w 2007 r.



Odszkodowania powypadkowe w 2007 r.



Zasiłki chorobowe w 2007 r.

