



NIE RYZYKUJESZ GDY ZNASZ I SZANUJESZ

W 2020 roku większość działań prewencyjnych Kasy Rolniczego Ubezpieczenia Społecznego prowadzona będzie po hasłem kampanii „Nie ryzykujesz, gdy znasz i szanujesz”, która ma celu zwrócić uwagę na sposoby zapobiegania wypadkom i chorobom zawodowym rolników, związanym z obecnością zwierząt w gospodarstwach rolnych.

W ubiegłym roku w Kasie odnotowano 1 236 zdarzeń wypadkowych, a większość z nich (94,7%) wystąpiła podczas codziennej obsługi zwierząt: zadawania karmy, udoju, zabiegów zoohigienicznych, czyszczenia pomieszczeń inwentarskich w obecności zwierząt oraz przepędzania lub załadunku zwierząt na środki transportu. Wypadki z grupy „uderzenie, przygniecenie i pogryzienie przez zwierzęta stanowią drugą pod względem liczebności grupę nieszczęśliwych zdarzeń, którym ulegają rolnicy.

Przyczyny tych zdarzeń to:

- narowistość i agresja zwierząt, niewynikające z ich fizjologii (np. z rui, pierwszej laktacji, porodu, zapalenia wymion itp.);
- niewłaściwy sposób obsługi zwierząt, w tym niezachowanie szczególnej ostrożności przy obsłudze zwierząt niebezpiecznych;
- niezapewnienie zwierzętom dobrostanu (nadmierne zagęszczenie, brak dostępu do paszy, wody i wybiegów) i wynikająca z tego agresja zwierząt;
- nieznaną zachowań (behawiorystyki) zwierząt;
- zaskoczenie niespodziewanym zdarzeniem;
- wejście pomiędzy zwierzęta bez ich uprzedzenia np. głosem;
- nieużywanie przy obsłudze zwierząt poskromów, płyt przepędowych itp.;

Niewielu rolników postrzega zwierzęta hodowlane jako źródło zagrożenia, rokrocznie dochodzi do poważnych wypadków, a nawet śmierci, często spowodowanych nieznanymi ich naturalnych zachowań oraz niezapewnieniem dobrostanu (system chowu, który zaspokaja podstawowe potrzeby zwierząt, przede wszystkim w zakresie: pożywienia i wody, potrzebnej przestrzeni życiowej, zapewnienia towarzystwa innych zwierząt, leczenia, higieny utrzymania, mikroklimatu pomieszczeń, warunków świetlnych, jednocześnie nie pozwala na okaleczanie zwierząt oraz zapewnia ich

schronienie przed złymi warunkami klimatycznymi). Przestraszone zwierzę, któremu nie zabezpieczono naturalnych potrzeb może ugryźć, kopnąć, przygnieść i przewrócić. Jest to zazwyczaj reakcja na takie bodźce jak: stres, brak dostępu do wody i pożywienia, zbyt małą przestrzeń do życia, zaskoczenie, bolesność gruczołów mlecznych czy obecność owadów w oborze.

Rolniku pamiętaj!

- uprzedzaj zwierzęta głosem, gdy się zbliżasz;
- nie wchodzić między zwierzęta bez ostrzeżenia;
- jeśli wchodzisz między zwierzęta, oswojaj je dotykiem;
- nie podchodź bez ostrzeżenia do zwierząt od tyłu;
- nie pracuj ze zwierzętami po spożyciu alkoholu;
- nie pozwalaj na bezmyślne drażnienie zwierząt i znęcanie się nad nimi;
- zachowaj szczególną ostrożność podczas pracy ze zwierzętami silnymi, np. ogierami i karmiącymi matkami, końmi młodymi lub po dłuższym okresie bezczynności;
- usuwaj ze stada zwierzęta narowiste lub wyjątkowo złośliwe;
- do wyprowadzania buhaja używaj drążka zakładanego do kółka nosowego; jeżeli zwierzę jest bardzo silne lub rozdrażnione, skorzystaj z pomocy drugiej osoby; pamiętaj o założeniu na stałe na głowę buhaja mocnego, skórzanego kantara;
- do wyprowadzania zwierząt na pastwisko używaj gładkich (pozbawionych węzłów), mocnych linek, powrozów lub łańcuchów; nie okręcaj ich wokół dłoni;
- aby nie pokaleczyć siebie i zwierzęcia, nie używaj łańcuchów naprawianych prowizorycznie, np. związanych drutem;
- podczas zabiegów weterynaryjnych i pielęgnacyjnych (korekcja racic, kopyt, rogów) używaj poskromu; w razie potrzeby korzystaj z pomocy drugiej osoby;
- do transportu zwierząt używaj przystosowanych do tego celu przyczep (o mocnych wiązaniach i odpowiednio wysokich burtach), a do wyprowadzania zwierząt – dostatecznie szerokich, wyposażonych w boczne bariery pochylni.

Obsługa zwierząt wiąże się również z ryzykiem chorób odzwierzęcych. Można się nimi zarazić poprzez kontakt z skażonym nawozem, wodą, ziemią, paszą, śliną. Zapobieganie chorobom odzwierzęcym polega na zachowaniu właściwych zasad higieny, dlatego:

- wydziel, najlepiej w budynku inwentarskim, pomieszczenie, w którym mógłbyś myć ręce, przebierać się i przechowywać odzież roboczą;
- ze zwierzętami pracuj w odzieży przeznaczony wyłącznie do tego celu, pamiętaj, że zwierzęta mogą źle reagować na intensywny zapach (np. perfum, alkoholu, środków ochrony roślin, itp.);

- myj starannie ręce przed pracą i po jej zakończeniu;
- nie zapominaj o umyciu rąk, wymienia i dojarki przed rozpoczęciem udoju - mleko łatwo zakazić, jest bowiem dobrą pożywką dla bakterii;
- dbaj o czystość pomieszczeń inwentarskich, co najmniej dwa razy w roku, wczesną wiosną i jesienią, gruntownie je oczyszczaj, maluj i odkażaj wapnem;
- wybiegi dla zwierząt, drogi na pastwisko, gnojownie lokalizuj poza podwórzem;
- jeśli kontaktujesz się z chorymi zwierzętami, szczególnie starannie dbaj o higienę osobistą, a o chorobie natychmiast powiadom służby weterynaryjne;
- w razie stwierdzenia u zwierząt choroby zakaźnej, pracuj bezwzględnie w rękawicach ochronnych (np. gumowych), a w przypadku chorób przenoszonych drogą oddechową (np. gruźlicy, wąglika, gorączki Q) – pamiętaj o używaniu półmasek i okularów ochronnych;
- w przypadku stwierdzenia u zwierząt choroby zakaźnej, szczególnie starannie odkażaj pomieszczenia, wybiegi, urządzenia i sprzęt oraz odzież używaną przy ich obsłudze, usuwaj i odkażaj lub niszc (pal) ściółkę z otoczenia chorych czy padłych zwierząt oraz resztki paszy;
- dopilnuj, aby wszystkie osoby, które kontaktowały się z chorymi zwierzętami lub produktami pochodzącymi od nich, np. mlekiem, mięsem, jajami, poddały się badaniom lekarskim;
- ze zwierzętami chorymi i padłymi postępuj zgodnie z zaleceniami służb weterynaryjnych.
- podczas uboju noś gumowe buty, rękawice, fartuch ochronny oraz półmaskę.

Aby uchronić się przed chorobą odzwierzęcą:

- nie dotykaj ust i oczu nieumytymi rękami;
- nie jedz brudnymi rękami;
- nie używaj w domu naczyń służących do pojenia zwierząt;
- pamiętaj, że chore zwierzę (i produkty pochodzące od niego) może zarazić nie tylko pozostałe zwierzęta, ale i człowieka.

Rolniku! Świadomość zagrożeń i znajomość zachowań zwierząt oraz zaspokojenie ich potrzeb bytowych ograniczają ryzyko niebezpiecznych zdarzeń i chorób.

Broszury prewencyjne:

https://www.krus.gov.pl/fileadmin/moje_dokumenty/obrazki/broszury/Bezpieczna_obsługa_zwierząt_prev.pdf

https://www.krus.gov.pl/fileadmin/moje_dokumenty/obrazki/broszury_prewencja/Bezpieczna_obsługa_zwierząt_gospodarskich_3.pdf

https://www.krus.gov.pl/fileadmin/moje_dokumenty/obrazki/broszury_prewencja/ch2011.pdf

Artykuły z zakładki Aktualności prewencyjne:

<https://www.krus.gov.pl/zadania-krus/prewencja/dzialalnosc-prewencyjna/aktualnosciprewencyjne/dokument/artukul/dobrze-traktujesz-mniej-ryzykujesz/>

https://www.krus.gov.pl/fileadmin/moje_dokumenty/obrazki/broszury_prewencja/Zakazne_choroby_zawodowe_rolnikow_i_zwiazane_z_nimi_swadczenia_wyplacane_przez_KRUS.pdf

<https://www.krus.gov.pl/zadania-krus/prewencja/dzialalnosc-prewencyjna/aktualnosciprewencyjne/dokument/artukul/kleszcze-klujacy-temat/>

Materiały informacyjne dotyczące kampanii:





**NIE RYZYKUJESZ
GDY ZNASZ I SZANUJESZ**

Bezpieczna obsługa zwierząt

▲ Pamiętaj!

Do transportu zwierząt używaj przystosowanych do tego celu przyczep

www.krus.gov.pl
www.krus.gov.pl/zadania-krus/prewencja/



A Partner of
VISION ZERO
Safety. Health. Wellbeing.



**NIE RYZYKUJESZ
GDY ZNASZ I SZANUJESZ**

Bezpieczna obsługa zwierząt

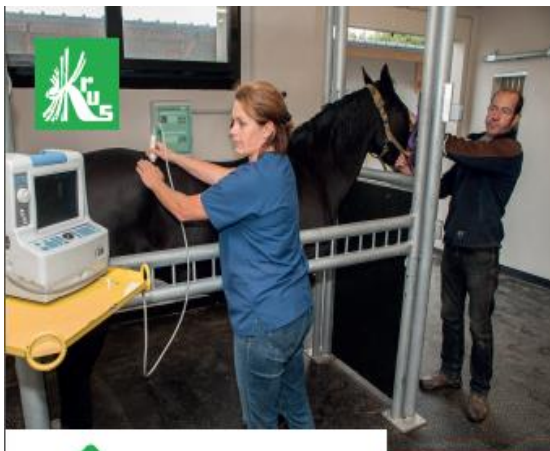
▲ Pamiętaj!

Utrzymuj zwierzęta w dobrostanie
Zapewnij im odpowiednie żywienie, dostęp do wody,
światła i potrzebną przestrzeń do życia

www.krus.gov.pl
www.krus.gov.pl/zadania-krus/prewencja/



A Partner of
VISION ZERO
Safety. Health. Wellbeing.



**NIE RYZYKUJESZ
GDY ZNASZ I SZANUJESZ**

Bezpieczna obsługa zwierząt

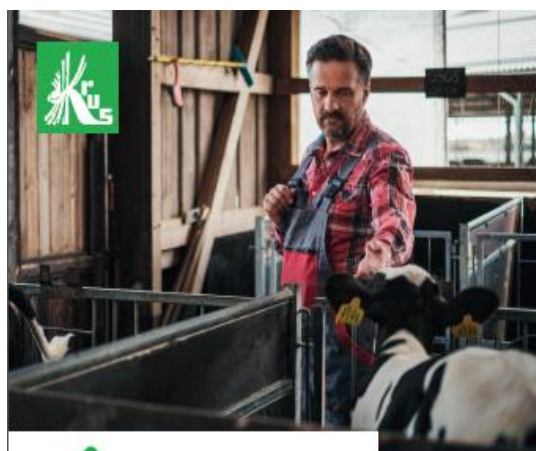
▲ Pamiętaj!

Podczas zabiegów weterynaryjnych i pielęgnacyjnych
(korekcja racic, kopyt, rogów) używaj poskromu

www.krus.gov.pl
www.krus.gov.pl/zadania-krus/prewencja/



A Partner of
VISION ZERO
Safety. Health. Wellbeing.



**NIE RYZYKUJESZ
GDY ZNASZ I SZANUJESZ**

Bezpieczna obsługa zwierząt

▲ Pamiętaj!

Jeśli wchodzisz między zwierzęta, oswoj je dotykiem
Nie podchodź do zwierząt od tyłu bez ostrzeżenia

www.krus.gov.pl
www.krus.gov.pl/zadania-krus/prewencja/



A Partner of
VISION ZERO
Safety. Health. Wellbeing.




**NIE RYZYKUJESZ
GDY ZNASZ I SZANUJESZ**

Bezpieczna obsługa zwierząt

⚠ Pamiętaj!
Zachowaj szczególną ostrożność podczas pracy z silnymi zwierzętami.

www.krus.gov.pl
www.krus.gov.pl/wiadomo-krus/prewencja/



A Partner of
VISION ZEROOO
Safety. Health. Wellbeing.

Świadomość zagrożeń i znajomość zachowań zwierząt, zaspokojenie ich potrzeb bytowych, przyjazne nastawienie obsługującego, powtarzalność czynności podczas codziennej obsługi ograniczają ryzyko niebezpiecznych zdarzeń, które kończą się dotkliwymi urazami, stresem i stratą czasu.

Należy pamiętać, że odpowiednie traktowanie zwierząt inwentarskich jest uregulowane prawnie. Powinno również być podyktowane względami etycznymi i praktycznymi. Zwierzęta poddane w mniejszym stopniu czynnikom stresogennym są zdrowsze i bardziej wydajne, a ich obsługa łatwiejsza i bezpieczniejsza.

Zachęcamy do zapoznania się z stosowaniem zasad bezpiecznej pracy podczas obsługi zwierząt.



**Bezpieczeństwo. Zdrowie.
Dobrostan.**



A Partner of
VISION ZEROOO
Safety. Health. Wellbeing.

www.wydarzenia-prewencyjne.krus.gov.pl




**NIE RYZYKUJESZ
GDY ZNASZ I SZANUJESZ**

BEZPIECZNA WIEŚ

**Szanuj
i bądź bezpieczny**



www.krus.gov.pl

Kto powinien pracować ze zwierzętami?

Obsługą zwierząt powinny zajmować się osoby:

- ✓ dorosłe,
- ✓ zdrowe,
- ✓ sprawne fizycznie,
- ✓ zrównoważone,
- ✓ znane zwierzętom, przyjaźnie do nich nastawione.

Z niebezpiecznymi zwierzętami (np. buhajami, ogierami, knurami, trykami) mogą pracować wyłącznie silni mężczyźni.

Praca ze zwierzętami może być niebezpieczna dla dzieci, osób starszych, słabych fizycznie, niepełnosprawnych.

Osoby chore lub nosiciele chorób zakaźnych (np. gruźlicy) nie mogą pracować ze zwierzętami.

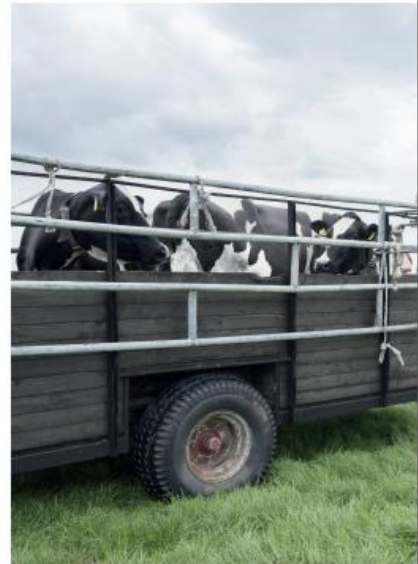
Jak zachowywać się podczas pracy ze zwierzętami?

Zwierzęta są spokojniejsze, jeżeli opiekują się nimi znane im i przyjaźnie nastawione osoby. Przestraszone lub zaskoczone zwierzę może ugryźć, kopnąć, przewrócić, przycisnąć, strącić. Rozdrażnione zwierzę może zaatakować.

Dlatego:

- ▲ bądź zdecydowany, ale spokojny i ostrażny;
- ▲ uprzedzaj zwierzęta głosem, że się zbliżasz;
- ▲ nie wchodź między zwierzęta bez ostrzeżenia;
- ▲ jeśli wchodzisz między zwierzęta, oswojaj je dotykiem;
- ▲ nie podchodź bez ostrzeżenia do zwierzęta od tyłu;
- ▲ nie pracuj ze zwierzętami po wypiciu alkoholu;
- ▲ nie pozwalaj na bezmyślne drażnienie zwierząt i zniechanie się nad nimi;
- ▲ zachowaj szczególną ostrażność podczas pracy ze zwierzętami silnymi i karmiącymi matkami, z ogierami, końmi młodymi i końmi po dłuższym okresie bezczynności;
- ▲ pozbywaj się zwierząt narowistych lub wyjątkowo złośliwych;
- ▲ do wyprowadzania buhaja używaj drążka zakładanego do kółka nosowego; jeżeli zwierzę jest bardzo silne lub rozdrażnione, skorzystaj z pomocy drugiej osoby; pamiętaj o założeniu na stałe na głowę buhaja mocnego, skózanego kantara;
- ▲ do wyprowadzania zwierząt na pastwisko używaj gładkich (pozbawionych węzłów), mocnych linek, powrzadów lub łańcuchów; nie okręcaj ich wokół dłoni;
- ▲ aby nie pokaleczyć siebie i zwierzęcia, nie używaj łańcuchów naprawianych przewłócznicami, np. związanymi drutem;

- ▲ podczas zabiegów weterynaryjnych i pielęgnacyjnych (korekcja racic, kopyt, rogów) używaj poskramu; w razie potrzeby korzystaj z pomocy drugiej osoby;
- ▲ do transportu zwierząt używaj przystosowanych do tego celu przyczep (o mocnych wiązaniach i odpowiednio wysokich burtach), a do wyprowadzania zwierząt – dostatecznie szerokie, wyposażonych w boczne bariery pochylne.



Kasa Rolniczego Ubezpieczenia Społecznego

ODKLESZCZOWE CHOROBY ZAWODOWE ROLNIKÓW
- LEPIEJ ZAPOBIEGAĆ NIŻ LECZYĆ



Kleszczki przenoszą wiele chorób - zabezpiecz się przed ukąszeniem. Jeśli podejrzewasz u siebie ugryzienie przez kleszcza, zaobserwowałeś np. rumień wędrujący, koniecznie powiedz o tym swojemu lekarzowi!

www.krus.gov.pl/zadania-krus/prewencja

